



# VELFERÐARSVIÐ KÓPAVOGSBÆJAR

ÁRSSKÝRSLA 2013

# VELFERÐARSVIÐ KÓPAVOGSBÆJAR

## ÁRSSKÝRSLA 2013

VELFERÐARSVIÐ KÓPAVOGSBÆJAR  
FANNBORG 4  
SÍMI: 570-1500  
BAKVAKT BARNAVERNDAR: 112  
[WWW.KOPAVOGUR.IS](http://WWW.KOPAVOGUR.IS)

ÚTGEFANDI: VELFERÐARSVIÐ KÓPAVOGSBÆJAR  
ÁBYRGÐARMAÐUR: AÐALSTEINN SIGFÚSSON  
UPPSETNING: ANNA KLARA GEORGSDÓTTIR  
LJÓSMYND Á FORSÍÐU: ANNA GUÐMUNDSDÓTTIR  
PRENTUN: SVANSPRENT

RÁÐ OG NEFNDIR	5
SKIPURIT VELFERÐARSVIÐS	6
ÁVARP SVIÐSSTJÓRA	7
SKIPTING FJÁRMAGNS	12
ÞJÓNUSTUDEILD FATLAÐS FÓLKS	13
RÁÐGJAFI OG ÍBÚÐADEILD	24
BARNAVERND	31
ÞJÓNUSTUDEILD ALDRADRA	37
ALMENN SKRIFSTOFA	43
VERKEFNASTJÓRI	45
LÖGFRÆÐINGUR	47
YFIRLIT YFIR TÖFLUR OG MYNDIR	48

# RÁÐ OG NEFNDIR - AÐALMENN Á ÁRINU

## FÉLAGSMÁLARÁÐ

Sigurjón Örn Þórsson, formaður

Ásdís Helga Jóhannesdóttir

Guðbjörg Sveinsdóttir

Guðríður Arnardóttir

Haukur Guðmundsson

Kjartan Sigurgeirsson

Sverrir Óskarsson

## BARNAVERNDARNEFND

Andrés Pétursson, formaður

Benedikt Hallgrímsson

Bragi Michaelsson

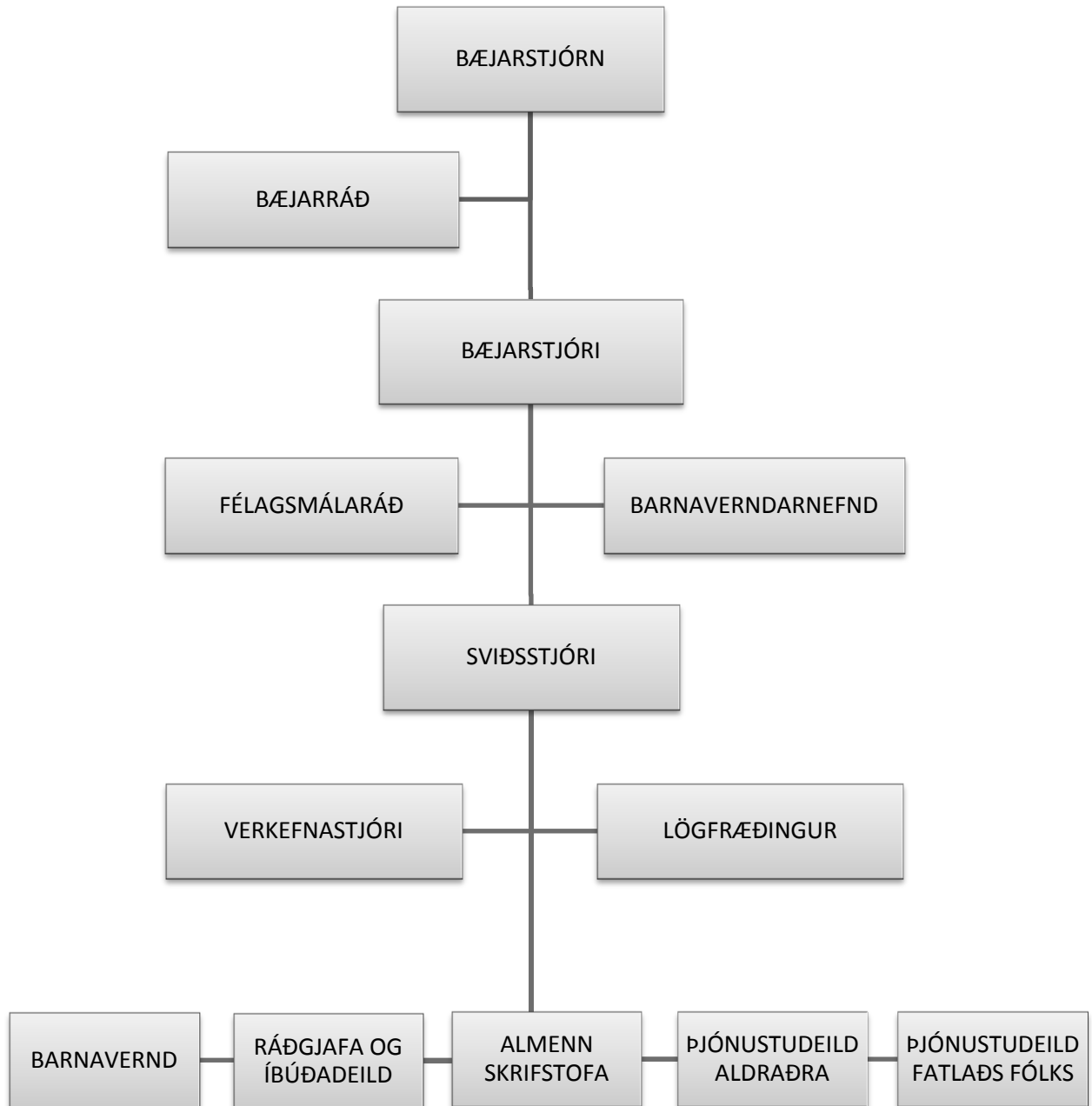
Ingibjörg Sveinsdóttir

Jón Kristinn Snæhólm

Magnús Norðdahl

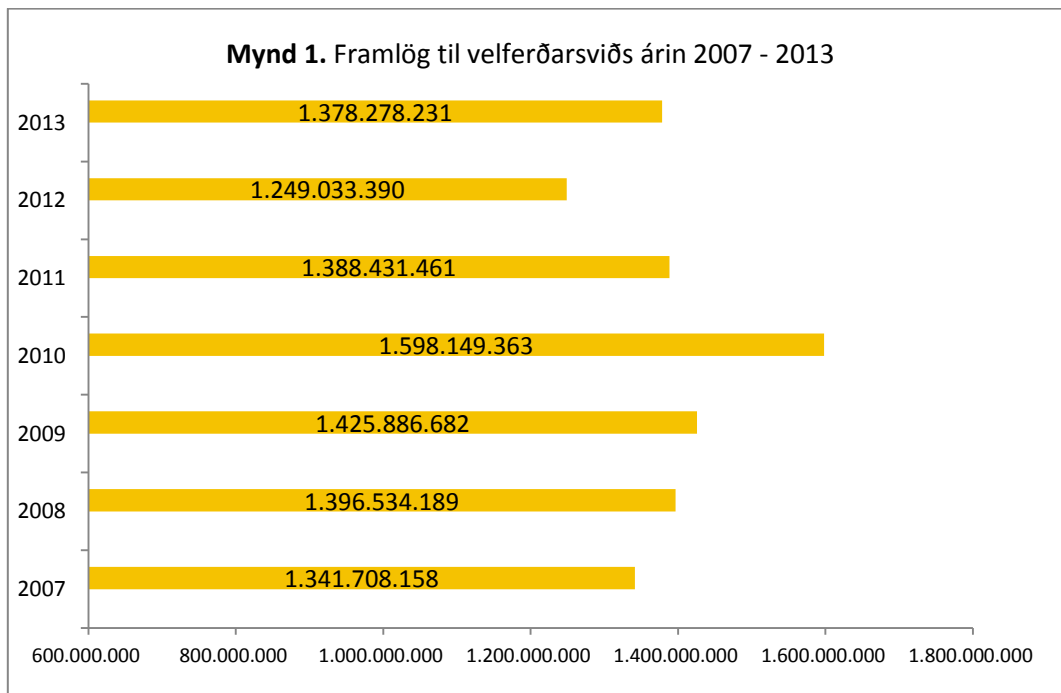
Matthías Björnsson

Signý Þórðardóttir



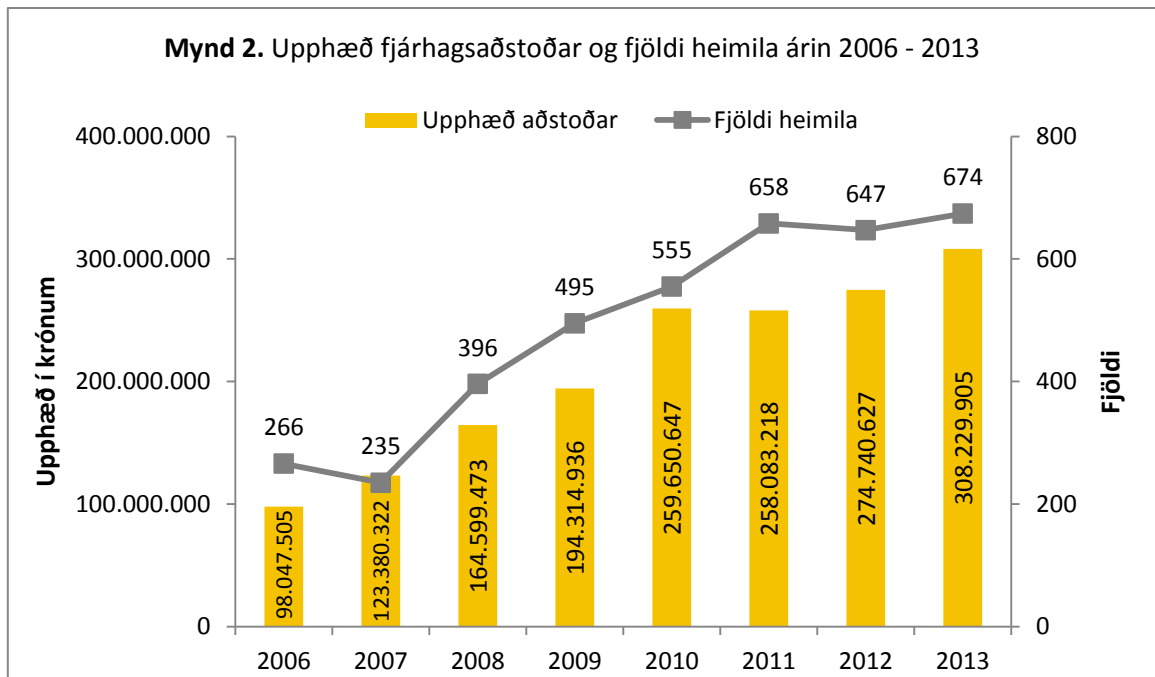
## FRAMLÖG TIL VELFERÐARÞJÓNUSTU

Frá árinu 1990 hefur fjöldi Kópavogsbúa tvöfaldast og var við lok ársins 32.308. Slík fjölgun íbúa hefur eðlilega kallað á aukið umfang félagslegrar þjónustu. Þar að baki er ekki aðeins aukinn íbúafjöldi heldur einnig aukin félagsleg réttindi og aukin réttarvitund almennings, auk þess sem félagsleg úrræði verða sífellt margbreytilegri og fjölþættari. Bæjaryfirvöld hafa kappkostað að réttmæt og nauðsynleg þjónusta standi bæjarbúum ávallt til boða. Þjónusta sviðsins er því stöðugt til endurskoðunar og starfsmönnum gert að leita leiða til að koma til móts við þær þjónustufarir sem eru og verða til í bæjarfélagi okkar. Fjöldi starfsmanna sviðsins hefur margfaldast á umræddu tímabili, en stöðugildum hefur fjölgað úr 48 í 192. Aukið umfang félagslegrar þjónustu hefur fylgt auknum tekjum og vexti bæjarins, að undanskildum árunum 2009 og 2010, enda lækkuðu tekjur bæjarins á þeim árum. Mynd 1 sýnir framlög til velferðarsviðs undanfarin sjö ár á uppreiknuðu verðlagi ársins 2013. Breytingar urðu á skipuriti bæjarins árið 2011 sem skýra minni framlög það ár.

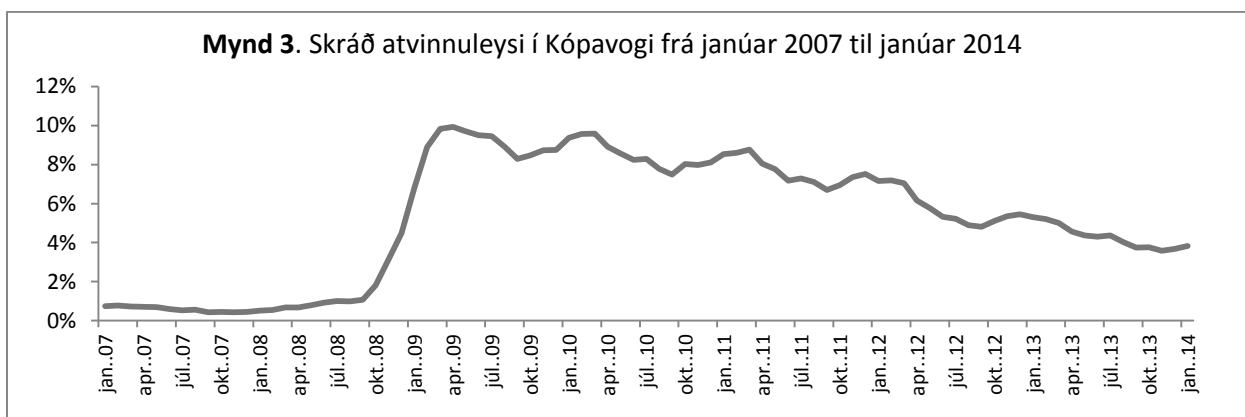


## ÞJÓNUSTA VIÐ ÍBÚA

Á árinu fengu alls 674 fjölskyldur og einstaklingar fjárhagsaðstoð, að meðaltali 38.000 kr. á mánuði hver fjölskylda. Algjör stakkaskipti hafa átt sér stað hvað fjárhagsaðstoð varðar frá efnahagshruni, en fjöldi einstaklinga sem leitað hefur til velferðarsviðs frá þeim tíma hefur nær þrefaldast og gefur það glögga mynd af þeim viðsnúningi sem orðið hefur í samfélagi okkar. Jafnvægi hefur þó komist á á undanförunum þremur árum. Á mynd 2 má sjá uppreiknaðar upphæðir fjárhagsaðstoðar og fjölda heimila sem fengu slíka aðstoð frá árinu 2006.

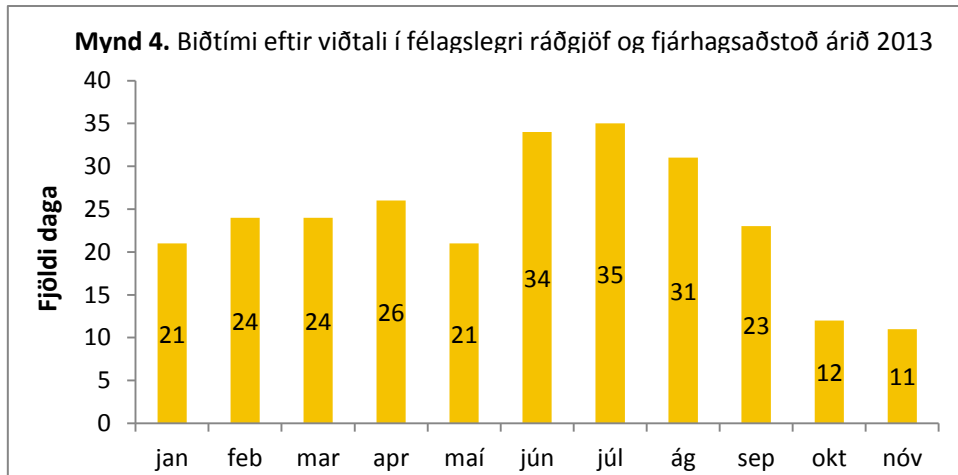


Ekki er fyrir séð hver þróunin á næstu misserum verður því atvinnuleysi, sérstaklega ungs fólks með litla menntun, hefur verið nokkuð viðvarandi eins og mynd 3 sýnir. Því hefur Kópavogsbær, í samvinnu við Vinnumálastofnun, sett á laggirnar Atvinnuver. Virk þátttaka í samfélaginu, þar með talið í atvinnulífinu, er leiðarljós Atvinnuvers og er þar sérstaklega unnið að því að virkja fólk sem þarf á fjárhagsaðstoð að halda. Reynslan hefur sýnt okkur að árangur úrræðisins er ótvíræður. Grundvallaratriði er að virkja þetta unga fólk með öllum atvinnutengdum úrræðum sem völ er á, auk þess að hvetja það til menntunar, þar sem viðvarandi atvinnuleysi er mikill áhrifavaldur og getur haft langvarandi áhrif á sjálfsmynd einstaklinga. Velferðarsvið leggur því allt kapp á að þessi þjónusta skili sér og haldi áfram á meðan þörf er til staðar.



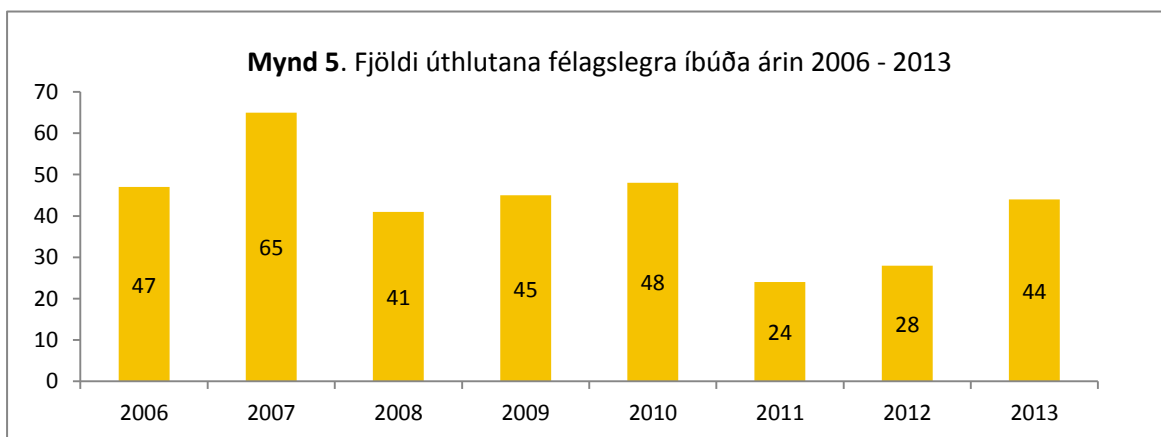
Virðing fyrir þörfum fólks og aðstæðum hlýtur að vera markmið allrar félagsþjónustu og þar með skilningur á félagslegum og tilfinningalegum aðstæðum þess. Því hefur velferðarsvið lagt áherslu á að veita eins skjóta þjónustu og mögulegt er. Hvað varðar félagslega ráðgjöf og fjárhagsaðstoð var vinnulagi breytt í grundvallaratriðum í lok ársins, til að stytta biðtíma eftir viðtali hjá ráðgjöfum. Eins og mynd 4 sýnir skiluðu þær breytingar góðum árangri.





## HÚSNÆÐISMÁL

Sá þáttur sem hefur verið einna mest áberandi innan velferðarsviðs varðar húsnæðismál og úrræði þeim tengd. Líklega hefur húsnæðisvandi fólks á höfuðborgarsvæðinu sjaldan verið jafn mikill og raunin er í dag. Lág laun, hár lántökukostnaður, rýr kaupmáttur, skortur á húsnæði og fátæklegir valmöguleikar, svo eitthvað sé nefnt, eru helstu orsakir þessa ástands. Húsnæðisvandi verður ekki leystur með félagslegu leiguhúsnæði einu saman, heldur verða að koma til möguleikar fólks á mismunandi eignar- og leiguformi þar sem opinberir aðilar eiga aðkomu. Kópavogsbær á 403 íbúðir. Á árinu var 44 íbúðum úthlutað til nýrra leigjenda, eins og sjá má á mynd 5. Í eðli sínu eiga félagslegar leiguíbúðir að vera til skemmri tíma, en reyndin hefur verið sú að flestir ílengjast í íbúðunum til mun lengri tíma en æskilegt er. Um helmingur leigjenda hefur verið í íbúðunum í fimm ár eða lengur, sem sýnir að fjárhagslegar aðstæður þeirra sem fá leiguíbúðir breytast lítið.



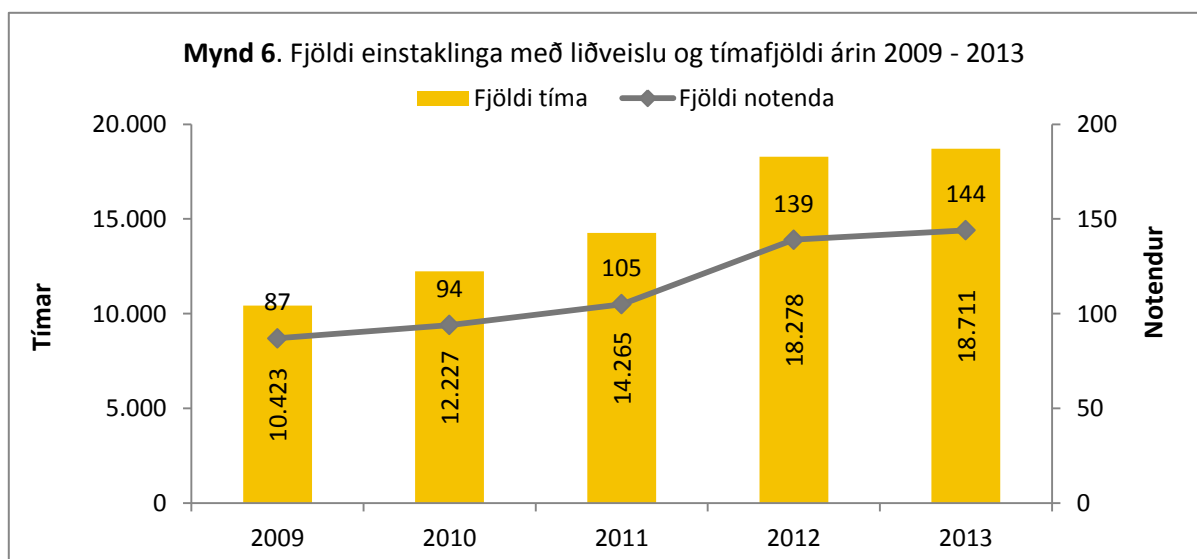
## BARNAVERND

Barnavernd er afar mikilvægt hlutverk velferðarsviðs. Á árinu bárust 717 tilkynningar vegna 442 barna sem er ríflega 5% barna í Kópavogi. Markmið barnaverndar er að styðja við fjölskyldur og einstaklinga, tímabundið eða til lengri tíma. Barnaverndarmál eru af ýmsum

toga og misalvarleg, en í sumum tilvikum þarf að grípa til íþyngjandi aðgerða með aðkomu barnaverndarnefndar. Það vekur m.a. eftirtekt að veruleg fjölgun er á málum þar sem heilsu ófæddis barns er stefnt í hættu vegna neyslu móður. Þetta er alvarleg þróun og ber líklega vitni um aukna vímuefnaneyslu í samfélaginu. Þessu tengt er að fleiri mál bárust barnavernd í ár en á fyrra ári, þar sem börn voru í neyslu. Þetta er vísbending um að þessi vandamál fari almennt vaxandi og að viðeigandi úrræði, bæði til stuðnings foreldrum og viðeigandi meðferðarúrræði, skili ekki nægjanlegum árangri. Meðferðarúrræði munu þó aldrei ein og sér skila þeim árangri sem þörf er á, heldur þarf öflugt, samstillt og viðvarandi samstarf stofnana samfélagsins þar sem lögð er áhersla á fyrirbyggjandi aðgerðir í víðum skilningi. Sérstaklega þarf að huga að uppeldisaðstæðum, menntun og atvinnumöguleikum unga fólksins. Í þessu samhengi má benda á að um 70 börn búa við heimilisofbeldi, sem er síst til þess fallið að styrkja sjálfsmynd og baráttugetu einstaklinga gagnvart verkefnum framtíðarinnar. Velferðarsvið leggur áherslu á að barnavernd sé raunsæ, vönduð og framsækin.

#### ÞJÓNUSTA VIÐ FATLAÐA KÓPAVOGSBÚA

Þetta er þriðja árið sem þjónusta við fatlað fólk er á ábyrgð sveitarfélagsins. Velferðarsvið Kópavogs hefur lagt áherslu á að þessi þjónusta sé eins mikil og frekast er unnt. Fyrirsjáanlegt er að þessi þjónusta eigi eftir að aukast hlutfallslega eftir því sem skilningur fólks verður meiri gagnvart þeim miklu erfiðleikum sem einstaklingar og fjölskyldur búa við þegar um fötlun er að ræða. Mynd 6 sýnir fjölda einstaklinga með liðveislu og tímafjölda sl. fimm ár. Velferðarsvið vann að margbreytilegum verkefnum á þessu sviði á árinu, m.a. að undirbúningi byggingar 10 íbúða fyrir einstaklinga með fötlun í Austurkór, áætlun um húsnæðismál fatlaðs fólks til næstu 12 ára, eftirlit með þjónustu við fatlað fólk og endurskoðun reglna um þjónustu, svo eitthvað sé nefnt. Þá var í september opnað nýtt fjögurra íbúða heimili í vesturbænum.



Velferðarsvið hefur átt í mjög góðum samskiptum við sveitarfélög á höfuðborgarsvæðinu til að tryggja sem best þjónustu fyrir fólk með fötlun. Í því skyni hafa fulltrúar þessara sveitarfélaga hist reglulega. Þá hafa samskipti, bæði við Jöfnunarsjóð sveitarfélaga og Samband íslenskra sveitarfélaga, verið mikil og góð í sama tilgangi. Munur á tekjum sveitarfélagsins og gjöldum vegna þessarar þjónustu er jákvæður um 5 milljónir á árinu, á móti 14 milljóna kostnaði á síðasta ári. Í þessum tölum er þó ekki reiknað með ýmsum öðrum kostnaði, svo sem vegna stjórnunarkostnaðar og stofnkostnaðar, en þessi kostnaður bíður endurskoðunar ríkis og sveitarfélaga á fjármögnun málaflokksins í heild.

## ÞJÓNUSTA VIÐ ALDRAÐA KÓPAVOGSBÚA

Þjónusta við aldraða er stór þáttur í starfsemi velferðarsviðs. Fyrirsjáanlegt er að þessi þáttur muni aukast með fjölgun eldra fólks og aukinni áherslu á að þjónustan fari fram á heimilum fólksins. Sem endranær var afar gott samstarf við Sunnuhlíð og Hrafnistu sem eru geysilega mikilvægar þjónustustofnanir í bæjarfélaginu, en þar eru bæði hjúkrunarrými og dagdvalarými fyrir færniskerta aldraða íbúa. Þá er mjög gott og reglulegt samstarf við heimahjúkrun, en velferðarsvið kostar þar fimm stöðugildi með áherslu á kvöld og helgarþjónustu.

Kostnaður vegna velferðarþjónustu er 8,2% af skatttekjum Kópavogsbæjar. Önnur velferðarþjónusta, eins og hjúkrunarþjónusta og dagdvalarþjónusta Sunnuhlíðar og Hrafnistu er kostuð af ríkinu, svo og meginhluti þjónustu við fatlaða. Mikilvægt er að líta á þennan kostnað sem fjárfestingu í velferð og hamingju einstaklinga og fjölskyldna sem til lengri eða skemmri tíma þurfa á aðstoð að halda vegna veikinda, áfalla eða annarra aðstæðna. Einnig er mikilvægt að hafa í huga að velferðarþjónusta er í raun heilbrigðisþjónusta, enda hafa uppeldislegar og félagslegar aðstæður bein áhrif á andlega og líkamlega heilsu fólks.

## ÞAKKIR TIL STARFSMANNA

Þó velferðarþjónusta sé að miklu leyti háð því fjármagni sem til hennar er ætlað, er hún jafnframt að verulegu leyti háð því starfsfólki sem innir þjónustuna af hendi. Hjá velferðarsviði bæjarins starfar gott fólk sem leggur sig fram um að veita faglega þjónustu með virðingu, jákvæðni og samheldni að leiðarljósi. Ég þakka öllu starfsfólki sviðsins framlag þess, ósérhlífni og góð samskipti.

Aðalsteinn Sigfússon

**Skipting fjármagns**  
Samanburður á útgjaldaliðum árin 2007 til 2012  
Á verðlagi ársins 2013

	2007	2008	2009	2010	2011	2012	2013
<i>Vísitala neysluverðs</i>	1,48	1,29	1,17	1,14	1,08	1,04	1,00
Félagsmálaráð og barnaverndarnefnd	4.924.874	4.694.683	3.342.994	9.543.135	4.673.119	5.753.151	5.345.431
Skrifstofuhald	117.838.066	101.665.268	103.512.163	99.019.283	107.122.865	105.633.646	106.186.824
Barnavernd	90.995.548	87.176.016	103.407.034	86.778.538	81.645.112	83.393.168	87.354.103
Ráðgjafa og íbúðadeild	0	0	0	10.259.728	33.396.246	57.596.903	81.021.645
Öldrunarmál: Skrifstofa	25.054.896	31.498.304	32.914.934	35.693.093	34.988.157	38.635.501	35.754.426
Málefni fatlaðs fólks: Skrifstofa og ferðapj.	61.625.234	64.975.624	67.348.681	65.938.993	61.153.563	67.189.882	79.581.105
Vegna yfirfærslu málefna fatlaðs fólks	0	0	0	0	-2.486.087	-13.914.454	5.106.177 <sup>1</sup>
Húsnæðisdeild: Laun og skrifstofa	28.254.692	26.246.836	24.668.645	22.047.429	0	0	0
Fjárhagsaðstoð	123.380.322	164.599.473	194.314.936	259.650.647	258.083.218	274.740.627	308.229.905
Tilsjón og liðveisla	17.306.018	18.170.842	19.252.665	23.759.607	27.663.204	28.691.961	30.477.221
Liðveisla	30.811.006	27.499.379	32.482.868	37.285.510	46.581.863	61.795.690	65.490.115
Niðurgreidd leikskólagjöld	32.092.216	18.492.123	18.032.090	14.609.242	17.267.254	17.499.901	18.368.034
Fósturlaun og vistanir	65.351.439	53.027.856	41.914.233	39.608.357	40.506.235	46.936.787	55.041.147
Unglingasmiðjan	15.641.680	20.828.605	24.510.543	21.097.152	13.393.405	0	0
Áttan uppeldisráðgjöf	0	0	0	0	0	10.380.033	13.927.766
Unglingasambýli	6.635.681	6.954.738	4.905.891	894.372	0	0	0
Úrræði Dalbrekku	0	0	0	0	0	10.678.313	27.372.840 <sup>2</sup>
Húsaleigubætur nettó	52.234.298	64.713.666	125.469.390	139.841.180	136.211.177	129.164.120	122.054.199
Félagleg heimaþjónusta	146.364.951	153.453.001	150.788.757	177.942.173	160.124.649	158.079.128	156.554.506
Framlög til lífeyrisþega, sund, samgöngur	39.821.673	27.310.721	37.720.106	32.907.540	21.531.455	21.528.847	17.528.207
Boðaping: Til Hrafnistu	0	0	0	44.716.938	50.093.306	40.666.713	41.312.564
Afsláttur fasteignagjalda	71.199.499	62.375.716	45.960.254	45.549.966	59.916.387	56.435.302	57.460.586
Sambýli aldraðra	53.103.190	44.033.524	52.523.553	51.539.603	588.197	0	0
Roðasalir, sambýli og dagvist aldraðra	-2.096.980	31.138.927	1.203.754	16.850.517	30.182.405	21.423.319	38.100.483
Félagsstarf aldraðra	67.295.893	68.412.701	77.328.518	88.794.331	57.031.069	0	0
Boðaping	0	0	0	0	112.758.152	0	0
Daggæsludeild: Endurgr.	74.645.141	16.476.602	12.577.594	13.747.272	0	0	0
Heimgreiðslur	144.218.585	232.746.460	187.377.200	196.518.149	0	0	0
Gæsluleikvællir	27.668.091	24.062.189	24.891.227	24.888.620	0	0	0
Vensl og Dalshús	6.023.873	5.258.288	0	0	0	0	0
Alþjóðahús og Alþjóðavíka	9.659.816	8.389.024	7.646.443	0	0	0	0
Dvöl, Blásalir og Hörðukór	20.505.845	24.747.173	26.624.324	31.340.924	20.531.298	21.256.189	19.197.223
Fristundaheimili fyrir fatlaða nemendur	0	0	0	0	8.888.874	0	0
Styrkir og jafnréttismál	11.152.610	7.586.450	5.167.884	7.327.063	6.586.339	5.468.661	6.813.724
<b>FÉLAGSMÁL ALLS</b>	<b>1.341.708.158</b>	<b>1.396.534.189</b>	<b>1.425.886.682</b>	<b>1.598.149.363</b>	<b>1.388.431.461</b>	<b>1.249.033.390</b>	<b>1.378.278.231</b>
Fjárhagsáætlun	1.377.093.382	1.408.813.664	1.467.484.318	1.562.648.955	1.323.567.014	1.240.397.032	1.363.294.550
Staða miðað við áætlun	97,43%	99,13%	97,17%	105,66%	104,90%	100,70%	101,10%
Skatttekjur							
Kópavogsbæjar	16.642,4 m.	16.686,6 m.	15.523,7 m.	15.437,4 m.	15.991,7 m.	16.304,3 m.	16.887,2 m.
Hlutfall útgjalda velferðarsviðs/skatttekjur	8,06%	8,37%	9,19%	10,35%	8,68%	7,66%	8,16%
Íbúafjöldi Kópavogsbæjar	28.885	29.976	30.357	30.779	31.205	31.726	32.308
Félagsmál: Kostn./íb.	46.450	46.588	46.971	51.923	44.494	39.369	42.661
Fjárhagsaðstoð: Kostn./íb.	4.271	5.491	5.649	7.691	8.271	8.660	9.540

<sup>1</sup> Sjá nánar töflu 2 á bls. 21.

<sup>2</sup> Úrræðið var stofnað í lok árs 2012.

# ÞJÓNUSTUDEILD FATLAÐS FÓLKS

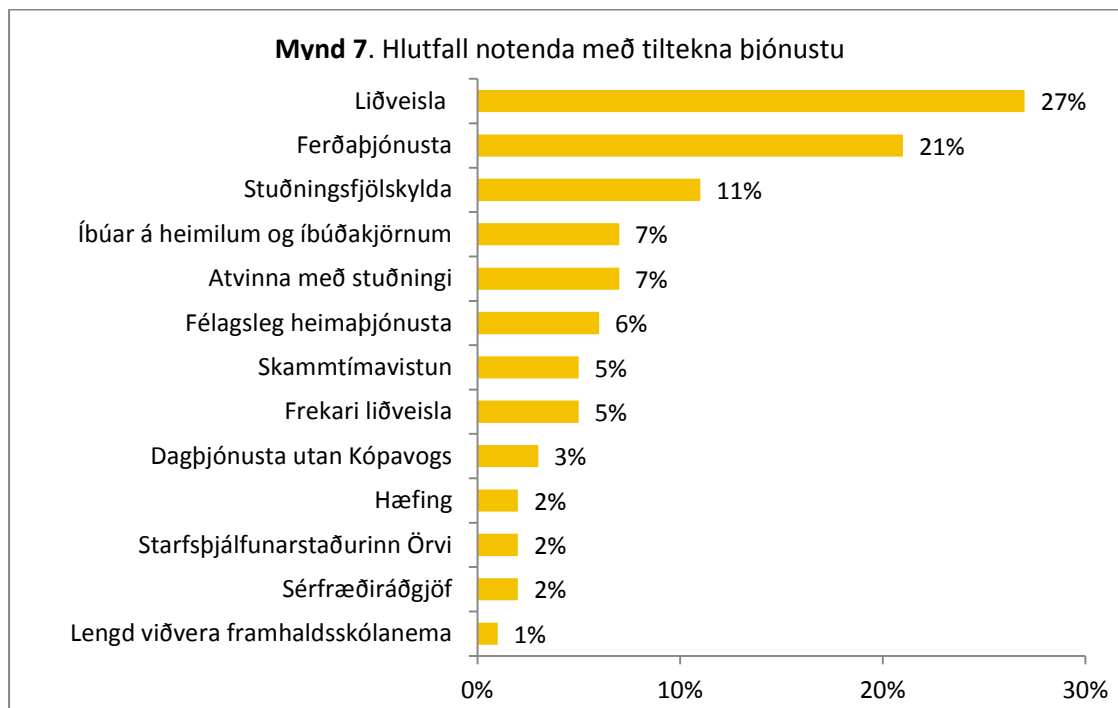
Deildarstjóri er Guðlaug Ósk Gísladóttir félagsráðgjafi. Í árslok var heildarfjöldi fastra stöðugilda við deildina 102,4 sem skiptast þannig: 5 stöðugildi á skrifstofu deildarinnar, 62,7 stöðugildi á sex heimilum og einu áfangaheimili, 25,8 á tveimur hæfingarstöðvum, 6,4 á starfsþjálfunarstaðnum Örva og 2,5 í athvarfinu Dvöl.

## VERKSVIÐ

Hlutverk deildarinnar er að veita fötluðu fólki þjónustu í samræmi við lög og reglugerðir. Samstarf er á milli deildarinnar og ýmissa stofnana, ráðuneytis, hagsmunasamtaka og annarra sveitarfélaga varðandi einstök verkefni og mótun málaflokksins til næstu ára.

Helstu verkefni deildarinnar eru ráðgjöf, ferðabjónusta, félagsleg liðveisla, frekari liðveisla, stuðningsfjölskyldur, skammtímavistun, atvinnu- og búsetumál, tillögur að umönnunarmati, styrkveitingar skv. 27. gr. Laga, ráðgjöf og ýmis önnur verkefni sem tengjast málaflokki.

Á árinu nýttu 249 einstaklingar þjónustu á grundvelli laga um málefni fatlaðs fólks, en árið 2012 voru þeir 234. Mynd 7 sýnir dreifingu þjónustunnar, þ.e. hlutfall notenda með mismunandi þjónustu, en 27% notenda voru með liðveislu, rúmur fimmtungur með ferðabjónustu og 11% með stuðningsfjölskyldu. Jafnframt voru 6% notenda, eða 15 einstaklingar, með heimaþjónustu.



## AUKIN ÞJÓNUSTA

Árið 2012 samþykkti Bæjarráð Kópavogs þátttöku í tilraunaverkefni um notendastýrða persónulega aðstoð (NPA) í samstarfi við ríki, sveitarfélög og samtök fatlaðs fólks. Þessi tilhögun þjónustu gerir notendum kleift að ráða sjálfir til sín aðstoðarfólk á grundvelli

samnings við sveitarfélagið sem greiðir fjármagn í samræmi við samþykktan tímafjölda auk umsýslukostnaðar og útlagðs kostnaðar. Einn einstaklingur sótti um NPA samning á auglýstu tímabili, en miðað var við að lágmarki 20 tíma þjónustubörf á viku. Samningurinn var samþykktur á grundvelli reglna velferðarsviðs um notendastýrða persónulega aðstoð. Að auki eru 12 þjónustusamningar í gildi, aðallega við foreldra fatlaðra barna.

Bæjarráð samþykkti árið 2012 einnig frekari uppbyggingu í búsetu fyrir fatlað fólk til að mæta því fólk sem er á biðlista og var á árinu tekinn í notkun nýr íbúðakjarni með fjórum íbúðum í húsnæði í vesturbæ Kópavogs. Á árinu hófust auk þess framkvæmdir við byggingu sex íbúða þjónustukjarna og fjögurra félagslegra leiguíbúða í austurhluta bæjarins og er gert ráð fyrir að þær verði tilbúnar í byrjun árs 2015. Samstarf hefur verið við umhverfissvið bæjarins, hagsmunasamtök og aðstandendur um hönnun og fyrirkomulag húsnæðisins.

Í júní var ráðinn starfsmaður í 50% starf í Áttuna - uppeldisráðgjöf til að veita sértæka ráðgjöf til foreldra fatlaðra barna, en mikil eftirspurn hefur verið eftir slíkri þjónustu. Ráðgjöfin fer fram á heimili viðkomandi þar sem foreldrum er veittur stuðningur og ráðgjöf varðandi uppeldi jafnframt því að fá aðstoð við að koma á ákveðnu dagskipulagi ef svo ber undir. Ráðgjöfin er að jafnaði veitt í þrjá mánuði í senn. Á árinu nýttu níu fjölskyldur ráðgjöf Áttunnar.

## SAMSTARF INNAN SSH

Sveitarfélögin á höfuðborgarsvæðinu (SSH) hafa náið samstarf um ákveðna þætti í þjónustu við fatlað fólk, meðal annars á grundvelli samstarfssamnings sem undirritaður var haustið 2010. Samráðshópur sem skipaður er félagsmálastjórum sveitarfélaganna á svæðinu annast stjórn þeirra verkefna sem samningurinn kveður á um og hefur samráð um framkvæmd þjónustu við fatlað fólk á svæðinu. Í þessu samstarfi eru Kópavogur, Garðabær, Hafnarfjörður, Mosfellsbær og Álftanes.

Teymi var myndað á grundvelli samningsins um mat umsókna og inntöku á þær þjónustueiningar sem falla undir ákvæði hans, sem eru vinnustaðir og skammtímavistanir. Samráðshópurinn skipaði einnig starfshóp á árinu til að vinna tillögur að innra eftirliti með þjónustu við fatlað fólk á svæðinu jafnframt því að gera gæðamatslista. Niðurstaða hópsins var að ráða starfsmann í 50% starf til að sinna eftirliti á starfsstöðvum, heimilum og vinnustöðum fatlaðs fólks á svæðinu, en um er að ræða 28 staði. Sveitarfélögin samþykktu tillögu hópsins í lok ársins sem tilraunaverkefni til eins árs og hefst framkvæmd verkefnisins í byrjun árs 2014.

Áframhaldandi samstarf var um framkvæmd fræðslu fyrir starfsmenn sem starfa á starfsstöðvum í málefnum fatlaðs fólks. Á árinu voru haldin námskeið um skyndihjálp, varnarviðbrögð, nauðung og þvingun, hegðunarvanda, krefjandi samskipti og líkamsbeitingu auk nýliðanámskeiða. Einnig voru haldnir starfsdagar og fundir innan hvernar starfsstöðvar þar sem sértækari fræðsla átti sér stað.

## EFTIRLIT MEÐ ÞJÓNUSTU

Verkferlar fyrir alla þætti þjónustu við fatlað fólk voru uppfærðir og innleiddir. Ráðgjafar á skrifstofu eru tenglar við forstöðumenn starfsstöðva og er hlutverk þeirra að sinna faglegri ráðgjöf og ákveðnu eftirliti. Fulltrúar deildarinnar og forstöðumenn héldu reglulega fundi þar sem farið var yfir mikilvæg mál er varða þjónustuna og línur lagðar um skipulag, áætlanagerð og skil á gögnum. Skipulagt gæðaeftirlit er mikilvægur þáttur í þjónustu við fatlað fólk og má gera ráð fyrir að með ráðningu sérstaks starfsmanns nái sveitarfélögin að sinna betur lögbundnu innra eftirliti.

## STEFNUMÓTUN

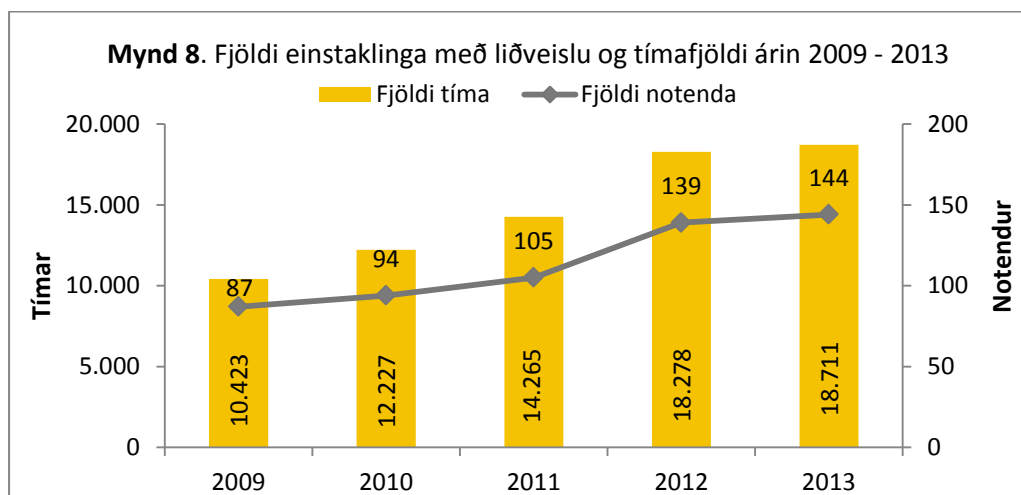
Kópavogsbær hefur mótað sér stefnu til ársins 2014 vegna yfirfærslu sértækrar félagsþjónustu við fatlað fólk, en miklar væntingar eru bundnar við þessar veigamiklu breytingar. Leiðarvísar stefnunnar eru markmið laga um málefni fatlaðs fólks, samningur Sameinuðu þjóðanna um réttindi fatlaðs fólks sem og hugmyndafræðin um sjálfstætt líf. Framtíðar uppbygging mun taka mið af hvernig til tekst við yfirfærslu málaflokksins, samstarfi sveitarfélaga og því fjármagni sem sveitarfélögin hafa til ráðstöfunar.

## STUÐNINGSÞJÓNUSTA

Stuðningsþjónusta er veitt á grundvelli laga um málefni fatlaðs fólks og samkvæmt reglum sveitarfélagsins. Þjónustan tekur til félagslegrar liðveislu, frekari liðveislu, stuðningsfjölskyldna og skammtímavistunar. Í nokkrum tilvikum hafa notendur þjónustu gert þjónustusamninga ef sýnt þykir að slíkt fyrirkomulag henti betur. Samningarnir fela í sér greiðslur til notenda á grundvelli samþykkrar þjónustu í formi liðveislu, frekari liðveislu eða stuðningsfjölskyldu.

## FÉLAGSLEG LIÐVEISLA

Með félagslegri liðveislu er átt við persónulegan stuðning og aðstoð sem miðar að því að rjúfa einangrun og auka félagslega færni. Að jafnaði eru einstaklingum veittir 16 tímar í liðveislu á mánuði, en hámarks tímafjöldi er 36 tímar á mánuði samkvæmt reglum sviðsins.



Eins og mynd 8 sýnir fengu 144 einstaklingar liðveislu á árinu, þar af 13 á grundvelli þjónustusamninga. Heildarfjöldi liðveislutíma var 18.711, þar af voru 3.800 veittir á grundvelli þjónustusamninga. Meðaltalsfjöldi liðveislutíma á mánuði var um 11 tímar fyrir hvern einstakling. Flestir notendur voru yngri en 18 ára, eða 88 einstaklingar og var tímafjöldi í þeim aldursflokki að meðaltali 10 tímar á mánuði. Notendur 18 ára og eldri voru 56 og nýttu þeir að meðaltali 12 tíma í mánuði. Í desember voru 16 einstaklingar á biðlista eftir liðveislu.

Árið 2012 fengu 139 einstaklingar liðveislu og var heildarfjöldi liðveislutíma 18.278. Notendum fjölgaði um 5 á milli ára og hefur heldur dregið úr fjölgun frá því sem var fyrst eftir yfirfærslu þegar notendum fjölgaði um 34 á milli árána 2011 og 2012, mest í hópi barna og ungmenna. Margar ástæður geta legið þar að baki en leiða má líkur að því að mikil fjölgun notenda fyrst eftir yfirfærslu hafi verið vegna aukinnar nærþjónustu, þ.e. betra aðgengi að þjónustu, þar sem öll þjónusta er nú á einum stað. Heildarkostnaður vegna liðveislu á árinu var 65.490.115 kr. en var 61.795.690 kr. árið 2012 á uppreiknuðu verðlagi.

Boðið var upp á skipulagt hópstarf fyrir börn og ungmenni á vor- og haustönn og nýttu 36 einstaklingar sér þá þjónustu. Í hverjum hópanna, sem eru aldursskiptir, eru tveir til þrír umsjónarmenn sem skipuleggja og halda utan um starfsemina. Hóparnir hittast einu sinni í viku þar sem stuðlað er að félagslegri samveru og afþreyingu og farið í skipulagðar vettvangsferðir.

#### FREKARI LIÐVEISLA

Með frekari liðveislu er átt við margháttaða aðstoð við fatlað fólk við ýmsar athafnir daglegs lífs og kemur hún til álita þegar almenn þjónusta dugar ekki til. Um er að ræða stuðning við fatlað fólk sem náð hefur 18 ára aldri. Á árinu fengu 26 einstaklingar frekari liðveislu, þar af 5 á grundvelli þjónustusamnings. Um mitt ár var samþykktur samningur um NPA en áður hafði viðkomandi verið með þjónustusamning.

**Tafla 1. Frekari liðveisla árin 2012 og 2013**

	Fjöldi notenda	Fjöldi tíma	Fjöldi samninga	Fjöldi tíma í samningum	Meðalfjöldi tíma á einstakling
<b>2012</b>	22	19.343	4	11.667	73
<b>2013</b>	26	25.467	5	15.221	82
<b>Hlutfallsleg aukning</b>	<b>18,2%</b>	<b>31,7%</b>	<b>25%</b>	<b>30,5%</b>	<b>12,3%</b>

Eins og tafla 1 sýnir varð töluverð aukning á meðalfjölda tíma sem hver notandi fékk í frekari liðveislu. Fjölgunin stafar fyrst og fremst af aukinni þjónustupörf notenda, en einnig bætast við nýir einstaklingar sem þurfa umfangsmikla þjónustu. Jafnframt má ætla að bætt aðgengi og upplýsingar um þjónustu, svo og skýrari ákvæði í reglugerð um þjónustu við fatlað fólk á heimilum hafi haft áhrif. Heildarkostnaður vegna frekari liðveislu var 68.073.505 kr. en var á síðasta ári 53.097.250 kr. á uppreiknuðu verðlagi.



## STUÐNINGSFJÖLSKYLDUR

Sveitarfélagið veitir stuðningsfjölskylduúrræði til fjölskyldna fatlaðra barna og í sérstökum tilvikum til fjölskyldna barna með alvarlegan vanda sem jafna má við fötlun. Á árinu nýttu 55 fjölskyldur barna í 1. - 3. umönnunarflokki stuðningsfjölskylduúrræði, þar af sex fjölskyldur á grundvelli þjónustusamnings. Að meðaltali voru nýttir 2,2 sólarhringar á mánuði hjá stuðningsfjölskyldu. Alls nýttu fimm börn í 4. og 5. umönnunarflokki stuðningsfjölskylduúrræði, í að meðaltali 1,7 sólarhringa á mánuði. Á síðasta ári nýttu 47 fjölskyldur barna í 1. – 3. umönnunarflokki stuðningsfjölskyldur og 10 fjölskyldur barna í 4. og 5. umönnunarflokki. Í lok árs voru 22 fjölskyldur á biðlista eftir stuðningsfjölskyldu, en þær voru þrettán árið á undan. Erfitt hefur verið að fá stuðningsfjölskyldur til starfa og hafa ættingjar oft á tíðum tekið slík störf að sér að uppfylltum skilyrðum velferðarsviðs. Alls voru 27 stuðningsfjölskyldusamningar gerðir við ættingja á árinu. Þegar litið er til fjölda stuðningsfjölskyldna og fjölda barna á biðlista má merkja aukna eftirspurn eftir þessu úrræði. Heildarkostnaður vegna stuðningsfjölskyldna fatlaðra barna var 20.817.300 kr. en var 16.369.988 kr. á síðasta ári á uppreiknuðu verðlagi. Heildarkostnaður vegna stuðningsfjölskyldna barna í 4. til 5. umönnunarflokki var 1.136.300 kr.

## ÞJÓNUSTUSAMNINGAR

Á árinu voru gerðir 12 þjónustusamningar, sjö vegna þjónustu við börn og fimm vegna þjónustu við einstaklinga 18 ára og eldri. Á síðasta ári voru einnig gerðir 12 samningar. Heildarkostnaður vegna samninga á árinu var 53.362.848 kr. en var 44.663.502 árið 2012 á uppreiknuðu verðlagi. Hækkun á milli ára er bæði tilkomin vegna aukinna þjónustubarfa notenda sem og vegna þess að samþykktur var NPA samningur um mitt ár við notanda sem áður hafði verið með þjónustusamning. Þessi breyting fól í sér hækkun á kostnaði þar sem NPA samningur gerir ráð fyrir kostnaði til umsýsluaðila svo og útlögðum kostnaði vegna rekstrar.

## SKAMMTÍMAVISTUN

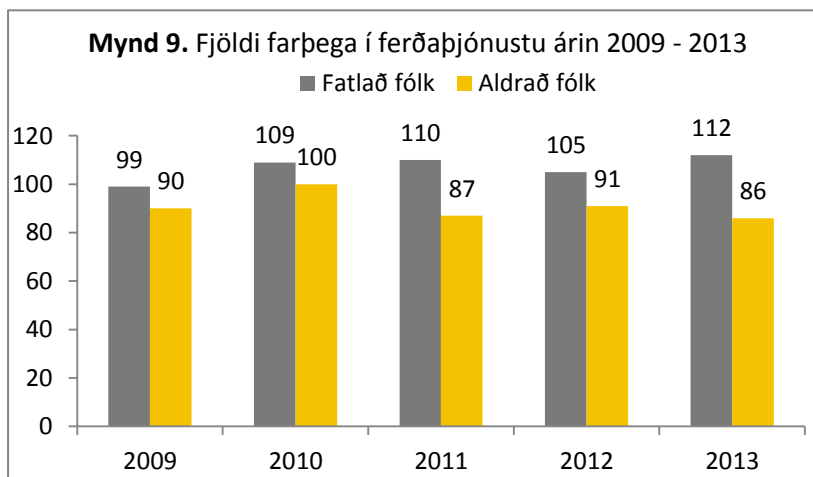
Skammtímavistun er til þess ætluð að létta álagi af fjölskyldum fatlaðra barna og ungmenna með tímabundinni vistun. Þjónustan getur stuðlað að því að ungmenni búi lengur í heimahúsum, hún veitir tilbreytingu og getur verið undirbúningur flutnings að heiman. Kópavogur hefur aðgang að tveimur skammtímavistunum og nýtir þær á grundvelli samstarfssamnings sveitarfélaga á höfuðborgarsvæðinu. Í Garðabæ er rekin skammtímavistun fyrir börn og í Hafnarfirði er rekin skammtímavistun fyrir 18 ára og eldri. Á árinu nýttu samtals 24 börn og ungmenni úr Kópavogi skammtímavistun; 11 börn undir 18 ára aldri sem nýttu að meðaltali 3 sólarhringa í mánuði og 13 ungmenni sem nýttu að meðaltali 4,8 sólarhringa á mánuði. Þetta er aukning frá síðasta ári, en þá nýttu 7 börn undir 18 ára og 14 ungmenni skammtímavistun. Í lok árs voru sextán einstaklingar á biðlista eftir skammtímavistun og tveir voru á biðlista eftir aukningu á vistun. Heildarkostnaður vegna skammtímavistunar var 61.652.545 kr. en var 50.055.881 kr. árið 2012 á verðlagi 2013.

Kópavogsbær rekur áfangaheimili fyrir ungt fatlað fólk sem dvelur þar tvær vikur í senn á tveggja vikna fresti. Þjónusta áfangaheimilisins er veitt á grundvelli samstarfssamnings milli

sveitarfélaganna á höfuðborgarsvæðinu og er heimilið ætlað sem undirbúningur fyrir sjálfstæða búsetu. Gert er ráð fyrir að fólki nýti þetta úrræði í tvö til þrjú ár. Á áfangahemilinu eru tíu ungmenni, þar af fjórir Kópavogsbúar. Heildarkostnaður vegna reksturs heimilisins var 50.802.846 kr. sem dreifist hlutfallslega á milli sveitarfélaganna á grundvelli nýtingar. Kostnaðarhlutdeild Kópavogs var 26,56% á árinu.

## FERÐAÞJÓNUSTA

Úthlutað er í ferðaþjónustu á ársgrundvelli og meta starfsmenn deildarinnar umsóknir í samráði við notendur. Á árinu fengu 112 einstaklingar ferðaþjónustu. Heildarfjöldi ferða var 30.135 eða að meðaltali 22 nýttar ferðir á hvern farþega á mánuði. Farþegar voru flestir 18 ára og eldri, eða 98 talsins, en 14 börn nýttu ferðaþjónustu á árinu, þar af fjórir framhaldsskólanemar. Á síðasta ári nýttu 105 einstaklingar sér ferðaþjónustu og heildarfjöldi ferða var 26.976, eða að meðaltali 21 ferð á hvern farþega á mánuði. Farþegum fjölgaði því



um sjö á milli ára en meðalfjöldi ferða á hvern einstakling helst svipaður. Mynd 9 sýnir fjölda farþega síðastliðin fimm ár.

Í reglum um ferðaþjónustu er kveðið á um að heimilt sé að veita ferðaþjónustu til þeirra sem ekki eiga lögboðinn rétt til slíkrar þjónustu. Um er að ræða

ferðir til einkaerinda, vegna tímabundinnar lækni meðferðar eða endurhæfingar, í dagvist utan Kópavogs svo og ferðir í skipulagt félagsstarf á vegum bæjarfélagsins. Á árinu fengu 86 einstaklingar 67 ára og eldri ferðaþjónustu og var heildarfjöldi ferða 3.855, að meðaltali 3,7 nýttar ferðir í mánuði á hvern farþega. Á síðasta ári fékk 91 einstaklingur, eldri en 67 ára, ferðaþjónustu og var heildarfjöldi ferða 4.013, að meðaltali 3,7 nýttar ferðir í mánuði. Samanlagður heildarfjöldi ferða á árinu var 33.990 en var 30.989 á árinu 2012.

Kostnaður sveitarfélagsins vegna ferðaþjónustu á árinu var kr. 60.312.808 en var 52.199.099 kr. árið 2012 á uppreiknuðu verðlagi. Hlutur velferðarsviðs í hverri ferð á árinu var að meðaltali 1.693 kr. Hlutur farþega yngri en 67 ára nam helmingi af fargjaldi Strætó, en hlutur farþega eldri en 67 ára nam 500 kr. fyrir hverja ferð að 16 ferðum í mánuði, en 1000 kr. eftir það. Nemendur framhaldsskóla gátu keypt nemakort fyrir skólaárið á gjaldi Strætó. Heildargreiðslur farþega voru 7.441.440 en voru 6.987.033 kr. árið 2012 á verðlagi ársins 2013.

## UMÖNNUNARMAT

Umönnunargreiðslur eru greiddar til foreldra fatlaðra barna. Greiðslurnar eru skattlausar og greiddar út mánaðarlega og til þess ætlaðar að mæta útlögðum kostnaði foreldra vegna meðferðar barna svo sem vegna þjálfunar, heilbrigðisþjónustu og greiðslna til sérfræðinga. Umönnunargreiðslur geta verið veittar til 18 ára aldurs barna en í undantekningartilvikum til 20 ára aldurs.

Foreldrar fatlaðra barna geta sótt um umönnunargreiðslur til Tryggingarstofnunar Ríkisins en ráðgjafar í málefnum fatlaðs fólks hjá velferðarsviði Kópavogs veita umsögn og gera tillögur að umönnunarmati. Endanleg ákvörðun umönnunarmats er Tryggingastofnunar Ríkisins og annast hún allar greiðslur. Umönnunargreiðslur eru samþykktar til ákveðins tíma og endurskoðaðar með reglulegu millibili. Á árinu var 161 barn með umönnunarmat í Kópavogi, þar af veittu ráðgjafar umsögn og gerðu tillögur að umönnunarmati í 54 tilvikum.

## STYRKIR

Styrkjum, sem eru veittir samkvæmt lögum um málefni fatlaðs fólks, er ætlað að auðvelda fötluðu fólki að verða sér úti um þekkingu og reynslu til þess að auka möguleika sína til virkrar þátttöku í samfélaginu. Annars vegar er um að ræða námsstyrki fyrir námskeiðsgjöldum, skólagjöldum og námsgögnum og hins vegar styrki vegna verkfæra- og tækjakaupa til að skapa atvinnutækifæri.

Styrkjum er úthlutað einu sinni á ári og taka úthlutanir mið af fjárhagsáætlun og fjölda og eðli umsókna hverju sinni. Á árinu sóttu níu einstaklingar um styrk og var hverjum og einum úthlutað að meðaltali um 61.000 krónum. Árið 2012 sóttu 14 um styrk og var þeim úthlutað að meðaltali um 37.500 krónum. Kostnaður vegna styrkveitinga á árinu var 549.430 kr.

## VINNUSTAÐIR

Vinnustaðir fatlaðs fólks á höfuðborgarsvæðinu eru ýmist reknir af sveitarfélögunum eða sjálfseignastofnunum samkvæmt þjónustusamningum. Sveitarfélögin á höfuðborgarsvæðinu utan Reykjavíkur reka sex vinnustaði, þar af rekur Kópavogsbær þrjá; starfsþjálfunarstaðinn Örva og hæfingarstöðvar í Fannborg og við Dalveg. Bæjarhraun í Hafnarfirði er hæfingarstöð fyrir fjölfatlað fólki og í Mosfellsbæ eru tveir vinnustaðir; Skálatún og handverkstæðið Ásgarður. Ás styrktarfélag rekur fjóra vinnustaði samkvæmt þjónustusamningi við Reykjavíkurborg og getur fólki utan Reykjavíkur sótt vinnu og virkni á þeim stöðum. Staðirnir eru Ás vinnustofa, Bjarkarás, Lækjarás og Lyngás.

Markmið þjónustunnar er að veita fötluðu fólki þjálfun og stuðning sem miðar að því að auka hæfni til starfa og þátttöku í daglegu lífi eða á almennum vinnumarkaði. Vinnu er hægt að sækja á öllu höfuðborgarsvæðinu óháð lögheimili samkvæmt samstarfssamningi en umsóknum er skilað til lögheimilissveitarfélagsins. Flestir sem sækja vinnu starfa hálfan daginn.

Á árinu sóttu 25 einstaklingar vinnu í Fannborg, þar af 10 Kópavogsbúar, og 33 einstaklingar á Dalvegi, þar af 3 Kópavogsbúar. Í Örva sóttu 38 einstaklingar vinnu, þar af 10 Kópavogsbúar. Samtals sóttu því 96 einstaklingar vinnu í Kópavogi og af þeim voru 23 Kópavogsbúar. Þá sóttu 18 Kópavogsbúar vinnu til nágrannasveitarfélaga. Heildarkostnaður bæjarins vegna vinnustaða fatlaðs fólks var 90.311.036 kr. á árinu.

Samkomulag er á milli sveitarfélaga á höfuðborgarsvæðinu og Vinnumálstofnunar um atvinnu með stuðningi sem felur í sér að fatlað fólk sækir um vinnu til stofnunarinnar líkt og aðrir sem eru í atvinnuleit og fær aðstoð við að fá vinnu á almennum vinnumarkaði með einstaklingsmiðuðum stuðningi. Á árinu voru 35 Kópavogsbúar í atvinnu með stuðningi og sjö umsóknir voru í vinnslu við lok árs. Kostnaður bæjarins vegna hlutdeildar í samningi um atvinnu með stuðningi var 1.468.000 kr. á árinu.

#### LENGD VIÐVERA FRAMHALDSSKÓLANEMA

Hafnarfjarðarbær og Reykjavík reka lengda viðveru fyrir framhaldsskólanema þar sem ungmenni á höfuðborgarsvæðinu geta sótt félagsstarf eftir skóla samkvæmt samningi við lögheimilissveitarfélag. Á árinu nýttu sex ungmenni úr Kópavogi þessi tilboð, tveir sóttu Vinaskjól í Hafnarfirði og fjórir Hitt húsið í Reykjavík. Kostnaður vegna þessa var á árinu 4.043.362 kr.

#### HEIMILI FYRIR FATLAÐ FÓLK

Í Kópavogi eru 37 einstaklingar í sértækri búsetu. Kópavogsbær rekur fjóra íbúðakjarna og þrjú heimili, þar af eitt sem rekið er af Styrktarfélaginu Ás við Kastalagerði samkvæmt þjónustusamningi. Auk þess rekur Kópavogsbær einn þjónustukjarna fyrir fólk með geðfötlun. Á árinu var gerður bráðabirgðasamningur um búsetu fyrir einn einstakling þar sem veitt var sólarhringsþjónusta þar til nýr íbúðakjarni opnaði í september. Heildarkostnaður vegna sérhæfðrar búsetu var 449.605.106 krónur að meðtöldum rekstri Áss styrktarfélags og þjónustukjarna fyrir fólk með geðfötlun.

Auk rekstrar sértæktrar búsetu er veitt þjónusta heim til fatlaðs fólks í formi liðveislu, frekari liðveislu og félagslegrar heimaþjónustu, hvort sem viðkomandi býr í sínu eigin húsnæði, í leiguíbúð á almennum markaði eða í félagslegri leiguíbúð.

Í stefnumótun velferðarsviðs vegna málefna fatlaðs fólks til ársins 2014 er gert ráð fyrir að unnin verði áætlun um uppbyggingu á húsnæði fyrir fatlað fólk og að skoðaðar verði nýjar leiðir í samráði við notendur. Markmið þjónustunnar er að gera fötluðu fólki kleift að búa á eigin heimili í samræmi við þarfir og óskir eins og kostur er og efla þar með vald fólks yfir aðstæðum sínum og lífi, styrkja félagslega stöðu þess, sjálfsvirðingu og lífsgæði.

## DVÖL

Dvöl er athvarf fyrir fólk með geðraskanir og er til húsa í Reynihvammi 43. Athvarfið tók formlega til starfa á alþjóða geðheilbrigðisdeginum 10. október 1998 og var samstarfsverkefni Rauða krossins í Kópavogi, Kópavogsbæjar og Svæðisskrifstofu málefna fatlaðra á Reykjanesi áður en Kópavogsbær tók alfarið við rekstrinum í janúar 2013.

Í Dvöl koma gestir á eigin forsendum eða með stuðningi annarra til að njóta samveru við aðra gesti og starfsmenn. Í starfinu er áhersla lögð á að efla sjálfstæði og virkni gesta. Samstarf er við Kópavogsdeild Rauða krossins sem kemur að starfseminni með því að útvega sjálfboðaliða í athvarfið.

Fjöldi gesta var að meðaltali 13 á dag. Gestir geta fengið heitan mat í hádeginu og nýttu níu gestir sér það að meðaltali á dag. Í Dvöl er ýmislegt gert til viðbótar hefðbundinni dagskrá, svo sem farið í göngutúra, horft á myndbönd og fönndrað, en í húsinu er góð aðstaða til tómsundaiðkunar. Fyrir utan hefðbundinn opnunartíma var farið mánaðarlega með gestum ýmist út að borða eða á menningarlega viðburði svo sem í leikhús og á tónleika. Í júní var farin dagsferð um Suðurland þar sem byggðarsafn Árnesinga á Eyrarbakka var skoðað og borðað á veitingahúsinu Fjöruborðinu á Stokkseyri. Einnig var haldið var opið hús fyrir vini og aðstandendur gesta Dvalar og var það vel sótt.

## YFIRLIT REKSTRARKOSTNAÐAR

Eftirfarandi tafla sýnir kostnað og tekjur deildarinnar vegna yfirfærslu málaflokksins frá ríki til sveitarfélaga árin 2011 – 2013.

<b>Tafla 2. Kostnaður og tekjur þjónustudeildar fatlaðs fólks vegna yfirfærslu árin 2011 – 2013</b>			
Á verðlagi ársins 2013			
	<b>2011</b>	<b>2012</b>	<b>2013</b>
<b>Tekjur</b>	<b>-753.921.575</b>	<b>-865.548.161</b>	<b>-937.635.915</b>
Framlög frá Jöfnunarsjóði	-405.349.136	-419.458.659	-481.394.869
Hlutdeild í útsvari 0,25%	-217.430.163	-249.007.785	-255.808.784
Millirukkun	-131.142.276	-197.081.717	-200.432.262
<b>Gjöld</b>	<b>751.435.488</b>	<b>851.633.707</b>	<b>942.742.092</b>
Launakostnaður	23.357.641	18.199.627	20.513.347
Rekstur - vörukaup	622.166	204.326	230.930
Rekstur - þjónustukaup	7.227.287	6.645.884	3.988.690
Aðkeypt millipjónusta	46.700.824	88.520.894	118.312.800
Reiknuð afnot, styrkir og framlög	23.247.264	33.833.164	24.235.712
Stuðningsfjölskyldur	14.061.850	16.369.988	20.817.300
Ás - Kastalagerði	50.309.803	52.796.602	57.648.210
Heimili og íbúðakjarnar	321.458.911	344.891.116	380.249.357
Hrauntunga áfangenheimili	44.207.513	47.628.427	50.802.846
Hæfingarstöðvar	144.400.359	146.426.622	148.817.690
Örvi starfsþjálfun	32.229.505	43.019.807	49.051.705
Frekari liðveisla	43.612.365	53.097.250	68.073.505
<b>Afkoma</b>	<b>-2.486.087</b>	<b>-13.914.454</b>	<b>5.106.177</b>

Taflan sýnir umtalsverða kostnaðaraukningu vegna aðkeyptrar millipjónustu á milli ára en um er að ræða aðkeypta þjónustu í formi skammtíamavistunar og vinnuúrræða sem íbúar í Kópavogi sækja til annarra sveitarfélaga. Árið 2011 var fjármagni Jöfnunarsjóðs skipt á milli sveitarfélaga á grundvelli nýtingar frá árinu á undan og því er ekki um raunkostnað að ræða. Hækkun milli áráanna 2012 og 2013 má rekja til þess að uppgjörssreikningur frá Reykjavík fyrir árið 2012 að upphæð 18 milljónir kr. skilaði sér ekki fyrr en um mitt ár 2013 og kom því til kostnaðarhækkunar á því ári.

Liðurinn *Reiknuð afnot, styrkir og framlög* nær yfir kostnaðarpætti sem áður heyrðu undir rekstur ríkisins, til að mynda framlag til rekstraraðila vegna rekstrar Dvalar og Hörðukórs, framlag vegna atvinnu með stuðningi sem og vegna lengdrar viðveru framhaldsskólanema. Að auki falla undir þennan lið kostnaður fjármáladeildar Kópavogsbæjar vegna yfirfærslu málefna fatlaðra svo og önnur framlög. Í töflu 2 sést umtalsverð hækkun á þessum lið milli áráanna 2011 og 2012 sem má meðal annars rekja til fjölgunar framhaldsskólanemenda í frístundatilboði, tilkomu samnings við Vinnumálastofnun um Atvinnu með stuðningi og framlag til vistheimilisins Bjargs á Seltjarnarnesi.

Kostnaður vegna rekstrar heimila og íbúðakjarna eykst umtalsvert á milli ára eins og sjá má í töflu 2. Hækkun á árinu 2012 má meðal annars rekja til breytinga í starfsmannahaldi í kjölfar skipulagsbreytinga í einum kjarnanum, en um tímabundna hækkun var að ræða. Á árinu 2013 var íbúðakjarni fyrir fjóra einstaklinga tekinn í notkun sem skýrir hækkun þess árs.

Rekstrarkostnaður Örva hækkar á milli ára og eru nokkrir samverkandi þættir sem valda því. Erfiðlega hefur gengið að fá vinnuverkefni sem veldur því að starfsstöðin skilar síður hagnaði, viðhaldskostnaður tækja sem eru mörg hver komin til ára sinna hefur aukist og afturvirk leiðrétting var gerð á launum á grundvelli ákvæða í kjarasamningi.

Í ráðgjafa og íbúðadeild starfa 10 starfsmenn í 10,0 stöðugildum, auk eins starfsmanns í 0,4 stöðugildi sem kemur frá Vinnumálastofnun og hefur aðsetur í deildinni. Alls starfa 5 starfsmenn við félagslega ráðgjöf og fjárhagsaðstoð auk eins þjónustufulltrúa, 2 starfa við atvinnuráðgjöf og 1 við umsýslu leiguíbúða. Deildarstjóri er Rannveig María Þorsteinsdóttir.

Deildin er til húsa að Fannborg 4.

## VERKSVIÐ

Hlutverk deildarinnar er að veita þjónustu, aðstoð og ráðgjöf samkvæmt lögum nr. 40/1991 um félagsþjónustu sveitarfélaga og starfa skv. húsaleigulögum nr. 36/1994. Meginverkefni varða félagslega ráðgjöf, fjárhagsaðstoð, atvinnuráðgjöf, vinnumiðlun og félagslegt húsnæði.

## FÉLAGSLEG RÁÐGJÖF OG FJÁRHAGSAÐSTOÐ

Markmið laga um félagsþjónustu er að tryggja fjárhagslegt og félagslegt öryggi íbúa og stuðla að velferð þeirra á grundvelli samhjálpur, m.a. með því að bæta lífskjör þeirra sem höllum fæti standa.

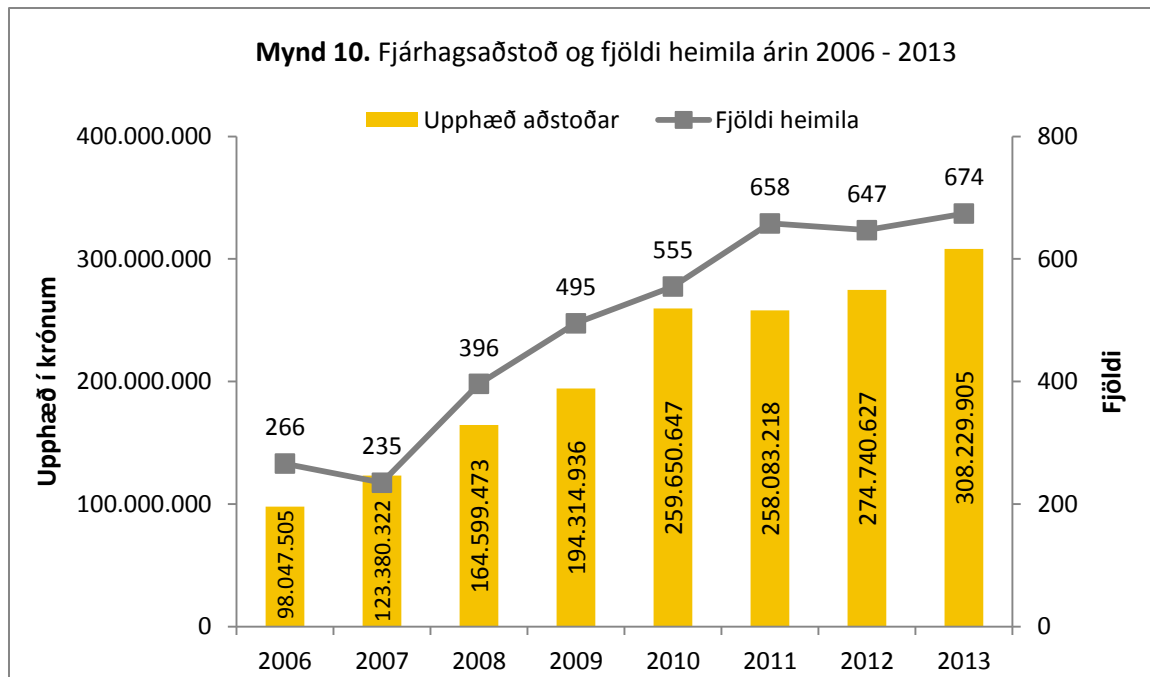
Fjölskyldur og einstaklingar sem orðnir eru 18 ára geta leitað eftir þjónustu, aðstoð og ráðgjöf hjá ráðgjafa og íbúðadeild í málum sem varða fjárhagsvanda og framfærslu eða aðra félagslega erfiðleika.

Upplýsingagjöf og leiðsögn um réttindi og skyldur í velferðarkerfinu eru stór þáttur í starfi ráðgjafa, hvort heldur er í félagslega kerfinu eða heilbrigðiskerfinu. Veitt aðstoð er gjarnan tímabundin, t.d. þegar um er að ræða veikindi, áföll eða atvinnumissi, en í öðrum tilvikum þarf þjónustu til lengri tíma, ekki síst þegar einstaklingar hafa glímt við langvarandi óvirkni, svo sem langtíma atvinnuleysi og/eða fíknisjúkdóm eða annan geðrænan vanda.

## FJÁRHAGSAÐSTOÐ

Fjárhagsaðstoð er veitt samkvæmt reglum sem bæjarstjórn setur. Annars vegar er um að ræða grunnaðstoð fjárhagsaðstoðar sem veitt er þegar einstaklingur og hjón eða sambúðarfólk hefur skattskyldar tekjur undir ákveðnum viðmiðunarmörkum, en á árinu voru þau kr. 147.700 fyrir einstakling og 236.320 kr. fyrir hjón og sambúðarfólk. Hins vegar eru svo nefndar heimildargreiðslur vegna sérstakra aðstæðna, að uppfylltum skilyrðum. Hér er um ræða námsaðstoð, húsbúnaðaraðstoð, útfararstyrki, greiðslur vegna sérfræðiaðstoðar, aðstoð vegna fyrirframgreiðslu húsaleigu, aðstoð vegna sérstakra erfiðleika, sérstaka aðstoð til foreldra vegna barna, aðstoð vegna endurhæfingar og jólastyrki. Mynd 10 sýnir heildarupphæðir fjárhagsaðstoðar og fjölda heimila sem fengu slíka aðstoð árin 2006 til 2013, á uppreiknuðu verðlagi.





Öll fjárhagsaðstoð er einstaklingsbundin og skal hún miða að því að hvetja til sjálfsbjargar og virkni í samfélaginu. Sérhverjum sem sækir um aðstoð er skylt að leita sér að atvinnu og taka þeirri atvinnu sem býðst nema veikindi, örorka, aldur eða aðrar gildar vottfestar ástæður hamli því. Með öðrum orðum er fjárhagsaðstoð sveitarfélagsins öryggisnet til þrautavara, þ.e. tímabundið úrræði og neyðarráðstöfun til þess að forða þeim einstaklingum og fjölskyldum frá örbirgð sem ekki eiga neinna annarra kosta vöð til þess að eiga í sig og á.

Alls fengu 674 heimili fjárhagsaðstoð á árinu samanborið við 647 heimili á síðasta ári. Tæpur

**Tafla 3. Lengd aðstoðar og fjöldi heimila**

Lengd aðstoðar	Fjöldi	Hlutfall
1 mánuður	313	46%
2 mánuðir	90	13%
3 mánuðir	66	10%
4 mánuðir	46	7%
5 mánuðir	34	5%
6 mánuðir	26	4%
7 mánuðir	17	3%
8 mánuðir	21	3%
9 mánuðir	19	3%
10 mánuðir	14	2%
11 mánuðir	9	1%
12 mánuðir	19	3%
<b>674</b>	<b>100%</b>	

helmingur heimilanna, eða 46% af heildinni, fékk aðstoð í einn mánuð, 69% heimila í 3 mánuði eða skemur og 15% heimila fengu aðstoð í fleiri en 6 mánuði á árinu.

Af þessum 674 heimilum voru 500 heimili, eða 74%, með grunnaðstoð sem er sama hlutfall og á síðasta ári, en þá var fjöldi heimila með grunnaðstoð 477. Aukningu á milli ára má fyrst og fremst rekja til þess að mun fleiri misstu bótarétt samkvæmt 3ja ára reglu í atvinnuleysistryggingakerfinu á árinu, þeir voru 82 á árinu miðað við 29 árið á undan, sem er aukning um rúm 180%.

Í kjölfar bankahrunsins ákváðu bæjaryfirvöld að styðja sérstaklega við barnafjölskyldur í greiðsluerfiðleikum með sérstöku ákvæði í reglum um fjárhagsaðstoð varðandi tímabundna aðstoð til að greiða leikskóla, dægradvöl, skólamat og tómstundir, auk skólagjalda og bókakostnaðar í framhaldsskólum. Alls fengu 108 foreldrar slíka aðstoð vegna barna á árinu, en þeir voru 134 á síðasta ári. Tekjuviðmið

fyrir aðstoð hækkaði ekki frá fyrra ári og getur það að hluta til skýrt fækkun.

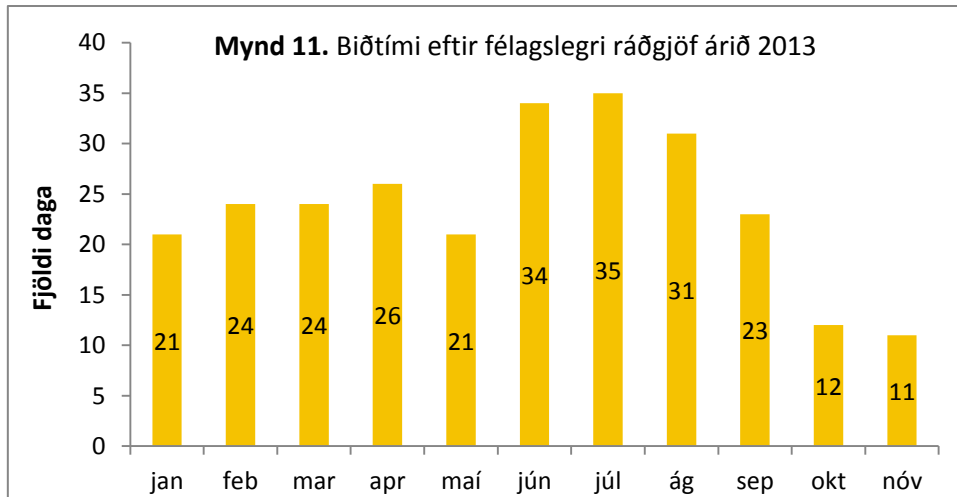
Velferðarsvið hefur stutt einstaklinga 16 ára og eldri til að nýta sér verkþjálfun og fræðslu-  
starfsemi Fjölsmiðjunnar og voru 25 einstaklingar í þjálfun hjá Fjölsmiðjunni á árinu, sem er  
sami fjöldi og á síðasta ári. 41 einstaklingur fékk aðstoð til náms á árinu en 50 einstaklingar á  
síðasta ári. Engin einhlít skýring er á þeirri fækkun.

Heildarfjárhæð sem veitt var í fjárhagsaðstoð á árinu var kr. 308.229.905. Skiptingu fjárhags-  
aðstoðar má sjá í töflu 4.

<b>Liður</b>	<b>Upphæð</b>	<b>Hlutfall</b>
Framfærsla	224.796.279	72,9%
Veitt lán	47.098.415	15,3%
Endurgreidd og niðurfelld lán	-38.022.902	-12,3%
Sérúrræði í barnaverndarmálum	10.935.406	3,5%
Fjölsmiðjan	9.736.042	3,2%
Styrkir vegna sérfræðiaðstoðar	199.525	0,1%
Nám og endurhæfing	18.127.243	5,9%
Útfararstyrkir	630.000	0,2%
Kostnaður vegna leiguíbúða	207.789	0,1%
Jólastyrkir	4.410.648	1,4%
Húsbúnaðarstyrkir	29.189	0,0%
Sérstök aðstoð vegna barna	11.906.413	3,9%
Styrkur vegna sérstakra erfiðleika	10.590.465	3,4%
Heilsuáttak í líkamsrækt	155.960	0,1%
Aðrir styrkir	7.429.433	2,4%
<b>Samtals</b>	<b>308.229.905</b>	<b>100%</b>

## VAKTIN

Langur biðtími eftir viðtali hjá ráðgjafa í ráðgjöf og fjárhagsaðstoð hefur verið viðvarandi  
eftir efnahagshrun. Seinni hluta árs var ákveðið að vinna markvisst að því að stytta  
biðtímann. Það var gert með því að setja á fót svokallaða Vakt og var hún opnuð 23.  
september. Ráðgjafar skiptust á í viku í senn að svara símtölum sem bárust og vörðuðu  
félagslega aðstoð og fjárhagsaðstoð. Íbúar eru þar með komnir með beinan aðgang að  
starfsmanni sem getur í símaviðtali aflað upplýsinga, veitt leiðsögn og félagslega ráðgjöf,  
vísað á aðra þegar það á við, kallað eftir gögnum, afgreitt fjárhagsaðstoð eftir atvikum eða  
bókað viðtöl í hefðbundna viðtals tíma hjá ráðgjafa. Auk ráðgjafa starfaði þjónustufulltrúi á  
Vakt, en einnig átti afgreiðsla velferðarsviðs aðkomu að ákveðnum þáttum. Á mynd 11 hér  
fyrir neðan má sjá að með tilkomu Vaktar styttist biðtími úr að meðaltali 26 dögum í 11 í  
nóvember.



Alls voru 368 mál móttækin á Vakt: 28 í september, 123 í október, 116 í nóvember og 101 í desember. Í langflestum málum var ekki um að ræða rétt til fjárhagsaðstoðar. Óskað var gagna í 141 máli eða 38% mála og bókuð voru viðtöl hjá ráðgjöfum í 63 málum eða 17% mála. Í lok árs var unnið að markvissari skráningu á Vakt fyrir komandi ár.

## ATVINNUVER

Á árinu var stofnað til Atvinnuvers Kópavogsbæjar og því skipað innan ráðgjafa og íbúðadeildar. Hlutverk Atvinnuvers er að sinna atvinnutengdum aðgerðum, svo sem atvinnuþátttöku með ráðgjöf, stuðningi við atvinnuleit, hvatningu, eftirfylgd markmiða og sérstökum úrræðum eftir þörfum. Í lok árs voru tveir atvinnuráðgjafar starfandi hjá bænum í 2,0 stöðugildum, auk atvinnuráðgjafa frá Vinnumálastofnun sem hafði aðsetur í Atvinnuverinu í 0,4 stöðugildi. Atvinnuráðgjafar vinna í nánú samstarfi við aðra ráðgjafa í deildinni, við fulltrúa Vinnumálastofnunar og aðila á vinnumarkaði.

Í Atvinnuveri er horft til þess að allir sem geta eigi að hafa möguleika á að sjá fyrir sér og sínum með atvinnu. Hugmyndafræði Atvinnuversins byggir á því að finna megi öllum stað í atvinnulífinu, að teknu tilliti til vinnufærni hvers og eins og eftirspurnar á vinnumarkaði. Staðsetning í atvinnulífinu ræðst síðan af styrkleikum hvers og eins, færni og áhuga.

Á síðasta ári voru þrjú skilgreind verkefni í framkvæmd hjá Atvinnuverinu: Atvinnutorg fyrir ungt fólk, Liðsstyrkur átaksverkefni og virkniúrræði og atvinnustuðningur fyrir einstaklinga með fjárhagsaðstoð.

## ATVINNUTORG

Atvinnutorg er samstarfsverkefni Kópavogsbæjar, Vinnumálastofnunar og velferðar-ráðuneytis til þriggja ára. Hlutverk þess er að veita atvinnulausum vinnufærum ungmennum 16 til 25 ára einstaklingsmiðaða atvinnutengda ráðgjöf og stuðning til að styrkja stöðu sína á vinnumarkaði. Markmið verkefnisins er að auka virkni ungs fólks sem fær fjárhagsaðstoð og stuðla að samfellu í þjónustu Vinnumálastofnunar og Kópavogsbæjar við ungt fólk án atvinnu, án tillits til réttinda þess innan atvinnuleysisstryggingakerfisins. Jafnframt er verkefninu ætlað að stuðla sérstaklega að virkni ungs fólks sem hvorki er í skóla né vinnu og

hefur ekki sótt um fjárhagsaðstoð. Einstaklingum með fjárhagsaðstoð, 18 ára og eldri, býðst einnig starfsþjálfun í allt að sex mánuði hjá Kópavogsbæ. Alls hafa 133 verið skráðir í Atvinnutorgið frá upphafi. Úr þeim hópi hafa 43 farið út á vinnumarkaðinn, en þar af 13 eingöngu í sumarstarf. Alls fóru 7 í starfsþjálfun, einum fleiri en á síðasta ári og 24 fóru í nám. Samhliða Atvinnutorgi var virkninámskeiðið Stálið sett á laggirnar í samstarfi við Molann ungmennahús. Markmið námskeiðsins er að virkja unga atvinnulausa einstaklinga til daglegra athafna ásamt því að styrkja stöðu þeirra á vinnumarkaði með starfsþjálfun, ferilskráargerð og ýmiss konar fræðslu um nám og atvinnulífið. Haldin voru tvö námskeið á árinu og sóttu þau samtals 29 einstaklingar.

### LIÐSSTYRKUR

Liðsstyrkur var tímabundið átaksverkefni sem innleitt var í byrjun árs og unnið samkvæmt samningi við velferðarráðuneytið og Vinnumálastofnun. Ákveðinn hópur átti rétt á að skrá sig í Liðsstyrk; þeir sem misstu bótarétt á tímabilinu 1. september 2012 til 31. desember 2013. Alls voru 147 á skrá í Liðsstyrk. Markmið verkefnisins var að virkja langtíma atvinnuleitendur til þátttöku á vinnumarkaði að nýju og koma þannig í veg fyrir að langvarandi atvinnuleysi leiddi til óvinnufærni. Það var gert með því að skapa tímabundin störf fyrir 222 Kópavogsbúa á árinu á almennum markaði, hjá ríkinu og hjá bænum. Rúmlega hundrað störf voru sköpuð hjá bænum en ráðningar voru mun færri eða samtals 15. Alls voru 35 ráðningar á almennum vinnumarkaði og var því ráðningarhlutfall verkefnisins 34%.

### VIRKNIRÁÐGJÖF

Virkniráðgjöf eða atvinnustuðningur fyrir einstaklinga með fjárhagsaðstoð er nýjasta verkefni Atvinnuversins og var hafinn markviss undirbúningar að innleiðingu þess í lok ársins og þá sem tilraunaverkefni í 10 mánuði á árinu 2014. Markmið verkefnisins er að fækka vinnufærum einstaklingum á framfærslu bæjarins og minnka þar með útgjöld sveitarfélagsins. Ljóst er að þeir sem hafa verið lengi atvinnulausir og á félagslegum bótum þurfa oft töluverðan stuðning til að komast aftur í virkni, enda kvíði og depurð gjarnan fylgikvillar langvarandi óvirkni. Mikilvægt er að vinna að virkni einstaklinga og þátttöku þeirra í samfélaginu þar sem þeir eigi möguleika á að nýta styrkleika sína og fá tækifæri til að leggja sitt af mörkum. Stefnt er að því að setja á fót námskeið og viðhafa reglulega viðveru atvinnuleitenda í litlu tölvuveri og einnig að innleiða tímabundna starfsþjálfun sem hvatningu til virkni og sjálfshjálpar.

### FÉLAGSLEGT LEIGUHÚSNÆÐI

Félagsslegar leiguíbúðir Kópavogsbæjar eru í eigu bæjarsjóðs og eru leigðar til tekju- og efnalítilla fjölskyldna. Alls voru 11 íbúðir keyptar á árinu og var fjöldi leiguíbúða í árslok 403. Tafla 5 sýnir skiptingu íbúða eftir fjölda herbergja og tafla 6 sýnir fjölda keyptrra íbúða síðustu fimm ár.

Um útleigu íbúða gilda reglur sem félagsmálaráð setti 11. desember 2003 með síðari breytingum. Árið 2009 var innleitt stigakerfi þar umsóknir eru metnar á 24 stiga kvarða sem nær til tekna, húsnæðisaðstæðna, félagslegra aðstæðna, stöðu umsækjanda og aldurs umsóknar. Stigafjöldi umsóknar ræður að jafnaði forgangsröðun á biðlista eftir félagslegu leiguhúsnæði.

**Tafla 5. Félagslegar leiguíbúðir 2013**

Tegund	Fjöldi
2ja herbergja	138
3ja herbergja	174
4ra herbergja	82
5 herbergja	7
6 herbergja	2
<b>Samtals</b>	<b>403</b>

**Tafla 6. Fjöldi keyptra íbúða**

Ár	Fjöldi
2009	11
2010	9
2011	9
2012	8
2013	11
<b>Samtals</b>	<b>48</b>

Umsókn um leiguíbúð þarf að endurnýja á hverju ári en umsóknarréttur er bundinn eftirtöldum skilyrðum:

- Umsækjandi hafi átt lögheimili í Kópavogi í 6 mánuði.
- Umsækjandi má ekki eiga fasteign sem jafna má til íbúðarhúsnæðis.
- Umsækjandi þarf að færa sönnur á því að hann standist ekki greiðslumat til kaupa á íbúð.

## UMSÝSLA LEIGUÍBÚÐA

Ráðgjafa og íbúðadeild annast móttöku og úrvinnslu umsókna um félagslegt leiguhúsnæði. Einnig sér deildin um móttöku og afgreiðslu kvartana sem snúa að leigjendum.

Úthlutun íbúða er á vegum úthlutunarhóps í umboði félagsmálaráðs, en hópinn skipa deildarstjórar ráðgjafa og íbúðadeildar, þjónustudeildar aldraðra og barnaverndar auk starfsmanns frá þjónustudeild fatlaðs fólks.

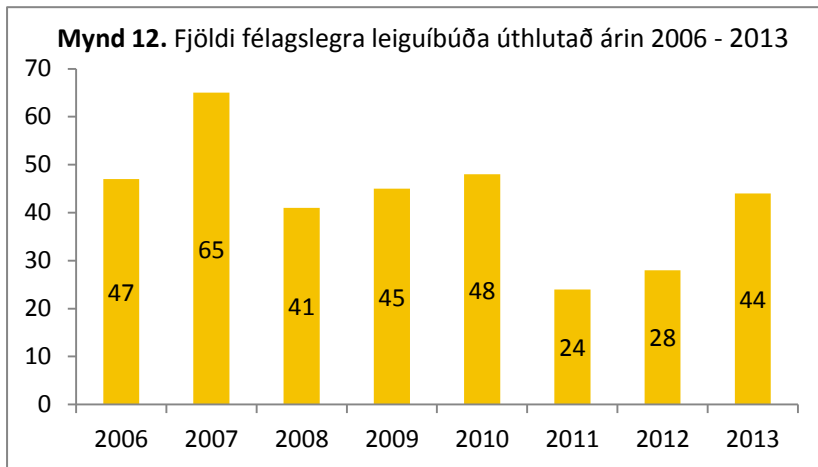
Umhverfissvið annast eignaumsjón félagslegra íbúða, s.s. viðhald og endurbætur, en kaup á íbúðum eru á hendi framkvæmdaráðs. Innheimta húsaleigu og bókhald eru á hendi stjórnarsýslusviðs.

Útreikningar á húsaleigu félagslegra leiguíbúða voru framkvæmdir þannig að reiknað var út hver heildarleigan samkvæmt viðmiði Íbúðalánasjóðs skyldi vera og sú fjárhæð umreiknuð yfir á þágildandi fasteignamat. Upphaflega var reiknistuðullinn 5,7% af matinu, en honum hefur verið breytt árlega til þess að leiga hækki ekki meira en sem nemur almennum verðlagsbreytingum á milli ára.

## BIÐLISTI OG ÚTHLUTANIR

Í árslok voru 237 umsækjendur á biðlista, þar af 192 með 17 stig eða fleiri, auk 38 umsókna frá leigjendum sem óskuðu eftir flutningi ýmist í minni íbúðir eða stærri eftir aðstæðum. Á síðasta ári voru 235 á biðlista, þar af 185 með 17 stig eða fleiri, og 41 óskaði eftir flutningi.

Alls fengu 44 aðilar úthlutað íbúð til leigu á árinu en 28 á síðasta ári. Á mynd 12 má sjá fjölda úthlutaðra íbúða frá árinu 2006. Samtals voru á árinu útbúnir 48 húsaleigusamningar og var



ýmist um nýja samninga að ræða eða endurnýjun á eldri samningum. Misjafn fjöldi samninga á ári stafar af því að fyrir sjö árum var tekin upp sú nýbreytni að við upphaf leigu er gerður leigusamningur til sex mánaða en við lok þess tímabils er

kannað hvort viðkomandi hafi staðið skil á leigugreiðslum, hvort umgengni um íbúð og sameign hafi verið með viðunandi hætti og hvort kvörtun hafi borist vegna leigutaka. Ef allir þessir þrír þættir eru í lagi er gerður ótímabundinn samningur en jafnframt er óskað eftir upplýsingum um tekjur og eignir á 12 mánaða fresti.

### BÚSETURÉTTUR

Búseturéttur um félagslega leiguíbúð er að öllu jöfnu bundinn ákveðnum skilyrðum varðandi félagslegar og fjárhagslegar aðstæður leigutaka. Litið er til leigu á félagslegu leiguhúsnæði sem tímabundna úrlausn.

Eftirtalin viðmið giltu um búseturétt leigjenda í leiguíbúð varðandi tekjur og eignir:

- Tekjumörk einstaklings kr. 3.894.000,-
- Tekjumörk hjóna og sambúðarfólks kr. 5.452.000,-
- Fyrir hvert barn að 20 ára aldri sem býr á heimilinu bætast síðan við kr. 652.000,-
- Eignamörkin eru kr. 4.203.000,-

Alls var sex leigjendum sagt upp leigu á árinu vegna tekna og eigna.

# BARNAVERND

Í barnavernd eru 11,1 stöðugildi. Við vinnslu mála eru 7,0 stöðugildi, 1,0 stöðugildi yfirmanns, 0,4 stöðugildi við vinnslu stuðningsúrræða samkvæmt barnaverndarlögum, 2,2 stöðugildi í Áttunni – uppeldisráðgjöf og 0,5 stöðugildi sálfræðings frá og með 1. desember.

Deildarstjóri er Anna Eygló Karlsdóttir félagsráðgjafi.

## BARNAVERNDARNEFND

Barnaverndarnefnd Kópavogs fer með verkefni barnaverndarlaga nr. 80/2002 og ber ábyrgð á meðferð barnaverndarmála. Fulltrúar nefndarinnar eru fimm og varafulltrúar jafnmargir. Starfsmenn barnaverndar vinna í umboði barnaverndarnefndar og bera ábyrgð á framkvæmd mála sem unnin eru samkvæmt barnaverndarlögum.

Barnaverndarnefnd fundaði 11 sinnum á árinu og fjallaði um mál 22 barna. Nefndin úrskurðaði um vistun fimm barna utan heimilis og einu sinni um umgengni vegna barns í fóstri. Auk þessa voru lagðar fyrir nefndina umsagnir vegna umsókna um ættleiðingar, úttektir á stuðnings- og fósturforeldrum og umsagnir vegna umgengnismála fyrir sýslumannsembættin.

## BARNAVERNDARSTARF

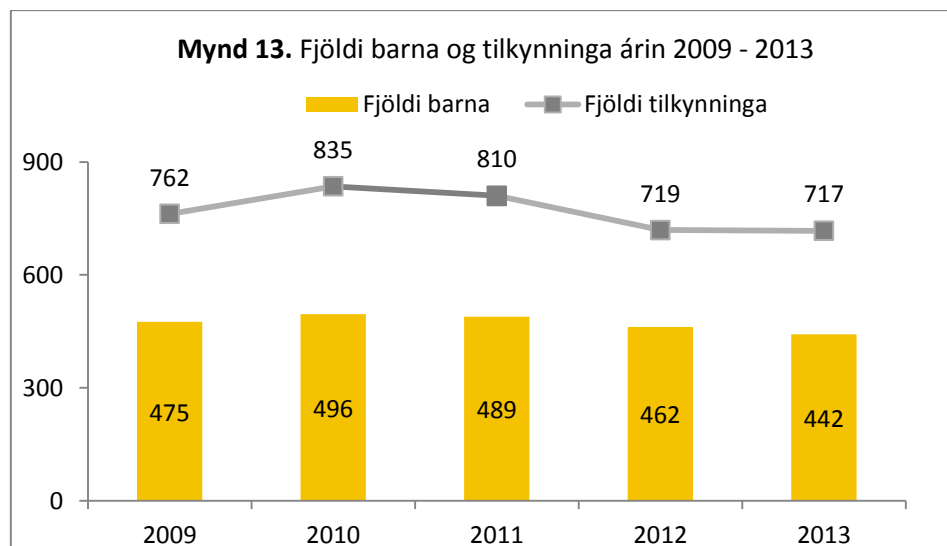
Markmið barnaverndar samkvæmt barnaverndarlögum er að börn sem búa við óviðunandi aðstæður eða sýna áhættuhegðun fái nauðsynlega aðstoð. Ávallt er leitast við að styrkja fjölskyldur og beita úrræðum til verndar börnum þegar það á við. Þegar tilkynning berst til barnaverndar um vanrækslu, ofbeldi eða áhættuhegðun barns taka starfsmenn barnaverndar ákvörðun um hvort hefja skuli könnun málsins. Forsjáraðilum er ávallt sent bréf til upplýsingar um að tilkynning hafi borist. Auk þess er móttaka tilkynningar staðfest skriflega til tilkynnanda þar sem einnig eru gefnar almennar upplýsingar um málsmeðferð.

Unnið er að málefnum barna á grundvelli barnaverndarlaga. Við vinnslu þeirra er megin áhersla lögð á aðstæður og líðan barna, að talað sé við þau og að þau fái að koma sjónarmiðum sínum og skoðunum á framfæri í samræmi við aldur og þroska. Áhersla er jafnframt lögð á samvinnu við foreldra og samstarf við aðrar fagstéttir sem koma að málefnum barna þegar við á. Fyllsta trúnaðar er gætt við vinnslu barnaverndarmála.

Starfsmenn barnaverndar vinna úttektir vegna umsókna um leyfi til að gerast fósturforeldrar og stuðningsfjölskyldur. Umsagnir barnaverndarnefnda samkvæmt öðrum lögum en barnaverndarlögum eru vegna umgengnismála frá sýslumannsembættum, en þau eru unnin samkvæmt barnalögum, og vegna umsagna um ættleiðingu, sem unnar eru samkvæmt lögum um ættleiðingar.

## TILKYNNINGAR

Mál hefjast hjá barnavernd þegar tilkynning berst um slæman aðbúnað barns, ofbeldi gegn því eða um áhættuhegðun þess. Á árinu bárust 717 tilkynningar til barnaverndar vegna 442 barna, þar af níu vegna ófæddra barna. 64 tilkynningar voru undir nafnleynd og 26 tilkynningar bárust í gegnum Neyðarlínuna 112. Mynd 13 sýnir fjölda tilkynninga og fjölda barna síðastliðin fimm ár.



Almenningur hefur tilkynningarskyldu til barnaverndar skv. 16. gr. barnaverndarlaga nr. 80/2002 en þar segir að hverjum þeim sem hefur ástæðu til að ætla að barn búi við óviðunandi uppeldisaðstæður, verði fyrir áreitni eða ofbeldi eða stofni heilsu sinni og þroska í alvarlega hættu sé skylt að tilkynna það til barnaverndar. Tilkynningarskylda þeirra sem hafa afskipti af börnum er skv. 17. gr. laganna og gengur framár ákvæðum laga eða siðareglna um þagnarskyldu viðkomandi fagstétta. Tilkynningarskylda lögreglu er í 18. gr. barnaverndarlaga.

**Tafla 7 . Uppruni tilkynninga til barnaverndar árin 2012 og 2013**

Tilkynnandi	2012		2013	
	Fjöldi	Hlutfall	Fjöldi	Hlutfall
Lögregla	419	62%	416	58%
Heilbrigðisstarfsmenn	14	2%	63	9%
Grunnskólar og sérfræðiþjónusta skóla	53	8%	57	8%
Foreldrar barnanna	42	6%	45	6%
Nágrannar	13	2%	25	3%
Aðrir ættingjar	34	5%	22	3%
Þjónustumiðstöðvar og félagsþjónusta	11	2%	14	2%
Aðrar barnaverndarnefndir	18	3%	13	2%
Leikskólar og dagforeldrar	14	2%	7	1%
Barnið sjálft	3	0%	1	0%
Aðrir aðilar	60	9%	54	8%
<b>Samtals</b>	<b>681</b>	<b>100%</b>	<b>717</b>	<b>100%</b>



Tafla 7 sýnir uppruna tilkynninga síðastliðin tvö ár. Flestar tilkynningar berast frá lögreglu, sem er í samræmi við síðastliðin ár. Stærsta breytingin milli ára er aukinn fjöldi tilkynninga frá heilbrigðisstarfsmönnum, en þær fara úr 14 tilkynningum árið 2012 í 63 árið 2013. Flestar þeirra koma frá bráðamóttöku og geðsviði LSH eða 41 tilkynning. Hugsanleg skýring er breytt verklag heilbrigðisstarfsmanna. Tilkynningum frá grunnskólum fjölga lítillega, eða úr 53 í 57 á milli ára, en tilkynningum frá leikskólum fækka úr 14 árið 2012 í 7 árið 2013.

Í töflu 8 er yfirlit yfir ástæður barnaverndartilkynninga árin 2012 og 2013. Oftast var tilkynnt vegna áhættuhegðunar barna, eða 320 sinnum, og koma flestar þeirra tilkynninga frá lögreglu. Tilkynningum um ofbeldi fækkaði úr 209 árið 2012 í 173 árið 2013. Þannig fækkaði tilkynningum um tilfinningalegt ofbeldi um 29 á milli ára og tilkynningum um líkamlegt ofbeldi um 12 á milli ára, en tilkynningum um kynferðisofbeldi fjölgaði. Tilkynningar um vanrækslu voru 215 árið 2013 og er það fjölgun frá fyrra ári þegar þær voru 198. Tilkynningum um áhættuhegðun barns fjölgaði einnig, úr 308 tilkynningum árið 2012 í 320 tilkynningar árið 2013.

**Tafla 8. Tilkynningar til barnaverndar árin 2012 og 2013.**

Skipt eftir eðli tilkynninga og kyni barns.

Eðli tilkynninga	2012			2013		
	Fjöldi	Drengir	Stúlkur	Fjöldi	Drengir	Stúlkur
<b>Ofbeldi</b>	<b>209</b>	<b>98</b>	<b>111</b>	<b>173</b>	<b>82</b>	<b>91</b>
Tilfinningalegt/sálrænt ofbeldi	139	78	61	110	60	50
- þar af heimilisofbeldi	77	43	34	69	39	30
Líkamlegt ofbeldi	38	19	19	26	11	15
Kynferðislegt ofbeldi	47	6	41	52	15	37
<b>Vanræksla</b>	<b>198</b>	<b>82</b>	<b>116</b>	<b>215</b>	<b>97</b>	<b>118</b>
Líkamleg vanræksla	27	18	9	31	11	20
Vanræksla varðandi umsjón og eftirlit	169	71	98	162	74	88
- þar af foreldrar í neyslu	64	28	36	60	26	34
Vanræksla varðandi nám	7	1	6	15	10	5
Tilfinningaleg vanræksla	34	11	23	22	6	16
<b>Áhættuhegðun barns</b>	<b>308</b>	<b>215</b>	<b>93</b>	<b>320</b>	<b>210</b>	<b>110</b>
Neysla barns á vímuefnum	54	40	14	76	44	32
Barn stefnir eigin heilsu og þroska í hættu	17	10	7	15	3	12
Afbrot barns	207	147	60	213	154	59
Barn beitir ofbeldi	41	27	14	49	31	18
Erfiðleikar í skóla/skólasókn áfátt	20	12	8	14	9	5
<b>Heilsa eða líf ófædds barns í hættu</b>	<b>4</b>			<b>9</b>		

## BAKVAKTIR

Velferðarsvið starfrækir neyðarvakt vegna barnaverndarmála alla virka daga utan skrifstofutíma og um helgar. Samningur er á milli barnaverndarnefnda og Neyðarlínunnar um að Neyðarlínan taki við barnaverndartilkynningum í númerinu 112 og gefi samband við bakvakt ef erindið er brýnt. Þegar erindi berst á bakvakt er metið hvort veita þarf tafarlausa aðstoð eða hvort málið getur beðið næsta dags. Bakvaktarstarfsmenn eru viðstaddir þegar lögregla tekur skýrslu af barni utan dagvinnutíma þegar þörf er á.

Á árinu starfaði verkefnahópur að því að sameina bakvakt barnaverndar á höfuðborgarsvæðinu.

## ÚRRÆÐI BARNAVERNDAR

### FÓSTUR

Með fóstri er átt við að barnavernd feli sérstökum fósturforeldrum umsjá barns í minnst þrjá mánuði. Fósturráðstafanir eru þrenns konar; tímabundið fóstur, varanlegt fóstur og styrkt fóstur. Barn fer í tímabundið fóstur þegar ætla má að bæta megji aðstæður þess hjá foreldrum. Tímabundið fóstur skal ekki vara lengur en tvö ár nema í undantekningartilvikum þegar sýnt þykir að það þjóni hagsmunum barnsins. Barn fer í varanlegt fóstur þegar fyrir-sjáanlegt þykir að aðstæður barnsins verði ekki bættar á annan hátt. Með varanlegu fóstri er átt við að ráðstöfunin haldist þar til forsjárskyldur falla niður samkvæmt lögum við 18 ára aldur barnsins. Styrkt fóstur á við þegar barn stríðir við mikla hegðunarerfiðleika. Starfsmenn barnaverndar leggja ríka áherslu á samvinnu við fósturforeldra og heimsóknir til barna í fóstri.

Á árinu fóru átta börn í tímabundið fóstur, eitt í styrkt fóstur og hjá einu barni var tímabundnu fóstri breytt í varanlegt fóstur. Í lok ársins voru níu börn í tímabundnu fóstri og sjö í varanlegu fóstri. Þetta er sambærilegur fjöldi og við fyrri ár.

### ÁTTAN - UPPELDIRÁÐGJÖF

Úrræðið Áttan -uppeldisráðgjöf veitir foreldrum ráðgjöf og stuðning við umönnun og uppeldi barna sinna. Ráðgjafi Áttunnar kemur heim til fjölskyldunnar tvisvar í viku og stendur þjónustan að jafnaði yfir í 12 - 14 vikur. Unnið er að því að greina vanda fjölskyldunnar, finna lausnir, leiðbeina foreldrum og vinna með þeim að settum markmiðum. Bætt samskipti foreldra og barna, uppeldisaðferðir og umbunarkerfi eru þeir þættir sem oftast er unnið með, en á árinu fengu 32 fjölskyldur með 64 börn stuðning Áttunnar.

Stöðugildi úrræðisins hjá barnavernd eru 2,2. Í júní var ráðinn starfsmaður frá þjónustudeild fatlaðs fólks í Áttuna í 0,5 stöðugildi og frá þeim tíma hafa starfsmenn í þjónustudeild fatlaðs fólks vísað fjölskyldum í stuðningsúrræðið.

## VISTHEIMILI

Þjónustusamningur er við einkaheimili sem tekur á móti börnum í neyð og voru átta börn vistuð þar á árinu. Áhersla er lögð á að börnin sæki heimaskóla sinn á meðan á vistun stendur og að þau geti sinnt tólmstundum sínum.

## STUÐNINGSFJÖLSKYLDUR

Stuðningsfjölskyldur eru úrræði sem barnaverndarnefndir skulu hafa tiltæk samkvæmt barnaverndarlögum. Markmið stuðningsins er að tryggja öryggi barnsins, létta álagi af barni og fjölskyldu þess og styðja foreldra í uppeldishlutverkinu. Heimilt er að vista barn hjá stuðningsfjölskyldu í allt að sjö daga samfelld. Á árinu fóru níu börn til stuðningsfjölskyldna á vegum barnaverndar.

Fimm börn fóru í úrræðið Vinasetur í Reykjanesbæ en setrið er helgarúrræði fyrir börn. Margskonar frístundastarf er í boði í Vinasetrinu og börnin hafa einnig tækifæri til að taka þátt í heimilishaldi.

## PERSÓNULEGIR RÁÐGJAFAR

Persónulegur ráðgjafi er ráðinn á vegum barnaverndar til að veita ráðgjöf og leiðbeiningar í þeim tilgangi að styrkja barn félagslega og tilfinningalega. Á það við um tólmstundir, menntun og vinnu. Samband persónulegs ráðgjafa og barns skal byggja á gagnkvæmu trausti og vinsemd. Úrræðið hefur reynst vel og er mikið notað sem stuðningsúrræði í barnavernd. Alls nýttu 55 börn stuðning persónulegs ráðgjafa á árinu, ýmist allt árið eða hluta þess.

## TILSJÓN

Tilsjónarmaður er ráðinn á vegum barnaverndar til að aðstoða foreldra á þann hátt sem hentar þörfum barnsins sem best. Tilsjónarmaður starfar á heimilum fjölskyldna og vinnur að fjölbreyttum verkefnum með foreldrum sem að mestu snúa að uppeldisráðgjöf og skipulagningu heimilisins. Starfsmenn tilsjónar fá handleiðslu frá forstöðumanni Áttunnar - uppeldisráðgjafar og er úrræðið í mörgum tilfellum notað fyrir eða eftir stuðning Áttunnar. Níu fjölskyldur fengu stuðning tilsjónar á árinu.

## SUMARDVÖL, SUMARBÚÐIR OG LEIKJANÁMSKEIÐ

Sumarið 2013 fóru tvö börn í sumardvöl, sem er úrræði á vegum barnaverndar þar sem börn dvelja hluta úr sumri í sveit. Dregið hefur mjög úr sumardvöl en börn þess í stað styrkt til að sækja almenn leikjanámskeið og fara í sumarbúðir.

## SÁLFRÆÐINGUR

Frá árinu 2007 hefur barnavernd haft sálfræðing í hálfu stöðugildi sem hafði starfsaðstöðu hjá Heilsugæslu Kópavogs. Í maí var samningnum sagt upp vegna skipulagsbreytinga innan barnaverndar og í desember hóf sálfræðingur störf í 0,5 stöðugildi innan deildarinnar. Í starfi sálfræðings er sérstök áhersla lögð á stuðning við börn og við foreldra ungra barna.

## SAMSTARF

### FAGTEYMI

Barnavernd, Heilsugæslan Hamraborg, Barna- og unglingageðdeild og skólaskrifstofa halda reglulega samstarfsfundi. Með skriflegu samþykki forsjáraðila er fjallað um mál einstakra barna á fundunum og stuðningur við þau samþættur.

### LÖGREGLA

Barnavernd fær lögregluskýrslur ef afskipti hafa verið af barni, heimili þar sem barn býr eða ef brotið er gegn barni. Starfsmenn barnaverndar og lögreglu halda vikulega samráðsfundi þar sem farið er yfir skýrslurnar og önnur verkefni sem tilheyra báðum stofnunum. Barnavernd upplýsir foreldra skriflega um að lögregluskýrsla hafi borist vegna barns þeirra.

# ÞJÓNUSTUDEILD ALDRAÐRA

Deildarstjóri er Svanhildur Þengilsdóttir hjúkrunarfræðingur og viðskiptafræðingur. Í árslok 2013 var heildarfjöldi stöðugilda þjónustudeildarinnar 59; 4,0 á skrifstofu í Fannborg 6, 7,5 í dagþjálfun Roðasölum, 11,5 á hjúkrunarheimilinu Roðasölum og 36 í félagslegri heimaþjónustu.

## VERKSVIÐ

Þjónustudeild aldraðra vinnur samkvæmt lögum um félagsþjónustu sveitarfélaga nr. 40/1991 og lögum um málefni aldraðra nr. 125/1991. Á árinu var unnið áfram að þeim fjölbreyttu verkefnum sem liggja fyrir innan deildarinnar með það að markmiði að efla þjónustu til aldraðra og stuðla að því að þeir geti búið heima svo lengi sem unnt er. Eldri borgarar eru stækkandi hópur innan sveitarfélagsins með mismunandi þarfir sem taka þarf mið af þegar verið er að skipuleggja og veita þjónustu. Afar mikilvægt er að þjónustan sé þverfagleg og miðist við heildræna sýn. Mikilvægt er einnig að skapa jákvæða umræðu um málefni eldri borgara og nauðsyn þess að þeir séu virkir þátttakendur í samfélaginu.

Helstu verkefni deildarinnar eru félagsleg heimaþjónusta, heimsendur matur, búseta með þjónustu á hjúkrunarheimili, dagþjálfun fyrir minnissjúka, hvíldarinnlagnir, þátttaka í úthlutun leiguíbúða bæjarins, ráðgjöf til aldraðra og aðstandenda þeirra, samstarf við félagasamtök og aðila í heilbrigðis- og öldrunarþjónustu, stefnumótun og áætlanagerð.

Kópavogsbúar 67 ára og eldri voru í árslok 2013 alls 3.506, en í árslok 2012 3.359 (Hagstofa Íslands).

Aldraðir Kópavogsbúar í heimahúsi geta átt erfitt með að kalla eftir þeirri þjónustu sem þeir þarfnast og því er mikilvægt að starfsmenn þjónustudeildar veiti upplýsingar og ráðgjöf um þá þjónustu og stuðning sem í boði er. Tekið var á móti fjölmörgum aðilum í viðtöl ásamt því að svara fyrirspurnum í síma og í tölvupósti. Flest erindi varða upplýsingagjöf vegna félagslegrar heimaþjónustu, aksturs, afþreyingar, búsetumála og færni- og heilsumats. Í öldrunarþjónustu velferðarsviðs er lögð áhersla á að bjóða upp á fjölbreytt þjónustuúrræði til að koma sem best til móts við ólíkar þarfir einstaklinga, bæði inni á heimilum og á stofnunum.

Mikil aðsókn er í nýja dægradvöl Hrafnistu í Boðarþingi sem formlega var tekin í notkun í febrúar, en dægradvöl er eitt af þeim stuðningsúrræðum sem boðið er upp á til að styðja við aldraða í eigin búsetu sem lengst. Starfsemin er til húsa í þjónustumiðstöð Kópavogsbæjar, við hlið Hrafnistu í Boðarþingi, og hafa um þrjátíu einstaklingar sótt þangað á hverjum degi. Alls er gert ráð fyrir að um níutíu manns geti nýtt sér þjónustuna í viku hverri, þar sem hver og einn getur sótt hana tvisvar til þrisvar í viku. Dægradvölin í Boðarþingi hefur létt verulega á brýnni þörf, en fyrir höfðu íbúar aðgang að dagvistarúrræði í Sunnuhlíð sem alltaf er mjög eftirsótt.

## SAMSTARFSVERKEFNI

Lögð er áhersla á góða samvinnu við þá aðila sem koma að þjónustu við aldraða, bæði innan Kópavogs og utan. Má þar nefna heimahjúkrunarsvið Heilsugæslunnar í Hamraborg, Sunnuhlíð, Færni- og heilsumatsnefnd höfuðborgarsvæðisins, heilsugæslustöðvarnar í Kópavogi, Kópavogsdeild Rauða kross Íslands, félagsstarf aldraðra í Kópavogi, öldrunarsvið Landspítala háskólasjúkrahúss, öldrunarteymi Landspítalans í Fossvogi, Hrafnistu DAS og Félag eldri borgara í Kópavogi (FEBK).

Framhald varð á samstarfi Kópavogsbæjar og Heilsugæslu höfuðborgarsvæðisins um störf fimm félagsliða við heimahjúkrun í Kópavogi, en það samstarf hófst árið 2008. Verkefnið hefur myndað samhæfða heild gagnvart notendum þjónustunnar og á þann hátt skilað sér vel í þjónustu til íbúa Kópavogs. Verkefni heimahjúkrunar hafa haldið áfram að þyngjast í beinu framhaldi af hækkuðum meðalaldri Kópavogsbúa. Því hefur þurft að stytta meðallengd vitjanatíma til að vinna á móti biðlistum, en það skilar sér í lakari þjónustu. Álag er mest um helgar og virka morgna, tengt dagvistun aldraðra.

Árið 2013 innskrifaði heimahjúkrun í Kópavogi alls 264 einstaklinga en 100 voru útskrifaðir. Meðal fjöldi á hverjum tíma var um 300 einstaklingar en heildar fjöldi þeirra á árinu var 595, þar af voru 65 ára og eldri 544 eða rúm 83%. Alls voru samskipti á árinu 61.982, þar af vitjanir 54.332 eða um 20% aukning milli ára. Í heimahjúkrun starfa 34 einstaklingar í 7,1 stöðugildi hjúkrunarfræðinga, 13,9 stöðugildi sjúkraliða og 5,9 félagsliða. Aukinni þjónustuþörf var mætt með því að bæta við einu stöðugildi félagsliða í þetta sameiginlega verkefni og í dag leggur velferðarsvið til fimm stöðugildi félagsliða.

Áhugaverð ráðstefna um farsæla öldrun var haldin á árinu, en í farsælli öldrun felst meðal annars að aldraðir njóti virðingar sem þegnar samfélagsins og séu ekki skilgreindir út frá aldri eða færni. Markmiðið ráðstefnunnar var meðal annars að vekja umræðu um öldrunarmál og skapa vettvang fyrir þá sem koma að öldrunarmálum á Íslandi.

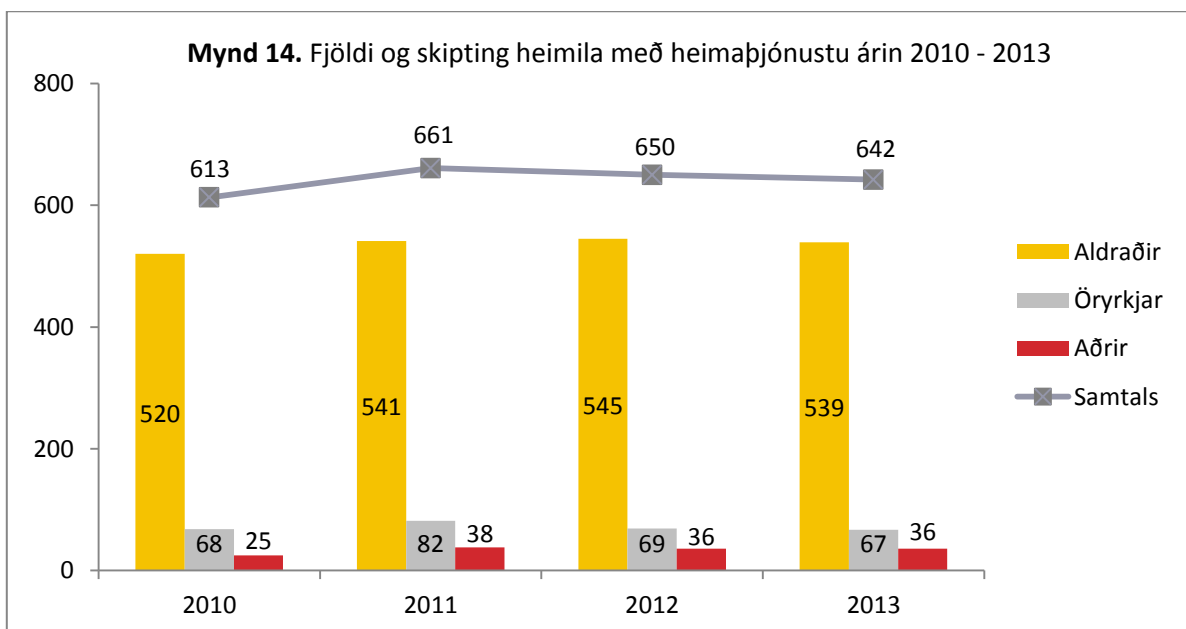
## FÉLAGSLEG HEIMAÞJÓNUSTA

### ALMENNT

Samkvæmt nýlegum reglum sem félagsmálaráð Kópavogsbæjar hefur samþykkt, felur félagsleg heimaþjónusta í sér eftirfarandi þjónustupætti: Aðstoð við heimilisþrif, aðstoð við innkaup, félagslegan stuðning og heimsendingu á matarbökkum. Réttur fólks til að fá þjónustu byggir annars vegar á þeim lögum sem skylda sveitarfélög til að veita þjónustuna og hins vegar á greiningu á þörf í hverju tilviki fyrir sig. Þar sem meginmarkmið heimaþjónustu er hjálp til sjálfshjálpar er í sumum tilvikum um tímabundna þjónustu að ræða.

Verið er að huga að samræmdu matskerfi í félagslegri heimaþjónustu sem mun nýtast aðilum í öldrunarþjónustu og gefa möguleika á að leggja samræmt og hlutlaust mat á þjónustupörf aldraðra. Við mat á félagslegri þjónustu hefur verið stuðst við matskvarða sem snúa að sjálfsbjargargetu einstaklinga, en þannig er mögulegt að forgangsraða aðilum í þjónustuna eftir eðli og aðstæðum. Mikið hefur verið horft til RAI-HC matstækisins sem verið hefur í þróun í samvinnu nokkurra sveitarfélaga og talið er að það muni efla og bæta samvinnu á sviði félagslegrar þjónustu og heimahjúkrunar við aldraða.

Alls voru haldnir tíu málafundir heimaþjónustu á árinu, en á fundunum er farið yfir umsóknir um heimsendan mat og félagslega heimaþjónustu og ákvörðun tekin um umfang og eðli þeirrar þjónustu sem veita skal hverjum og einum umsækjanda. Alls bárust um 150 umsóknir um félagslega heimaþjónustu á árinu og unnt var að verða við beiðnum allra umsækjenda. Mynd 14 sýnir fjölda og skiptingu heimila með heimaþjónustu síðustu fjögur ár.



Árið 2013 fengu 642 heimili í Kópavogi félagslega heimaþjónustu, en á þeim heimilum búa 818 einstaklingar. Aldraðir einstaklingar voru 539, eða um 84% notenda og rúmlega 15% af eldri borgurum bæjarins. Algengast er að einstaklingar fái um 4 - 8 þjónustutíma á mánuði.

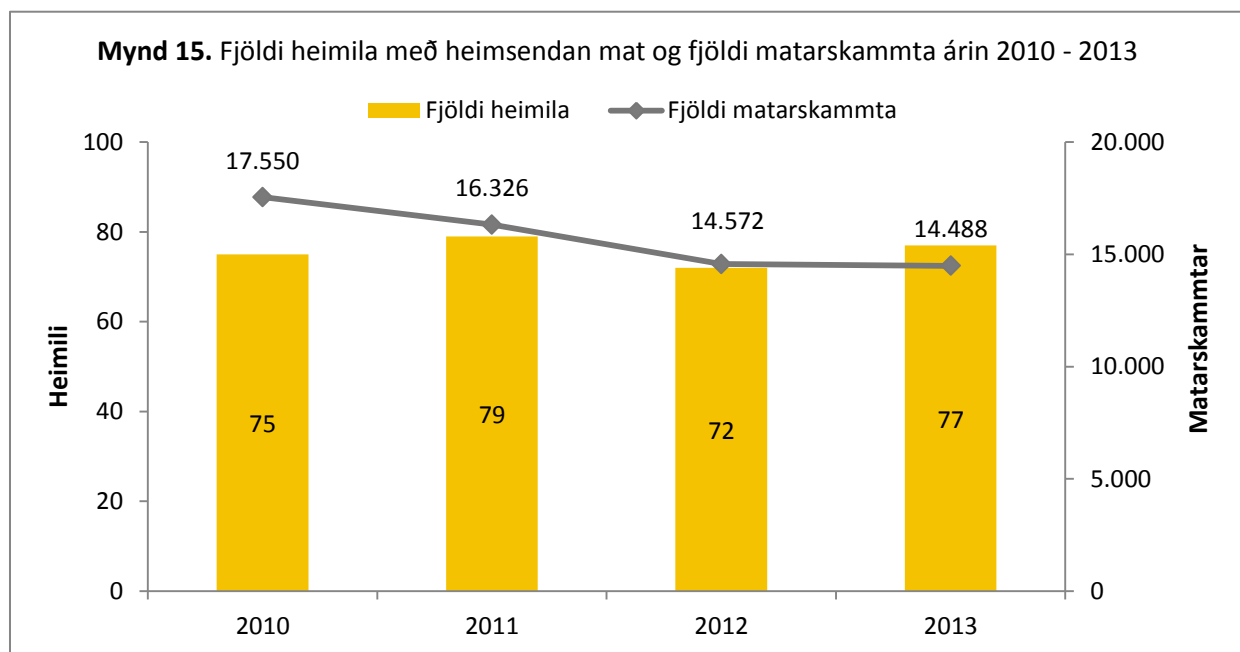
Fjöldi heimila sem fær félagslega heimaþjónustu er sambærilegur við síðustu ár, en árið 2012 fengu 650 heimili slíka þjónustu og 661 heimili árið 2011.

Alls störfuðu 40 starfsmenn við verkefni heimaþjónustunnar á árinu í 36 stöðugildum, þar af 31 starfsmaður í fullu starfi. Í mars luku 12 starfsmenn grunnnámi þjónustuliða sem haldið var í samstarfi við Mími símenntun. Námskeiðið er ætlað einstaklingum á vinnumarkaði sem eru eldri en 20 ára, með stutta skólagöngu og starfa í ræstingum. Tilgangur námsins er að auðvelda starfsmönnum að takast á við þau verkefni sem þeim eru falin í starfi og að auðvelda þeim að flytja sig á milli starfa með litlum fyrirvara. Almenn ánægja var hjá þeim starfsmönnum sem luku náminu og er stefnt að því að bjóða upp á annað námskeið á árinu 2014.

Starfsmönnum stóð einnig til boða vettvangsheimsókn í Ísafold, sem er nýtt hjúkrunarheimili í Garðabæ. Í nóvember var haldið umfangsmikið námskeið: *Þú ert svarið*, sem ætlað var að styrkja sjálfsmynd starfsmanna og efla færni þeirra í leik og starfi með því að kenna þeim leiðir að auknu sjálfsöryggi.

#### HEIMSENDUR MATUR

Heimsendur matur er fyrir þá einstaklinga sem ekki geta nýtt sér önnur úrræði varðandi mat. Um 77 heimili nýta sér matarsendingar í mánuði hverjum og eru einstaklingar 80 ára og eldri í meirihluta. Örlítil aukning hefur orðið á milli ára, eins og mynd 15 sýnir, en áður hafði dregið úr matarsendingum á heimili án þess að augljós skýring lægi að baki. Þá gefst eldri Kópavogsbúum kostur á að kaupa sér mat í öllum félagsheimilum bæjarins og er sú þjónusta nokkuð vel nýtt.





## VISTUNARMÁL

### ALMENNT

Til þess að fá hjúkrunarrými verður einstaklingur að eiga gilt færni- og heilsumat, en það er einstaklingsbundið mat á þörf fyrir varanlega búsetu á hjúkrunar- og dvalarheimilum. Matið er staðlað og byggir einnig á upplýsingum frá heilbrigðis- og félagsþjónustu auk læknabréfa eftir því sem við á. Metnar eru félagslegar aðstæður, heilsufar og andlegt ástand, auk þess sem metin er færni í athöfnum daglegs lífs. Niðurstaða færni- og heilsumats gefur til kynna hversu mikil þörf er fyrir langtíma búsetu á hjúkrunar- eða dvalarheimilum. Færni- og heilsumatsferlið er sniðið að erlendri fyrirmynd og hefur gefist vel. Matinu er ætlað að endurspeglar raunverulega þörf fólks fyrir varanlega búsetu á hjúkrunar- eða dvalarheimili, óháð aldri.

Á árinu var óskað eftir umsögnum fyrir 45 einstaklinga vegna umsókna um færni- og heilsumat, en hverri umsókn þarf að fylgja nákvæm umsögn um félagslegar aðstæður umsækjanda og þá þjónustu sem hann nýtur.

### VISTUNARÚRRÆÐI

Varanleg vistunarúrræði í Kópavogsbæ eru 10 hjúkrunarrými fyrir minnissjúka í sambýli Roðasala, 70 hjúkrunarrými í Sunnuhlíð og 44 hjúkrunarrými í Hrafnistu Kópavogi, eða alls 124.

Alls fluttu 53 Kópavogsbúar á hjúkrunarheimili á árinu. Biðtími inn á hjúkrunarheimili var afar breytilegur á árinu, en allt að 10 mánuðum. Tveir Kópavogsbúar voru innskráðir í dvalarrými en aðeins voru 18 dvalarrými til úthlutunar á árinu. Dvalarrými eru á hefðbundnum dvalarheimilum, sambýlum eða í íbúðum í húsnæði sem er sérhannað fyrir þarfir aldraðra sem ekki eru færir um að annast heimilishald þrátt fyrir heimabjónustu.

### Sunnuhlíð

Í Sunnuhlíð hjúkrunarheimili eru 70 rými, þar af 4 rými fyrir hvíldarinnlagnir. Á árinu voru 23 einstaklingar innritaðir til lengri dvalar, 14 konur og 9 karlar, og 65 hvíldarinnlagnir, en sumir einstaklingar komu oftast en einu sinni yfir árið.

### Hrafnista Kópavogi

Á Hrafnistu eru 44 hjúkrunarrými og 30 dagdvalarrými. Á árinu innrituðust 13 einstaklingar. Hrafnista í Kópavogi fór af stað með tilraunaverkefni í aprílmánuði sem ætlað er að koma til móts við hjón sem vilja halda áfram að búa saman þrátt fyrir að annar makinn eigi heimili á Hrafnistu vegna heilsubreysts en hinn ekki. Þverfaglegt teymi heldur utan um verkefnið og metið verður í lok árs 2014 hvort halda eigi því áfram. Tvenn hjón nýttu sér þetta úrræði á árinu.

### ÖNNUR ÚRRÆÐI

Tímabundin úrræði í Kópavogi eru dagþjálfanir sem eru staðsettar í Roðasölum, 20 pláss, í Sunnuhlíð, 16 pláss, og í Hrafnistu Boðapíngi, 30 pláss.

## Roðasalir – hjúkrunarheimili og dagþjálfun

Á árinu 2013, sem var níunda starfsár Roðasala, bjuggu tíu einstaklingar í hjúkrunar-sambýlinu. Sex einstaklingar innrituðust á heimilið, sem er með því mesta frá upphafi. Í skipulagða hvíldarinnlögn komu 18 einstaklingar og af þeim 14 sem voru fastir daggestir í dagþjálfun Roðasala. Hvíldarinnlagnarræðið hefur verið vel nýtt. Það er fyrir aldraða sem búa heima og þurfa mikla aðstoð eða eftirlit við athafnir daglegs lífs, en þá hvílir jafnan talsverð umönnunarbyrði á aðstandendum. Í Roðasölum er einnig starfrækt dagþjálfun fyrir minnissjúka þar sem 20 einstaklingar njóta þjónustu alla virka daga. Alls útskrifuðust á árinu 19 einstaklingar úr dagþjálfun, en flest allir fóru þaðan inn á hjúkrunarheimili. Biðlisti er í dagþjálfun og eru á honum tíu einstaklingar sem þyrftu að komast að innan þriggja mánaða og þrír innan þriggja til sex mánaða.

Í Roðasölum hefur allt frá opnun verið lögð áhersla á aðlaðandi, notalegt og heimilislegt umhverfi og á sambýlinu er allur matur eldaður á staðnum. Lögð er áhersla á tómsundastarf og líkamspjálfun auk þess sem heimilismenn taka þátt í daglegum verkefnum heimilisins eins og hægt er.

Venjubundinni dagskrá var viðhaldið á árinu; þorrablót, vorfagnaður og aðventukaffi þar sem aðstandendum er boðið í heimsókn. Mikið er lagt upp úr góðu sambandi við aðstandendur og afar mikilvægur þáttur í starfinu er stuðningur við þá einstaklinga sem koma nýir inn í sambýlið eða byrja í dagþjálfun. Þegar sækja þarf um færni- og heilsumat koma aðstandendur á fund til forstöðumanns sem aðstoðar við undirbúning og gerð umsóknar.

Byrjað var að vinna gæðaúttekt á þeirri þjónustu sem veitt er í hjúkrunarhluta Roðasala, en slík úttekt er unnin í samvinnu við Landlæknisembættið. Embættið hefur samkvæmt lögum faglegt eftirlit með starfi á hjúkrunarheimilum. Þeir þættir sem verið er að skoða eru m.a. ýmsir þjónustubættir sem varða íbúa, gæðamál, áætlanir og ýmiskonar verklagsreglur. Vel hefur verið haldið utan um þessi mál í Roðasölum og mun verða lögð áhersla á góða samvinnu við þá aðila sem að úttektinni koma.

# ALMENN SKRIFSTOFA

Á almennri skrifstofu eru 7 starfsmenn í 6,45 stöðugildum.  
Yfirmaður er Atli Sturluson viðskiptafræðingur.

## VERKSVIÐ

Almenn skrifstofa er stöðeild innan velferðarsviðs og annast hún fjárhagslega umsýslu fyrir deildir sviðsins ásamt afgreiðslu stofnunarinnar og kostnaðareftirliti.

Skipulagsbreytingar sem áttu sér stað í byrjun árs 2011 hjá Kópavogsbæ höfðu töluverð áhrif á skrifstofuna. Bókhald og umsýsla vegna félagslegra íbúða voru færð til aðal bókhalds bæjarins, innheimta leigu til innheimtudeildar og heim- og niðurgreiðslur til dagforeldra voru færðar yfir til menntasviðs. Með þessum verkefnum fluttust tvö stöðugildi frá velferðarsviði.

Um áramótin 2010/2011 tók Kópavogsbær yfir verkefni frá Svæðisskrifstofu málefna fatlaðra á Reykjanesi. Almennri skrifstofu var falið að sjá um hluta af verkefnum sem tengdust þessari yfirfærslu og sneru þau helst að eftirliti með kostnaðarstöðvum ásamt því að sjá um bókhald og eftirlit með umsýslu á hússjóðum íbúa með fötlun á heimilum. Einnig er haldið utan um kostnað og innkaup heimilissjóða og hæfingarstöðva ásamt því að hafa eftirlit með bókhaldi Örva starfsþjálfunar.

Á árinu 2013 tók skrifstofan við auknum verkefnum frá þjónustudeild fatlaðs fólks sem tengdust innskráningu gagna. Bætt var við hálfu stöðugildi til að mæta þeim verkefnum ásamt síauknu álagi á afgreiðslu sviðsins vegna skönnunar og ritaravinnslu fyrir aðrar deildir. Þessi skráning og skönnun gagna bætir þjónustu við íbúa þar sem þeir þurfa ekki að skila gögnum til fleiri en eins aðila þó svo þeir njóti margvíslegrar þjónustu hjá velferðarsviði.

Önnur helstu verkefni almennrar skrifstofu eru meðal annars greiðslur styrkja og lána og ábyrgð á innheimtu lána sem veitt eru af velferðarsviði, tímaskráning og kostnaðareftirlit vegna liðveitenda og tilsjónarmanna, greiðsla og umsýsla húsaleigubóta, fjárhagsáætlanagerð í samvinnu við sviðsstjóra og deildarstjóra, milliuppgjör og eftirfylgni með að kostnaður sé í samræmi við áætlanir.

Gerð eru mánaðarleg uppgjör sem farið er yfir með deildarstjórum og forstöðumönnum. Skrifstofan annast einnig alla almenna ritaraþjónustu, umsjón með innkaupum rekstrarvara, símaþjónustu og umsjón með tölvu- og hugbúnaðarmálum stofnunarinnar í samvinnu við upplýsingatæknideild bæjarins.

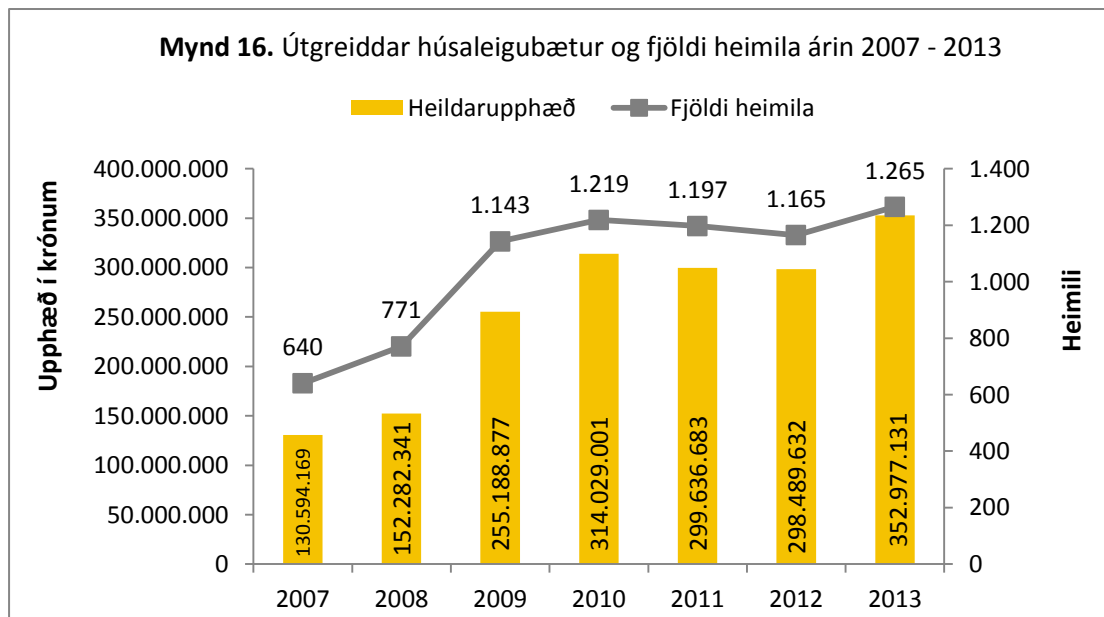
## HÚSALEIGUBÆTUR

Húsaleigubætur hafa verið greiddar í Kópavogi frá árinu 1998. Í apríl 2009 var byrjað að greiða sérstakar húsaleigubætur til leigutaka á almennum leigumarkaði. Lögð var áhersla á að aðstoðin nýttist tekjulægstu einstaklingunum. Tafla 9 sýnir þróun sérstakra húsaleigubóta frá upphafi.

**Tafla 9. Sérstakar húsaleigubætur 2009 – 2013**  
Á verðlagi ársins 2013

Ár	Heildarupphæð
2009	28.256.336
2010	42.950.922
2011	40.703.802
2012	45.755.285
2013	46.450.029

Á mynd 16 sést þróun útgreiddra húsaleigubóta frá árinu 2007 til 2013 á verðlagi desember 2013. Jöfnunarsjóður sveitarfélaga endurgreiðir u.þ.b. 64% af útgreiddum almennum bótum og 60% af sérstökum húsaleigubótum.



Útgreiddar húsaleigubætur fóru vaxandi á árunum 2007 til 2010 en stóðu eftir það í stað þar sem skerðingarmörk hækkuðu ekki í takt við verðlag á þeim tíma. Árið 2013 voru skerðingarmörk húsaleigubóta hækkuð töluvert og skilaði það sér í allnokkurri hækkun til leigutaka. Árið 2013 voru greiddar út tæplega 353 milljónir króna í húsaleigubætur, þar af voru sérstakar húsaleigubætur 46,5 milljónir. Alls fengu 1.265 heimili í Kópavogi einhverjar húsaleigubætur á árinu og þar af fengu 464 heimili sérstakar húsaleigubætur. Gjaldfærð hlutdeild velferðarsviðs í greiðslu húsaleigubóta var liðlega 122 milljónir.

Umsjón með þróunar verkefna er í höndum verkefnastjóra velferðarsviðs.

Rannveig María Þorsteinsdóttir gegndi því starfi til 30. júní 2013.

## VERKSVIÐ

Verkefnastjóri tekur þátt í stefnumótun, framþróun og nýsköpun innan velferðarsviðs í samráði og samvinnu við sviðsstjóra og starfsmenn. Önnur helstu verkefni hans eru tímabundin stjórn verkefna, umsjón með upplýsingaöryggiskerfi, málefni erlendra ríkisborgara, fræðslumál og útgáfumál. Auk þess er verkefnastjóri tengiliður velferðarsviðs við gæðastjóra.

## VERKEFNI

Unnið var með deildum sviðsins að ýmsum verkefnum í samstarfi við deildarstjóra og starfsmenn, auk umsagna vegna styrkbeiðna, gagnaöflun og úrvinnslu á upplýsingum varðandi ólíka verkþætti og starfsemi velferðarsviðs.

## UPPLÝSINGAÖRYGGI

Upplýsingaöryggiskerfi velferðarsviðs var innleitt vorið 2004. Verkefnastjóri er öryggisstjóri og hefur umsjón og eftirlit með að farið sé eftir öryggisstefnu og -reglum auk þess að annast fræðslu um öryggismál fyrir nýja starfsmenn.

## ERLENDIR RÍKISBORGARAR

Verkefnastjóri fylgir eftir stefnu Kópavogsbæjar í málefnum erlendra ríkisborgara sem samþykkt var í bæjarstjórn í september 2001, auk þess að halda utan um tölulegar upplýsingar.

Erlendir ríkisborgarar voru 1.880 eða 5,9% af íbúafjölda Kópavogs í lok ársins 2013 (Hagstofa Íslands). Á landinu öllu var hlutfall erlendra ríkisborgara af íbúafjölda hærra, eða 6,7%. Árið 2012 var hlutfall erlendra ríkisborgara í Kópavogi 5,6%, en þeim fjölgaði um 86 á milli ára.

Af þessum 1.880 voru langflestir frá Póllandi, eða samtals 864 sem jafngildir 46% af öllum erlendum ríkisborgurum í bænum. Heildarfjöldi upprunalanda íbúa í Kópavogi var 84, sem er sami fjöldi og á síðasta ári. Þessi fjölbreytti bakgrunnur er skemmtileg viðbót inn í flóru Kópavogsbúa. Tafla 10 sýnir fjölmennustu erlendu ríkisfangslönd bæjarins síðustu tvö ár.

**Tafla 10. Fjölmennustu erlendu ríkisföng í Kópavogi 2012 og 2013**

Land	2012	2013
Pólland	845	864
Litháen	171	176
Lettland	111	116
Danmörk	68	63
Portúgal	56	60
Taíland	53	48
Þýskaland	45	39
Bretland	24	32
Bandaríkin	31	28
Svíþjóð	23	18
Kína	16	18
Víetnam	13	16
Ungverjaland	6	15

## STARFSMANNAMÁL

Starfsmannafundir eru alla jafna haldnir einu sinni í mánuði en þeir eru vettvangur fyrir upplýsingagjöf, umræður um starfsmannamál og ákvarðanir varðandi velferðarsviðið.

Starfsmannasamtöl voru haldin áttunda árið í röð en þau eru stór þáttur í símenntunar-áætlun bæjarins fyrir starfsmenn.

## FRÆÐSLA

Áhersla er lögð á að bjóða starfsmönnum fræðslu til að styrkja þá og efla í starfi. Er ýmist um að ræða reglulega fræðslufundi, stutt námskeið eða starfsdaga. Á fræðslufundi ársins komu m.a. Vilborg Arna Gissurardóttir pólfari og Helga Marín Bergsveinsdóttir frá Dubai, fræðsla frá skjalastjóra auk kynninga á verkefnum og áætlunum deilda.

Lögfræðingur var ráðinn til starfa á velferðarsvið árið 2009. Starfinu gegnir Ása Arnfríður Kristjánsdóttir héraðsdómslögmaður, en hún fer jafnframt með hlutverk jafnréttisráðgjafa bæjarins í 25% starfi.

Hlutverk lögfræðingsins er að veita starfsmönnum stofnunarinnar lögfræðilega ráðgjöf og handleiðslu. Megin verkefni hans felast m.a. í að semja drög að bókunum og úrskurðum barnaverndarnefndar, annast rekstur barnaverndarmála fyrir dómstólum, annast samskipti við lögmenn, kærunefnd barnaverndarmála, kærunefnd húsnæðismála og félagsþjónustu, Barnaverndarstofu og Umboðsmann Alþingis og annast umsagnir um lagafrumvörp. Auk þess annast hann ákvarðanatöku varðandi beiðnir um aðgang að gögnum og beiðnir um styrki vegna lögmannaástoðar, eftirlit með reikningum og gerð vinnu- og verklagsreglna í öllum deildum velferðarsviðs í samvinnu við deildarstjóra. Lögmaður sviðsins er jafnframt starfsmaður jafnréttis- og mannréttindaráðs, ráðgjafi bæjarstjóra í jafnréttismálum og fylgir eftir jafnréttisstefnu bæjarins.

	Bls.
<b>Tafla 1.</b> Frekari liðveisla árin 2012 og 2013	16
<b>Tafla 2.</b> Kostnaður og tekjur þjónustudeildar fatlaðs fólks vegna yfirfærslu árin 2011 – 2013	22
<b>Tafla 3.</b> Lengd aðstoðar og fjöldi heimila	25
<b>Tafla 4.</b> Fjárhagsaðstoð 2013	26
<b>Tafla 5.</b> Félagslegar leiguíbúðir 2013	29
<b>Tafla 6.</b> Fjöldi keyptrá íbúða	29
<b>Tafla 7.</b> Uppruni tilkynninga til barnaverndar árin 2012 og 2013	32
<b>Tafla 8.</b> Tilkynningar til barnaverndar árin 2012 og 2013.	33
<b>Tafla 9.</b> Sérstakar húsaleigubætur 2009 – 2013	44
<b>Tafla 10.</b> Fjölmennustu erlendu ríkisföng í Kópavogi 2012 og 2013	46

	Bls.
<b>Mynd 1.</b> Framlög til velferðarsviðs árin 2007 - 2013	7
<b>Mynd 2.</b> Upphæð fjárhagsaðstoðar og fjöldi heimila árin 2006 - 2013	8
<b>Mynd 3.</b> Skráð atvinnuleysi í Kópavogi frá janúar 2007 til janúar 2014	8
<b>Mynd 4.</b> Biðtími eftir viðtali í félagslegri ráðgjöf og fjárhagsaðstoð árið 2013	9
<b>Mynd 5.</b> Fjöldi úthlutana félagslegra íbúða árin 2006 - 2013	9
<b>Mynd 6.</b> Fjöldi einstaklinga með liðveislu og tímafjöldi árin 2009 - 2013	10
<b>Mynd 7.</b> Hlutfall notenda með tiltekna þjónustu	13
<b>Mynd 8.</b> Fjöldi einstaklinga með liðveislu og tímafjöldi árin 2009 - 2013	15
<b>Mynd 9.</b> Fjöldi farþega í ferðaþjónustu árin 2009 - 2013	18
<b>Mynd 10.</b> Fjárhagsaðstoð og fjöldi heimila árin 2006 - 2013	25
<b>Mynd 11.</b> Biðtími eftir félagslegri ráðgjöf árið 2013	27
<b>Mynd 12.</b> Fjöldi félagslegra leiguíbúða úthlutað árin 2006 - 2013	30
<b>Mynd 13.</b> Fjöldi barna og tilkynninga árin 2009 - 2013	32
<b>Mynd 14.</b> Fjöldi og skipting heimila með heimaþjónustu árin 2010 - 2013	39
<b>Mynd 15.</b> Fjöldi heimila með heimsendan mat og fjöldi matarskammta árin 2010 - 2013	40
<b>Mynd 16.</b> Útgreiddar húsaleigubætur og fjöldi heimila árin 2007 - 2013	44