



ÁRSSKÝRSLA 2015



© Sigurión E. 2010

VELFERÐARSVIÐ KÓPAVOGSBÆJAR

Útgefandi: Velferðarsvið Kópavogsbæjar

Ábyrgðarmaður: Aðalsteinn Sigfússon

Uppsetning: Anna Klara Georgsdóttir

Ljósmynd á forsíðu: Sigurjón Einarsson

Prentun: Samskipti

ÁRSSKÝRSLA VELFERÐARVIÐS KÓPAVOGSBÆJAR

2015

EFNISYFIRLIT

EFNISYFIRLIT	4
RÁÐ OG NEFNIR	5
SKIPURIT VELFERÐARSVIÐS	6
ÁVARP SVIÐSSTJÓRA	7
SKIPTING FJÁRMAGNS	9
ÞJÓNUSTU- OG RÁÐGJAFARDEILD FATLAÐRA	10
ÞJÓNUSTU- OG RÁÐGJAFARDEILD ALDRADRA	20
RÁÐGJAFI OG ÍBÚÐAEILD	26
BARNAVERND	35
ALMENN SKRIFSTOFA	42
VERKEFNASTJÓRI	44

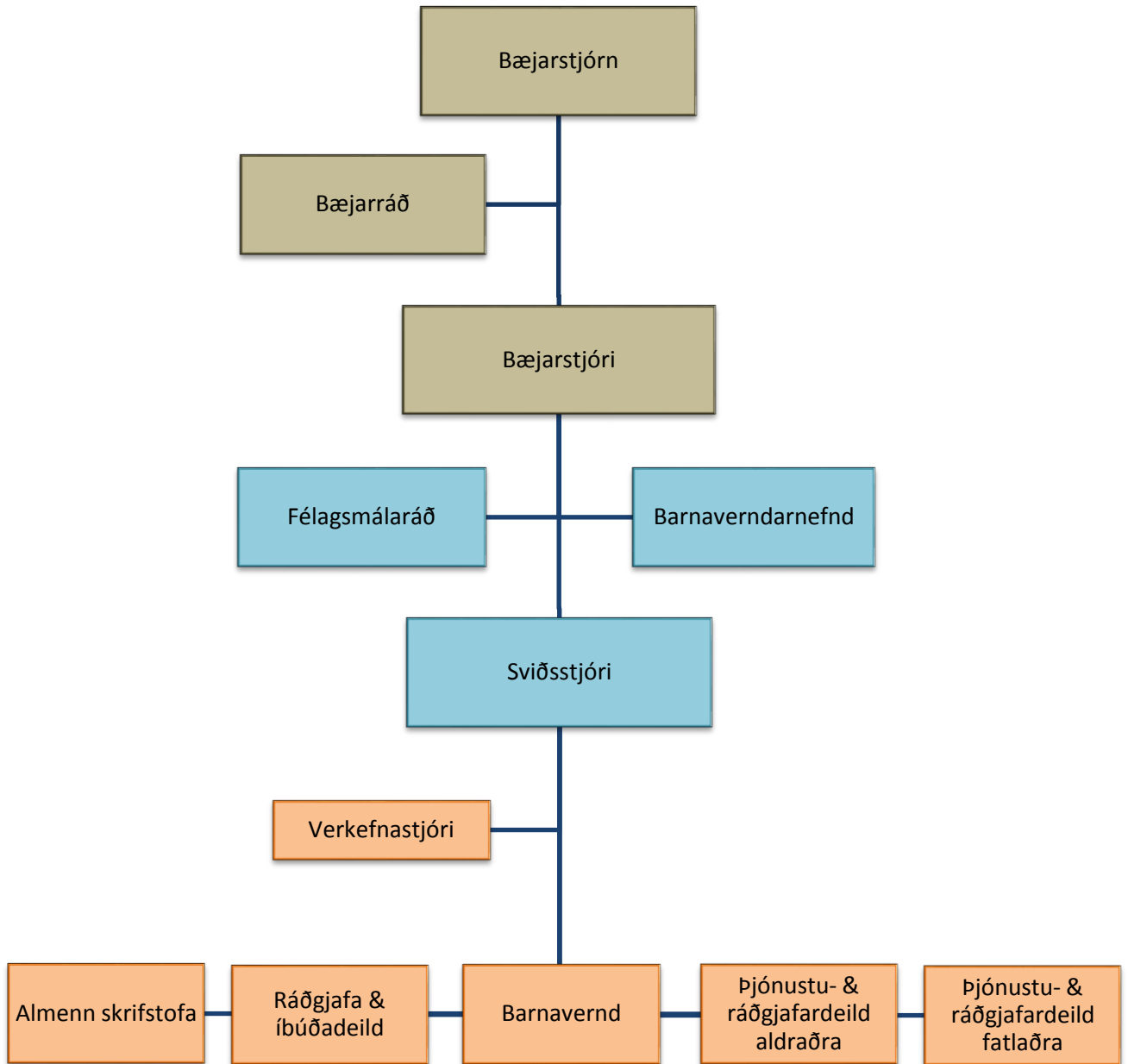
FÉLAGSMÁLARÁÐ – AÐALMENN Á ÁRINU

Gunnsteinn Sigurðsson, formaður
Arnþór Sigurðsson
Matthías Imsland
Ragnheiður S. Dagsdóttir
Rannveig Bjarnadóttir
S. Kristín Sævarsdóttir
Vilhjálmur Einarsson
Ólöf Pálína Úlfarsdóttir tók sæti Matthíasar í október

BARNAVERNDARNEFND – AÐALMENN Á ÁRINU

Karen Rúnarsdóttir, formaður
Anna Kristinsdóttir
Bragi Michaelsson
Matthías Björnsson
Sigurbjörg Vilmundardóttir
Bragi Þór Thoroddsen tók sæti Karenar í desember

SKIPURIT VELFERÐARSVIÐS



ÁVARP SVIÐSSTJÓRA

Velferðarsvið Kópavogs hefur að venju veitt margvíslega þjónustu á árinu, sbr. lög og reglugerðir þar um. Innan sviðsins er lögð áhersla á góð vinnubrögð, heilindi og góð samskipti og þegar á heildina er litið má fullyrða að vel hafi tekist til. Verkefni sviðsins eru margbreytileg, en á sama hátt og undanfarin ár hafa málefni fatlaðra verið ofarlega á baugi. Mikilvægi þessarar þjónustu er óvægjanlegt, en 280 einstaklingar með fötlun fengu aðstoð frá velferðarsviði á árinu. Algengust er aðstoð vegna ferðaþjónustu og liðveislu auk annarrar þjónustu. Miðað við óskir er ekki vafi á að þjónustupörf er meiri en sveitarfélagið getur veitt. Hins vegar er lögð áhersla á að auka möguleika á að koma til móts við erfiðleika einstaklinga með fötlun og eftir atvikum aðstandenda þeirra, enda ljóst að þarfir þessara Kópavogsbúa eru knýjandi. Húsnæðismál fatlaðra hafa verið nokkurt forgangsefni á undanförunum árum. Félagsmálaráð samþykkti árið 2012 húsnæðisáætlun sem hefur gengið eftir. Á árinu var sex íbúða heimili að Austurkór tilbúið til notkunar. Jafnframt voru gerðar verulegar breytingar á heimilinu Dimmuhvarfi og það tekið í notkun á árinu. Þá var lagður grunnur að gagngerum breytingum á heimilinu að Marbakkabraut. Gangi áætlanir eftir mun sex íbúða heimili, með sólarhrings þjónustu, verða opnað á árinu 2018.

Erfitt er að gera greinarmun á mikilvægi þjónustupátta velferðarsviðs, en því er ekki að neita að málefni Kópavogsbúa með fötlun og aðstandenda þeirra er málaflokkur sem mun kalla eftir verulega auknu fjármagni á næstu árum, en fjármagn frá ríkinu hefur ekki verið nægjanlegt til að svara þörfum. En það eru fleiri mikilvægir þættir sem velferðarsvið annast. Þar eru áberandi barnavernd og málefni aldraðra, auk annarra málefna, eins og aðstæður þeirra sem eiga ekki heimili eða vísan næturstað vegna andlegra erfiðleika og/eða fíknisjúkdóma. Starfsmenn barnaverndar vinna í umboði barnaverndarnefndar skv. lögum þar um. Á árinu barst aukinn fjöldi tilkynninga eða 813 vegna 513 barna. Að meðaltali hafa tilkynningar undanfarinna 7 ára varðað 478 börn. Nokkuð jöfn dreifing er á ástæðum tilkynninga sl. 7 ár, en þó er áberandi aukning á málum þar sem foreldrar eru í vímuefnaneyslu. Árið 2012 var um 64 tilvik að ræða, en í ár voru þau 108. Þetta er óheillaþróun, enda fátt sem hefur jafn afgerandi áhrif á uppeldi barna og fyrirmynd foreldra. Barnavernd í heild sinni er andleg erfiðisvinna, ekki síst þar sem starfsumhverfi í dag er, m.a. vegna aukinnar vímuefnaneyslu, bæði flóknara og jafnvel áhættusamara en áður. Að auki þarf að hafa í huga fjölgun mála innflytjenda sem berast inn á borð barnaverndar. Oft á tíðum er aðkoma að þeim málum flóknari m.a. vegna tungumálaerfiðleika og ólíkra viðhorfa til uppeldis. Starfsmenn barnaverndar eru, ásamt starfsmönnum ráðgjafa og íbúðadeildar þátttakendur í sameiginlegu átaki sveitarfélaga gegn heimilisofbeldi sem komst á fyrir tilstilli lögreglunnar á höfuðborgarsvæðinu. Um mikilvægt forvarnarstarf er að ræða sem á án efa eftir að skila sér til lengri tíma litið, verði um framhald að ræða. Þá er afar mikilvægt að ríkið starfi markvisst að því að koma á laggirnar meðferðarúrræðum fyrir bæði unglunga í vímuefnaneyslu og unglunga með fjölþættan hegðunarvanda. Með því skapast úrræði fyrir sveitarfélögin í þessum málum, sem knýjandi þörf er fyrir. Málefni aldraðra og þjónusta við þá er sá málaflokkur sem verður meira áberandi

á komandi árum vegna hækkandi meðalaldurs og fjölgunar í þeim aldurshópi. Kópavogsbúar 85 ára og eldir voru 169 árið 2005, en eru nú, tíu árum síðar 426 talsins. Því er fyrirsjáanlegt að veruleg aukning þurfi að verða á þjónustugetu sveitarfélagsins, auk þess sem samhæfing heimahjúkrunar, heimaþjónustu, hjúkrunarúrræða og dagþjónustu fyrir aldraða verður að eiga sér stað í enn ríkari mæli, jafnvel með sameiningu þjónustunnar.

Á árinu hefur verið unnið að tillögum um breytingar á verkferlum og færslu þjónustubátta á milli deilda. Velferðarsvið bindur vonir við að þessar breytingar geti átt sér stað á næsta ári, en með þeim eru allar líkur á að þjónustan verði betur samþættuð og markvissari og komi þannig frekar til móts við óskir og þarfir Kópavogsbúa. Á velferðarsviði starfar samhentur hópur starfsmanna sem lætur sér annt um verkefni sín. Ég þakka þeim þeirra störf.

SKIPTING FJÁRMAGNS

	2012	2013	2014	2015
<i>Vísitala neysluverðs</i>	<i>1,075</i>	<i>1,038</i>	<i>1,018</i>	<i>1,00</i>
Félagsmálaráð og barnaverndarnefnd	5.970.695	5.547.558	7.719.362	7.061.835
Skrifstofuhald	109.627.982	110.202.077	106.142.946	113.936.544
Barnavernd	86.546.522	90.657.233	102.957.542	115.714.148
Ráðgjafa og íbúðadeild	59.774.820	84.085.325	90.533.215	90.692.414
Öldrunarmál: Skrifstofa	40.096.429	37.106.412	41.482.436	37.670.626
Málefni fatlaðs fólks: Skrifstofa og ferðapjónusta	69.730.540	82.590.313	92.387.617	98.901.033
Vegna yfirfærslu málefna fatlaðs fólks ¹	-13.428.520	5.106.177	38.310.482	68.336.020
Fjárhagsaðstoð	285.129.423	319.885.034	302.886.356	280.532.534
Tilsið og persónuleg ráðgjöf	29.776.893	31.629.659	38.724.217	39.301.030
Liðveisla	64.132.377	67.966.499	85.653.791	111.704.040
Niðurgreidd leikskólagjöld	18.161.626	19.062.586	21.162.530	21.567.075
Fósturlaun og vistanir ²	59.793.706	85.530.316	72.148.356	69.558.166
Áttan uppeldisráðgjöf	10.772.534	14.454.418	17.932.339	17.606.275
Húsaleigubætur nettó	134.048.216	126.669.447	138.658.780	130.534.608
Félagsleg heimapjónusta	164.056.590	162.474.318	197.694.997	216.019.501
Framlög til lífeyrisþega, sund, samgöngur	22.342.920	18.191.003	53.342.974	78.339.515
Boðþing: Til Hrafnistu	42.204.447	42.874.720	8.297.258	0
Afsláttur fasteignagjalda	58.569.296	59.633.349	56.805.187	54.510.900
Roðasalir, sambýli og dagvist aldraðra	22.233.401	39.541.180	29.630.005	50.216.684
Dvöl, Blásalir og Hörðukór	22.059.952	19.923.130	26.406.497	30.713.180
Styrkir og jafnréttismál	5.675.448	7.071.372	6.335.282	7.976.524
FÉLAGSMÁL ALLS	1.297.275.300	1.430.202.127	1.535.212.168	1.640.892.652
Fjárhagsáætlun	1.287.300.292	1.362.486.216	1.431.402.982	1.652.691.050
Staða miðað við áætlun	100,70%	101,10%	105,38%	99,29%
Skatttekjur Kópavogsbæjar	16.618.410.176	16.798.835.000	17.995.849.000	19.738.876.000
Hlutfall útgjalda velferðarsviðs/skatttekjur	7,66%	8,36%	8,38%	8,31%
Íbúafjöldi Kópavogsbæjar	31.726	32.308	33.205	34.140
Félagsmál: Kostnaður á íbúa	40.128	43.483	45.429	48.064
Fjárhagsaðstoð: Kostnaður á íbúa	8.827	9.724	8.959	8.217

¹ Sjá nánar í töflu 3 á bls. 18.

² Sérúrræði í Dalbrekkur árin 2012 – 2014 fellur undir þennan lið.

ÞJÓNUSTU- OG RÁÐGJAFARDEILD FATLAÐRA

Í árslok var heildarfjöldi stöðugilda við deildina 102,4; 5,0 á skrifstofu deildarinnar; 66,6 á 7 heimilum, í frekari liðveislu og á einu áfangaheimili; 28,30 á tveimur hæfingarstöðvum og starfsþjálfunarstaðnum Örva og 2,5 í athvarfinu Dvöl. Deildarstjóri er Guðlaug Ósk Gísladóttir félagsráðgjafi.

VERKSVIÐ

Hlutverk deildarinnar er að veita fötluðu fólki þjónustu í samræmi við lög og reglugerðir. Samstarf er við ýmsar stofnanir, ráðuneyti, hagsmunasamtök og önnur sveitarfélög varðandi einstök verkefni. Endurskoðun og mótun málaflokksins er viðvarandi.

Helstu verkefni eru:

- Ráðgjöf
- Ferðapjónusta
- Félagsleg liðveisla
- Frekari liðveisla
- Stuðningsfjölskyldur
- Skammtí mavistun
- Atvinnumál
- Búsetumál
- Tillögur að umönnunarmati
- Styrkveitingar skv. 27 gr. laga
- Ráðgjöf og ýmis verkefni sem tengjast málaflöknum

SAMSTARF SVEITARFÉLAGA INNAN SSH

Sveitarfélögin á höfuðborgarsvæðinu (SSH) hafa náið samstarf um ákveðna þætti í þjónustu við fatlað fólk, meðal annars á grundvelli samnings um samstarf sveitarfélaganna á höfuðborgarsvæðinu sem undirritaður var haustið 2010. Samráðshópur sem skipaður er félagsmálastjórum sveitarfélaganna á svæðinu annast stjórn þeirra verkefna sem samningurinn kveður á um og hefur samráð um framkvæmd þjónustu við fatlað fólk á svæðinu. Í þessu samstarfi eru Kópavogur, Garðabær, Hafnarfjörður, Mosfellsbær, Reykjavík og Seltjarnarnes.

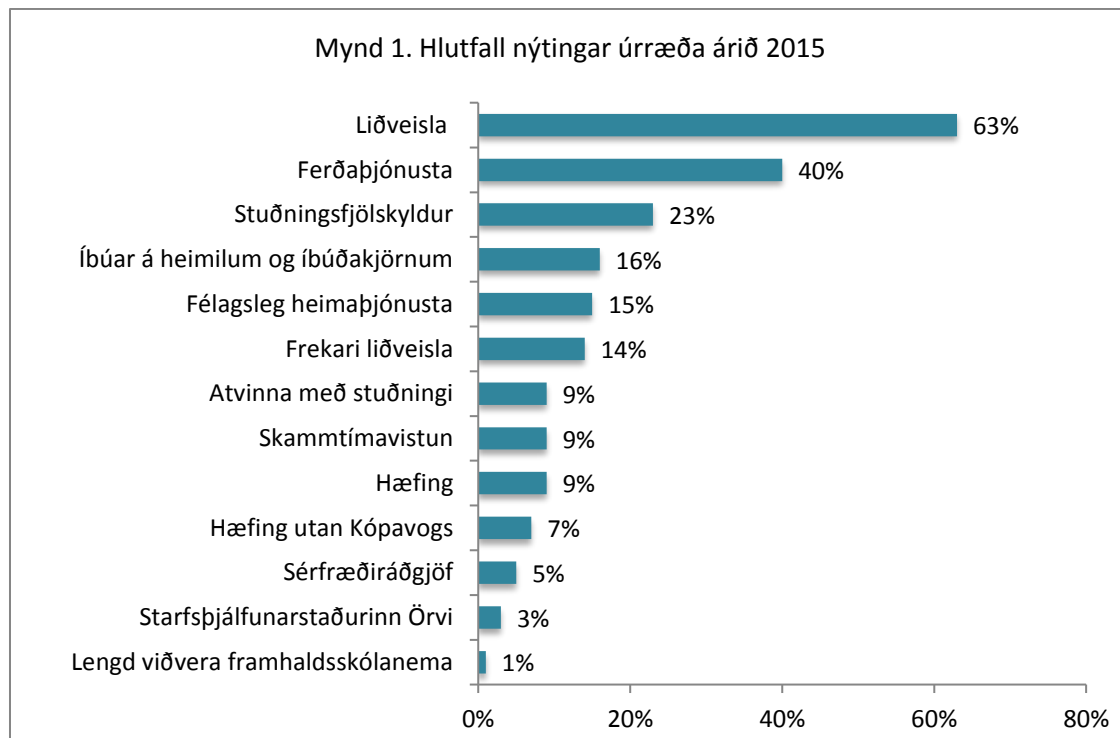
Teymi var myndað á grundvelli samningsins um mat umsókna og inntöku í þær þjónustueiningar sem falla undir ákvæði samningsins, sem eru vinnustaðir og skammtímaþáttir á svæðinu.

Á árinu 2014 réðu sveitarfélögin starfsmann í 50% starfshlutfall til að sinna innra eftirliti með starfsstöðvum í málefnum fatlaðs fólks, á vinnustöðum og í íbúðakjörnum. Skipulagt gæðaeftirlit er mikilvægur þáttur í þjónustu við fatlað fólk og með ráðningu eftirlitsmanns má ætla að sveitarfélögin nái með markvissari hætti að sinna betur lögbundinni þjónustu við notendur. Verkefnið er styrkt af velferðarráðuneytinu.

Áframhaldandi samstarf var um framkvæmd fræðslu fyrir starfsmenn sem starfa á starfsstöðvum fatlaðs fólks. Á árinu voru haldin ýmis námskeið; svo sem nýliðanámskeið og námskeið um skyndihjálp, varnarviðbrögð, reynslu fatlaðs fólks af þjónustu, nauðung og þvingun, vellíðan á vinnustað og þjónandi leiðsögn. Þá voru einnig haldnir starfsdagar og fundir innan hvernar starfsstöðvar.

FJÖLDI NOTENDA

Á árinu fengu 280 einstaklingar þjónustu á grundvelli laga um málefni fatlaðra, en árið 2014 voru þeir 267. Mynd 1 sýnir hversu mikið mismunandi úrræði þjónustunnar voru nýtt af þessum einstaklingum, en eins og þar sést fá 63% notenda liðveislu og 40% ferðaþjónustu.



HEIMILI FYRIR FATLAÐ FÓLK

Að fenginni tillögu félagsmálaráðs samþykkti bæjarráð í september 2014 áætlun um uppbyggingu húsnæðisúrræða fyrir fatlaða til ársins 2026. Við yfirfærslu málaflokksins til sveitarfélagsins í ársbyrjun 2011 voru 40 einstaklingar á biðlista eftir húsnæði. Áætlunin gerir ráð fyrir 62 nýjum búsetuúrræðum í mismunandi útfærslum; dreifðum félagslegum íbúðum, félagslegum leiguíbúðum í klasa og íbúðakjörnum með sólarhringsþjónustu. Gert er ráð fyrir að 30 einstaklingar bætist við á biðlista á þessum 12 árum og að biðlisti verði tæmdur í lok árs 2026. Samkvæmt áætluninni er gert ráð fyrir að nýr íbúðakjarni verði tekinn í notkun á árinu 2018.

Í febrúar var lokið við byggingu sex íbúða kjarna í Austurkór. Í þeim mánuði hófust framkvæmdir við endurbætur á heimilum sex einstaklinga í Dimmuhvarfi. Framvæmdir stóðu yfir í níu mánuði og dvöldu íbúar Dimmuhvarfs í íbúðakjarnanum í Austurkór það tíu mánuði eða fram í byrjun desember. Þá var framhaldið framkvæmdum við byggingu fjögurra félagslegra leiguíbúða er tengjast kjarnanum í Austurkór. Gert er ráð fyrir að þær verði tilbúnar í byrjun árs 2016. Samstarf hefur verið við hagsmunafélög og aðstandendur um hönnun og fyrirkomulag húsnæðisins.

Í árslok voru 45 íbúar í sérhæfðri búsetu í kjörnum en Kópavogsbær rekur fimm íbúðakjarna og þrjú heimili, þar af reikið með þjónustusamning við Styrktarfélagið Ás.

Auk reksturs sérhæfðrar búsetu er veitt þjónusta heim til fatlaðs fólks í formi liðveislu, frekari liðveislu og félagslegrar heimaþjónustu, hvort sem viðkomandi býr í sínu eigin húsnæði, leiguíbúð á almennum markaði eða í félagslegri leiguíbúð.

NOTENDASTÝRÐ PERSÓNULEG AÐSTOÐ (NPA)

Árið 2012 samþykkti bæjarráð Kópavogs þátttöku í tilraunaverkefni um notendastýrða persónulega aðstoð (NPA) til tveggja ára. Umsóknarfrestur um þátttöku var til 15. febrúar 2013. Um var og er enn að ræða tilraunaverkefni í þjónustu við fatlað fólk sem er samstarfsverkefni ríkis, sveitarfélaga og samtaka fatlaðra. Þessi tilhögun þjónustu gerir notendum kleift að ráða sjálfir til sín aðstoðarfólk á grundvelli samnings við sveitarfélagið sem greiðir fjármagn í samræmi við samþykktan tímafjölda í þjónustu svo og umsýslu- og útlagðan kostnað. Tilraunaverkefnið var tímabundið til ársloka 2014 en var þá framlengt til loka árs 2016. Einn slíkur samningur er á vegum velferðarsviðs.

STUÐNINGSPJÓNUSTA

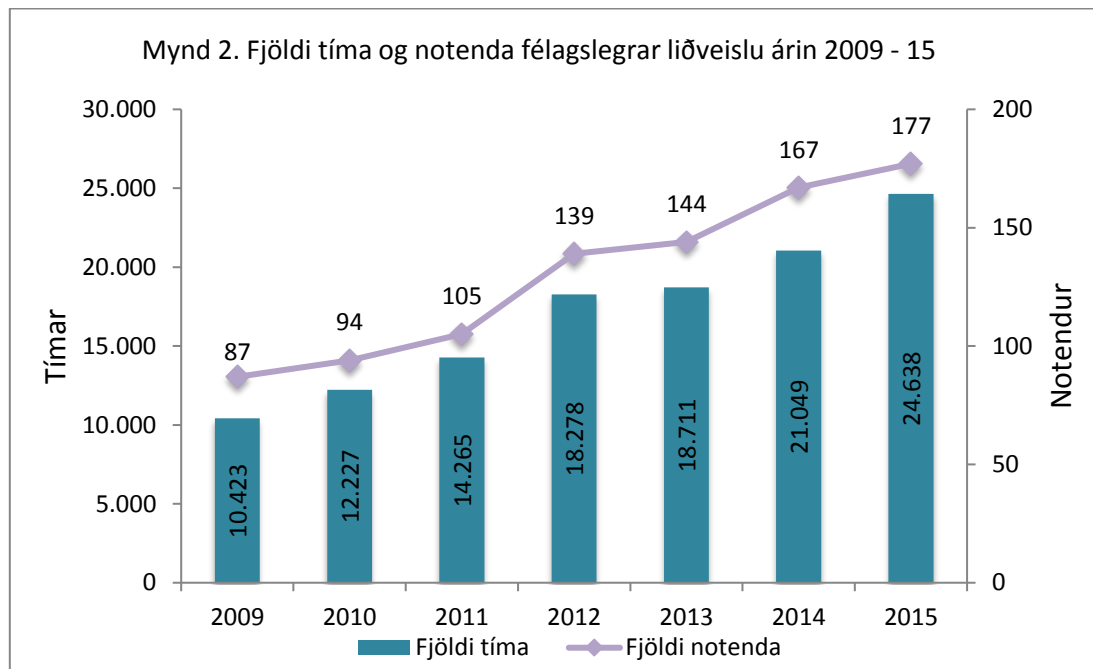
Stuðningsþjónusta er veitt á grundvelli laga um málefni fatlaðs fólks og samkvæmt reglum sveitarfélagsins. Þjónustan tekur til félagslegrar liðveislu, frekari liðveislu, stuðningsfjölskyldna og skammtímvistana.

Í sumum tilvikum hafa notendur/aðstandendur gert þjónustusamninga við velferðarsvið ef sýnt þykir að slíkt fyrirkomulag henti. Slíkir samningar fela í sér greiðslur til notenda á

grundvelli samþykkrar þjónustu. Greiðslur eiga að standa undir launakostnaði starfsmanna sem notendur sjálfir eða aðstandendur þeirra ráða til að sinna þjónustunni.

FÉLAGSLEG LIÐVEISLA

Með félagslegri liðveislu er átt við persónulegan stuðning og aðstoð sem miðar að því að rjúfa félagslega einangrun og auka félagslega færni. Að jafnaði eru einstaklingum veittir 16 tímar í liðveislu á mánuði en hún getur orðið allt að 36 tímar í sérstökum tilvikum.



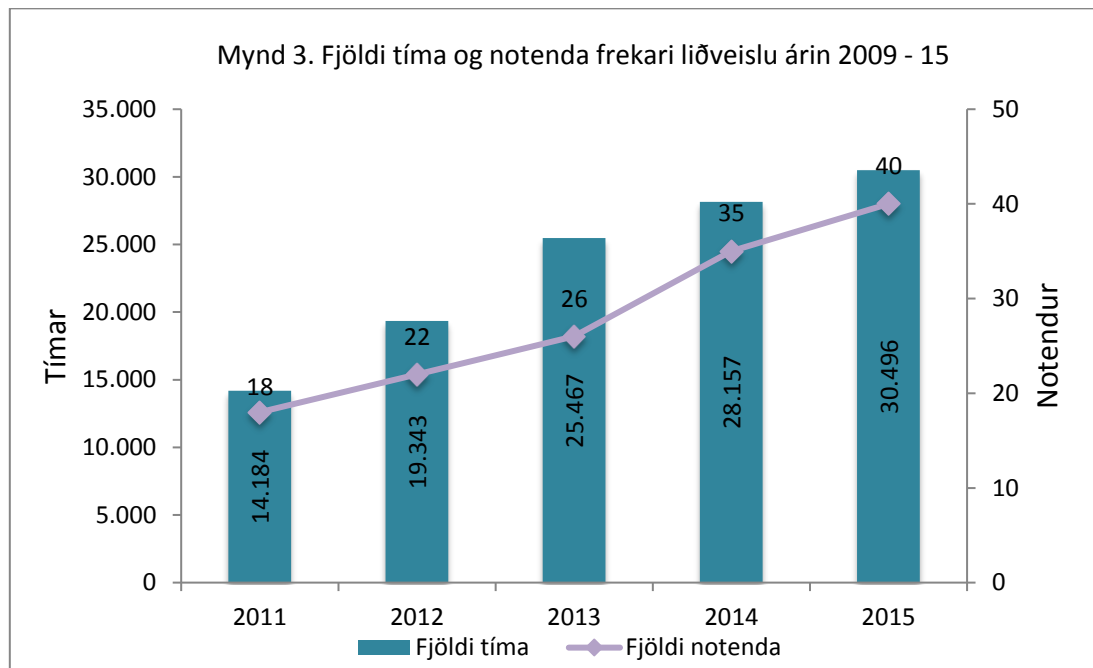
Eins og mynd 2 sýnir fengu 177 einstaklingar liðveislu á árinu. Þar af fengu 10 liðveislu á grundvelli þjónustusamnings. Heildarfjöldi liðveislutíma var 24.638. Þar af voru 3.138 veittir á grundvelli þjónustusamnings. Meðalfjöldi liðveislutíma á mánuði var 11,63 tímar á hvern einstakling. Aldursdreifing notenda hefur breyst nokkuð frá fyrra ári. Á þessu ári var 91 einstaklingur 18 ára og eldri með liðveislu og var tímafjöldi í þeim aldursflokki tæpir 13 tímar að meðaltali á mánuði. Árið 2014 voru þeir 67 og nýttu um 14 tíma á mánuði. Notendur yngri en 18 ára voru 86 á árinu, samanborið við 100 á síðasta ári og nýttu þeir að meðaltali rúma 10 tíma á mánuði, samanborið við 9 tíma árið 2014.

Árið 2014 fengu 167 einstaklingar liðveislu og var heildarfjöldi liðveislutíma 21.049. Notendum fjölgaði í heildina um 10 á milli ára og er ljóst að sá hópur sem nýtir liðveislu hefur stækkað umtalsvert á liðnum árum. Mest var fjölgunin í hópi 18 ára og eldri en þeim fjölgaði um 24 á milli ára. Það fækkaði í hópi barna og ungmenna um 14 einstaklinga og er skýringu þess að finna í því að á árinu var tekin ákvörðun um að vera ekki með hópastarf fyrir börn þar sem þátttaka var ekki næg. Hópastarf fyrir ungmenni fært því fært yfir á menntasvið til Molans ungmennahúss. Í lok árs voru 23 einstaklingar á biðlista eftir liðveislu. Heildarkostnaður vegna

liðveislu á árinu var kr. 111.704.040,-, en var kr. 85.653.791,- á árinu 2014 á uppreiknuðu verðlagi.

FREKARI LIÐVEISLA

Með frekari liðveislu er átt við margskonar aðstoð við fatlað fólk við ýmsar athafnir daglegs lífs sem kemur til álita þegar almenn þjónusta dugar ekki til. Um er að ræða stuðning við fólk sem náð hefur 18 ára aldri. Mynd 3 sýnir fjölda einstaklinga sem nýtt hafa frekari liðveislu árin 2011 – 2015 og heildarfjölda tíma á ári hverju. Eins og myndin sýnir hefur bæði tímum og notendum fjölgað um ríflega helming.



Heildarfjöldi tíma í frekari liðveislu var 30.496. Þar af voru 16.374 tímar veittir á grundvelli þjónustusamninga. Meðalfjöldi tíma í frekari liðveislu á mánuði var um 64 tímar. Á árinu fengu 40 einstaklingar frekari liðveislu, þar af 7 á grundvelli þjónustusamnings. Einn samningur var um NPA.

Tafla 1. Frekari liðveisla árin 2014 og 2015

Ár	Fjöldi notenda	Fjöldi tíma	Fjöldi samninga	Fjöldi tíma í samningum	Meðalfjöldi tíma á einstakling
2014	35	28.157	5	15.936	67
2015	40	30.496	7	16.374	64
Aukning	14,29%	8,31%			

Eins og tafla 1 sýnir fjölgar einstaklingum sem voru með frekari liðveislu um fimm á milli árinna 2014 og 2015 en meðalfjöldi tíma sem hver notandi fékk minnkaði á sama tíma, þrátt fyrir fjölgun heildartíma. Engin skerðing á fjölda tíma átti sér þó stað hjá þeim einstaklingum sem

fyrir voru og notuðu þessa þjónustu. Heildarkostnaður vegna frekari liðveislu á árinu var kr. 101.915.585,- en var á síðasta ári uppreiknaður kr. 82.616.549,-.

Tafla 2 sýnir samanburð á heildarkostnaði vegna félagslegrar liðveislu og frekari liðveislu á milli Kópavogs, Hafnarfjarðar, Mosfellsbæjar, Seltjarnarness og Garðabæjar frá árinu 2011. Fram kemur að mismikill kostnaður var á hvern íbúa eftir sveitarfélögum, en á árinu nam hann rúmum 6.000 kr. fyrir hvern íbúa Kópavogsbæjar. Hafa ber í huga að um ólíkan fjölda fatlaðra íbúa er að ræða í viðkomandi sveitarfélögum og því getur munað háum upphæðum, sérstaklega í minni sveitarfélögum.

Ár	Kópavogur	Hafnarfjörður	Mosfellsbær	Seltjarnarnes	Garðabær
2011	93.604.752	84.321.759	31.126.142	16.177.628	
2012	119.237.400	190.973.438	68.786.178	13.608.622	
2013	138.614.075	188.920.719	90.349.132	13.308.553	57.213.887
2014	168.233.684	154.168.094	96.044.070	14.150.870	80.913.687
2015	213.619.625	182.872.810	109.638.000	40.864.308	126.063.651
Íbúafjöldi	34.140	28.189	9.481	4.415	14.717
Kostnaður á íbúa	6.257	6.487	11.564	9.256	8.566

STUÐNINGSFJÖLSKYLDUR

Á árinu nýttu 63 fjölskyldur barna í 1. - 3. umönnunarflokki stuðningsfjölskylduúrræði, þar af fimm fjölskyldur á grundvelli þjónustusamnings. Að meðaltali voru nýttir 2,1 sólarhringur á mánuði hjá stuðningsfjölskyldu. Það var fækkun frá síðasta ári þegar 65 börn nýttu þetta úrræði. Alls nýttu 10 börn í 4. og 5. umönnunarflokki stuðningsfjölskylduúrræði, að meðaltali 1,7 sólarhringa á mánuði. Í þessum hópi eru börn sem eru með alvarlegan vanda sem jafna má við fötlun. Það var því um töluverða aukningu frá síðasta ári að ræða þegar 2 börn í þeim flokkum nýttu úrræðið. Í lok árs voru 30 fjölskyldur á biðlista eftir stuðningsfjölskyldu, en voru 26 árið á undan. Erfitt hefur verið að fá stuðningsfjölskyldur til starfa og hafa ættingjar oft á tíðum tekið slík störf að sér að uppfylltum skilyrðum velferðarsviðs. Heildarkostnaður vegna stuðningsfjölskylduúrræða fatlaðra barna var kr. 27.974.634,- en var uppreiknað kr. 27.761.486,- árið 2014. Þar af var heildarkostnaður vegna stuðningsfjölskyldna barna í 4. - 5. umönnunarflokki kr. 3.057.100,-.

SKAMMTÍMAVISTANIR

Skammtímavistun er til þess ætluð að létta álagi af fjölskyldum fatlaðra barna og ungmenna með tímabundinni vistun. Þjónustan stuðlar gjarnan að því að ungmenni búi lengur hjá foreldrum, auk þess sem henni er ætlað að veita tilbreytingu. Hún er jafnframt undirbúningur flutnings úr foreldrahúsum. Kópavogur hefur aðgang að tveimur skammtímavistunum og nýtir þær á grundvelli samstarfssamnings sveitarfélaga á höfuðborgarsvæðinu. Í Garðabæ er rekin

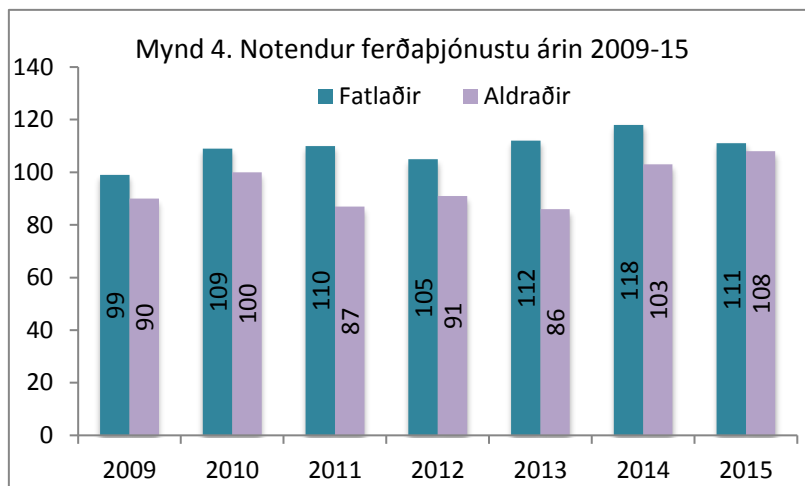
skammtímavistun fyrir börn og í Hafnarfirði er rekin skammtímavistun fyrir 18 ára og eldri. Á árinu nýttu samtals 26 börn og ungmenni úr Kópavogi skammtímavistun; 14 börn undir 18 ára aldri sem nýttu að meðaltali 3,5 sólarhringa á mánuði og 12 ungmenni 18 ára og eldri sem nýttu að meðaltali 8 sólarhringa á mánuði. Fjöldi barna sem nýttu skammtímavistun stóð í stað milli ára, en ungmennum fjölgaði úr 9 í 12. Í lok árs voru átta einstaklingar á biðlista eftir skammtímavistun og þrír voru á biðlista eftir aukningu á vistun. Heildarkostnaður vegna skammtímavistunar var kr. 72.965.656,- en kr. 66.526.770,- á síðasta ári.

ÁFANGAHEIMILI

Kópavogsbær rekur áfangaheimili fyrir ungt fatlað fólk þar sem það dvelur tvær vikur í senn á tveggja vikna fresti. Þjónusta áfangaheimilisins er veitt á grundvelli samstarfssamnings milli sveitarfélaganna á höfuðborgarsvæðinu og er heimilið ætlað sem undirbúningur fyrir ungt fólk sem er að flytja að heiman. Gert er ráð fyrir að ungmenni sem þar dvelja geti nýtt úrræðið í tvö til þrjú ár. Á árinu voru 10 einstaklingar á áfangaheimilinu, þar af 2 Kópavogsbúar. Heildarkostnaður vegna reksturs heimilisins var kr. 68.936.946 kr. sem dreifist hlutfallslega á milli sveitarfélaganna á grundvelli nýtingar. Kostnaðarhlutdeild Kópavogs var 21,05% á árinu.

FERÐAÞJÓNUSTA FATLAÐRA

Í byrjun árs 2014 samþykkti bæjarráð breytingar á reglum um ferðaþjónustu fyrir fatlað fólk svo og sérreglur um akstursþjónustu fyrir eldri borgara en áður höfðu gilt sömu reglur um alla ferðaþjónustu. Ekki voru gerðar grundvallarbreytingar á tilhögun ferðaþjónustu heldur kveðið með skýrari hætti á um markmið og framkvæmd þjónustunnar.



Úthlutað er í ferðaþjónustu á ársgrundvelli og meta starfsmenn umsóknir í samráði við notendur. Á árinu fengu 111 fatlaðir einstaklingar ferðaþjónustu. Heildarfjöldi ferða var 32.066 eða að meðaltali 24 nýttar ferðir á hvern farþega í mánuði. Farþegar voru flestir 18 ára og eldri, eða 101

talsins, en 10 börn nýttu ferðaþjónustu á árinu, þar af fimm framhaldsskólanemar.

Á síðasta ári nýttu 118 fatlaðir einstaklingar sér ferðaþjónustu og heildarfjöldi ferða var þá 31.646 eða að meðaltali 23 ferðir á hvern farþega á mánuði. Farþegum fækkaði því um sjö milli ára en meðalfjöldi ferða á hvern einstakling hélst svipaður. Mynd 4 sýnir fjölda farþega sl. sjö ár.

Á árinu fengu 108 einstaklingar 67 ára og eldri ferðapjónustu. Um er að ræða ferðir til einkaerinda, vegna tímabundinnar læknismeðferðar eða endurhæfingar, í dagvist utan Kópavogs svo og ferðir í skipulagt félagsstarf á vegum bæjarfélagsins. Heildarfjöldi ferða var 5.142. Að meðaltali voru 4 ferðir nýttar í mánuði á hvern farþega, samanborið við 3,5 ferðir á síðasta ári. Samanlagður heildarfjöldi ferða á árinu var 37.208 en var 36.425 á árinu 2014.

Kostnaður sveitarfélagsins vegna ferðapjónustu á árinu var kr. 73.223.020,- en var kr. 69.651.598,- uppreiknað árið 2014. Hlutur velferðarsviðs í hverri ferð á árinu var að meðaltali kr. 1.539,-. Hlutur farþega yngri en 67 ára nam helmingi af fargjaldi Strætó, en hlutur farþega eldri en 67 ára var kr. 500 á mánuði fyrir fyrstu 16 ferðirnar en kr. 1.000 umfram það. Nemendur framhaldsskóla gátu keypt nemakort fyrir skólaárið á gjaldi Strætó. Heildargreiðslur farþega voru kr. 8.016.050 en voru kr. 8.076.071 kr. árið 2014.

UMÖNNUNARMAT

Umönnunargreiðslur eru greiddar til foreldra fatlaðra barna. Greiðslurnar eru skattfrjálsar og greiddar út mánaðarlega og til þess ætlaðar að mæta útlögðum kostnaði foreldra vegna þjónustu við börn svo sem vegna þjálfunar, heilbrigðisþjónustu og sérfræðiþjónustu. Umönnunargreiðslur eru almennt veittar til 18 ára aldurs en í undantekningartilvikum til 20 ára aldurs.

Foreldrar fatlaðra barna geta sótt um umönnunargreiðslur til Tryggingarstofnunar ríkisins en ráðgjafar í málefnum fatlaðra hjá velferðarsviði Kópavogs veita umsögn og gera tillögur að umönnunarmati. Endanleg ákvörðun umönnunarmats er hjá Tryggingastofnun og annast stofnunin allar greiðslur. Umönnunargreiðslur eru samþykktar til ákveðins tíma og endurmetnar með reglulegu millibili. Á árinu voru 109 börn með umönnunarmat í Kópavogi, þar af veittu ráðgjafar umsögn og gerðu tillögur að umönnunarmati í 53 tilvikum.

STYRKIR

Styrkjum, sem veittir eru samkvæmt lögum um málefni fatlaðra, er ætlað að auðvelda fólki að verða sér úti um þekkingu og reynslu til þess að auka möguleika sína til virkrar þátttöku í samfélaginu. Annars vegar er um að ræða námsstyrki fyrir námskeiðsgjöldum, skólagjöldum og námsgögnum og hins vegar styrki vegna verkfæra- og tækjakaupa til þess að skapa atvinnutækifæri.

Styrkjum er úthlutað einu sinni á ári og taka úthlutanir mið af fjárhagsáætlun og fjölda og eðli umsókna hverju sinni. Á árinu sóttu 10 einstaklingar um styrk og voru níu umsóknir samþykktar og umsækjendum úthlutað að meðaltali um kr. 68.000,-. Einni umsókn var synjað á grundvelli reglna. Árið 2014 sóttu 6 um styrk og var úthlutað að meðaltali um kr. 74.000,-. Kostnaður vegna styrkveitinga á árinu 2015 var kr. 613.952,-.

VINNUSTAÐIR

Vinnustaðir fatlaðs fólks á höfuðborgarsvæðinu eru ýmist reknir af sveitarfélögunum eða sjálfseignastofnunum samkvæmt þjónustusamningum. Sveitarfélögin á höfuðborgarsvæðinu utan Reykjavíkur reka sex vinnustaði, þar af rekur Kópavogsbær þrjá; starfsþjálfunarstaðinn Örva og hæfingarstöðvar í Fannborg og við Dalveg. Bæjarhraun í Hafnarfirði er hæfingarstöð fyrir fjölfatlað fólk og í Mosfellsbæ eru tveir vinnustaðir; Skálatún og handverkstæðið Ásgarður. Ás styrktarfélag rekur fjóra vinnustaði samkvæmt þjónustusamningi við Reykjavíkurborg og getur fólk utan Reykjavíkur sótt vinnu og virkni á þeim stöðum. Staðirnir eru Ás vinnustofa, Bjarkarás, Lækjarás og Lyngás.

Markmið þjónustunnar er að veita vinnu og virkni sem miðar að því að auka hæfni til starfa og þátttöku í daglegu lífi. Hægt er að sækja vinnu á öllu höfuðborgarsvæðinu óháð lögheimili samkvæmt samstarfssamningi en umsóknum er skilað til lögheimilissveitarfélagsins. Flestir sem sækja vinnu starfa hálfan daginn.

Á árinu sóttu að jafnaði 30 einstaklingar vinnu í Fannborg, þar af 12 Kópavogsbúar og 33 einstaklingar á Dalvegi, þar af 6 Kópavogsbúar. Í Örva sóttu 25 einstaklingar vinnu, þar af 8 Kópavogsbúar. Samtals sóttu því 88 einstaklingar vinnu í Kópavogi og af þeim voru 26 Kópavogsbúar. Þá sóttu 20 Kópavogsbúar vinnu til nágrennasveitarfélaga.

Samkomulag er á milli sveitarfélaga á höfuðborgarsvæðinu og Vinnumálstofnunar um atvinnu með stuðningi sem felur í sér að fatlað fólk sækir um vinnu til stofnunarinnar og fær aðstoð við að fá vinnu á almennum markaði með stuðningi. Á árinu voru 25 Kópavogsbúar í atvinnu með stuðningi og 14 umsóknir voru í vinnslu við lok árs. Kostnaður bæjarins vegna hlutdeildar í samningi um atvinnu með stuðningi var kr. 2.388.000,- á árinu.

LENGD VIÐVERA FRAMHALDSSKÓLANEMA

Hafnarfjarðarbær og Reykjavík reka úrræði fyrir lengda viðveru fyrir framhaldsskólanema þar sem ungmenni á höfuðborgarsvæðinu geta sótt félagsstarf eftir skóla, samkvæmt samningi við lögheimilissveitarfélag. Á árinu nýttu fjögur ungmenni úr Kópavogi lengda viðveru í Hinu húsinu í Reykjavík og eitt í Vinaskjóli í Hafnarfirði.

ÁTTAN

Árið 2013 var ráðinn starfsmaður í 50% starf í Áttuna - uppeldisráðgjöf til að veita ráðgjöf til foreldra fatlaðra barna, en mikil eftirspurn er eftir slíkri þjónustu. Ráðgjöfin fer fram á heimili fjölskyldunnar. Foreldrum er veittur stuðningur og ráðgjöf varðandi uppeldi, jafnframt því sem þeir fá aðstoð við að koma á ákveðnu dagsskipulagi, ef svo ber undir. Ráðgjöfin er veitt að jafnaði í þrjá mánuði í senn. Á árinu nýttu 14 fjölskyldur sér þessa ráðgjöf, en 13 á árinu 2014.

DVÖL

Dvöl er athvarf fyrir fólk með geðraskanir og er til húsa í Reynihvammi 43. Athvarfið tók formlega til starfa á alþjóða geðheilbrigðisdeginum 10. október 1998 og var samstarfsverkefni Rauða krossins í Kópavogi, Kópavogsbæjar og Svæðisskrifstofu málefna fatlaðra á Reykjanesi, en Kópavogsbær tók alfarið við rekstrinum í janúar 2013.

Í Dvöl koma gestir á eigin forsendum og oft með stuðningi til að njóta samveru við aðra. Í starfinu er áhersla lögð á að efla sjálfstæði og virkni gesta. Samstarf er við Kópavogsdeild Rauða krossins sem kemur að starfseminni með því að útvega sjálfboðaliða í athvarfið. Fjöldi gesta var að meðaltali 11 á dag. Gestir geta keypt heitan mat í hádeginu og nýttu 8 gestir sér það að meðaltali á dag. Um sumarið var farið í ferð á Suðurlandið þar sem staðirnir Friðheimar í Reykholti og Sólheimar í Grímsnesi voru heimsóttir. Haldin var grillveisla í Dvöl þar sem gestum athvarfanna Lækjar og Vinjar var boðið.

YFIRLIT REKSTRARKOSTNAÐAR ÞJÓNUSTU- OG RÁÐGJAFARDEILDAR FATLAÐRA

Eftirfarandi tafla sýnir kostnað og tekjur velferðarsviðs vegna yfirfærslu málaflokksins frá ríki til sveitarfélaga árin 2011 - 2015.

Tafla 3. Kostnaður og tekjur þjónustudeildar fatlaðs fólks vegna yfirfærslu árin 2011 – 2015
Á verðlagi ársins 2015

	2011	2012	2013	2014	2015
Tekjur	-782.429.689	-898.277.222	-973.090.838	-1.054.679.364	-1.144.244.556
Framlög frá Jöfnunarsjóði	-370.931.558	-345.970.743	-499.329.384	-536.132.367	-603.918.482
Hlutdeild í Útsvari 0,25%	-225.651.872	-258.423.542	-265.481.708	-295.540.935	-290.259.744
Millirukkun	-136.101.172	-204.533.988	-208.011.228	-222.637.814	-249.424.412
Gjöld	779.849.595	883.836.620	978.390.095	1.093.686.894	1.212.580.576
Launakostnaður	24.240.865	18.887.812	21.289.020	20.050.660	17.396.475
Rekstur - vörukaup	645.692	212.052	239.662	70.581	50.504
Rekstur - þjónustukaup	7.500.573	6.897.185	4.139.515	2.270.752	4.222.172
Aðkeypt - millipjónusta	48.466.727	91.868.143	122.786.574	140.442.665	151.192.289
Reiknuð afnot, styrkir og framlög	15.138.479	5.190.157	18.115.034	23.204.051	24.436.802
Stuðningsfjölskyldur	14.593.572	16.988.988	21.604.467	27.761.486	27.974.634
Ás - Kastalagerði	52.212.173	54.793.005	59.828.068	66.668.211	69.345.467
Heimili og íbúðakjarnar	333.614.270	357.932.519	394.627.765	428.699.646	481.975.856
Hrauntunga áfangenheim.	45.879.136	49.429.406	52.723.859	59.781.949	68.936.946
Hæfingarstöðvar	149.860.585	151.963.467	154.444.949	172.409.754	187.278.659
Örvi starfsþjálfun	33.448.202	44.646.519	50.906.502	53.420.223	60.463.824
Frekari liðveisla	45.261.484	55.105.022	70.647.575	82.579.894	101.915.585
Afkoma	-2.580.094	-14.440.602	5.299.257	39.007.530	68.336.020
Stjórnunarkostnaður (5%)	38.992.480	44.191.831	48.919.505	54.684.345	60.629.029
Afkoma m. stj.kostnaði (tap)	36.412.386	29.751.229	54.218.762	93.691.875	128.965.049

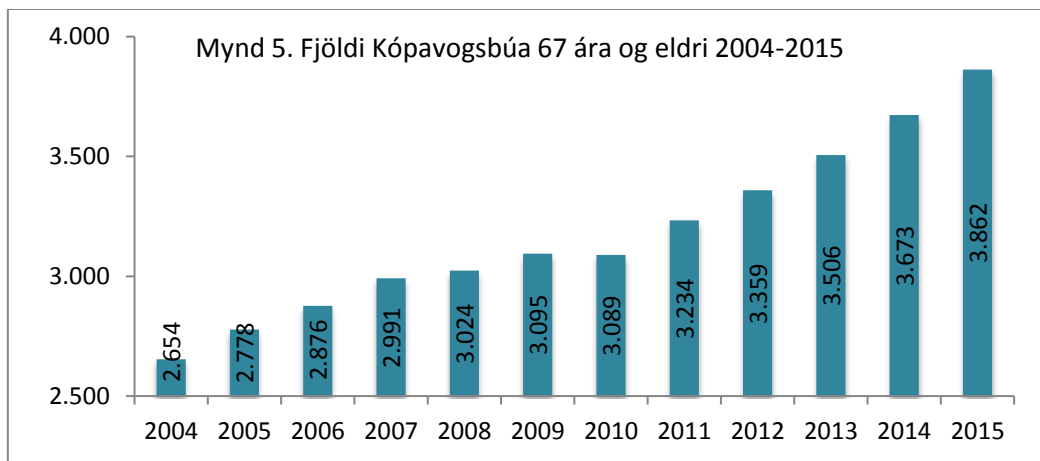
ÞJÓNUSTU- OG RÁÐGJAFARDEILD ALDRAÐRA

Í árslok 2015 var heildarfjöldi stöðugilda þjónustudeildarinnar 59,35; 4,0 á skrifstofu í Fannborg, 7 í dagþjálfun Roðasölum, 11,5 á hjúkrunarheimilinu Roðasölum og 36,83 í félagslegri heimaþjónustu. Iðjubjálfi hóf störf í deildinni í byrjun september og er hluti af stöðugildum heimaþjónustunnar. Að auki er samningur við heimahjúkrun á höfuðborgarsvæðinu um 6 félagsliða. Deildarstjóri er Svanhildur Þengilsdóttir hjúkrunarfræðingur og viðskiptafræðingur.

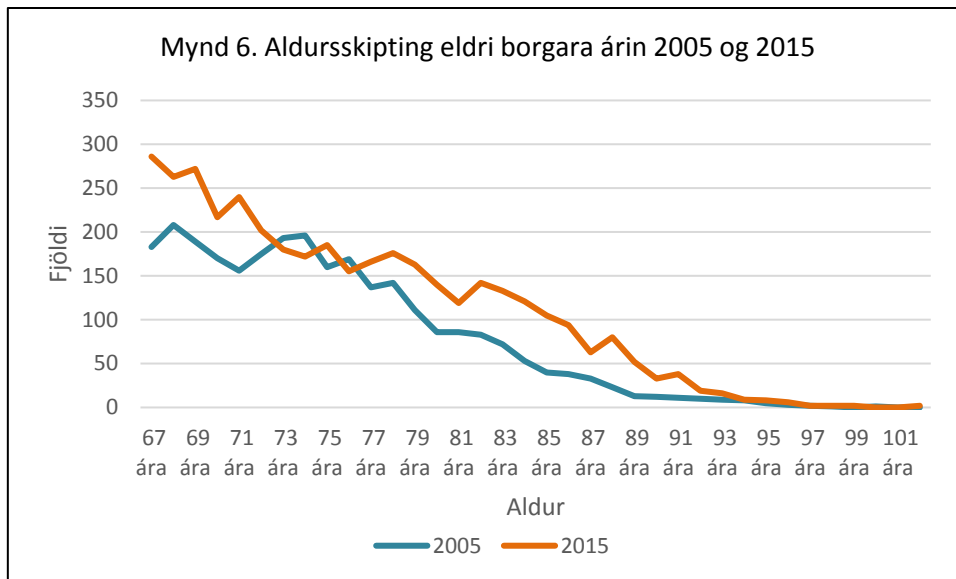
VERKSVIÐ

Hlutverk deildarinnar er að veita bæjarbúum fjölbreytta þjónustu sem miðar að því að styðja við sjálfstæða búsetu. Réttur fólks til þjónustu byggir annars vegar á lögum og hins vegar á þjónustumati. Þau lög sem unnið er eftir eru lög um félagsþjónustu sveitarfélaga nr. 40/1991 og lög um málefni aldraðra nr. 125/1991.

Kópavogsbúar 67 ára og eldri voru í árslok 2015 alls 3.862, en í árslok 2014 3.673. Fjölgunin er tæp 5,2% á milli ára. Íbúar 67 ára og eldri voru um 11,6% af heildarfjölda bæjarbúa. Á mynd 5 má sjá fjölgunina sem orðið hefur í þessum aldurshópi á síðustu tólf árum, en öldruðum bæjarbúum hefur fjölgað um 45% frá árinu 2004.



Mynd 6 sýnir aldursskiptingu Kópavogsbúa 67 ára og eldri í lok árs 2015 og til samanburðar í lok árs 2005, en þá voru einstaklingar eldri en 85 ára alls 169 samanborið við 426 nú. Fjöldi stöðugilda í félagslegri heimaþjónustu var þá 32,0 en í lok árs 2015 voru þau 36,83 eins og fyrr sagði.



Á árinu var unnið áfram að þeim fjölbreyttu verkefnum sem falla undir verksvið deildarinnar með áherslu á að veita sem besta faglega ráðgjöf og þjónustu til þeirra sem eftir henni leituðu. Iðjubjálfi hóf störf við deildina og vannur hann að fjölbættum verkefnum tengdum heilsuefningu, fræðslu og ráðgjöf.

Á árinu voru verkefni deildarinnar með svipuðu sniði og undanfarin ár:

- Félagsleg heimaþjónusta
- Hjúkrunarheimili
- Dagþjónusta
- Samstarfsverkefni

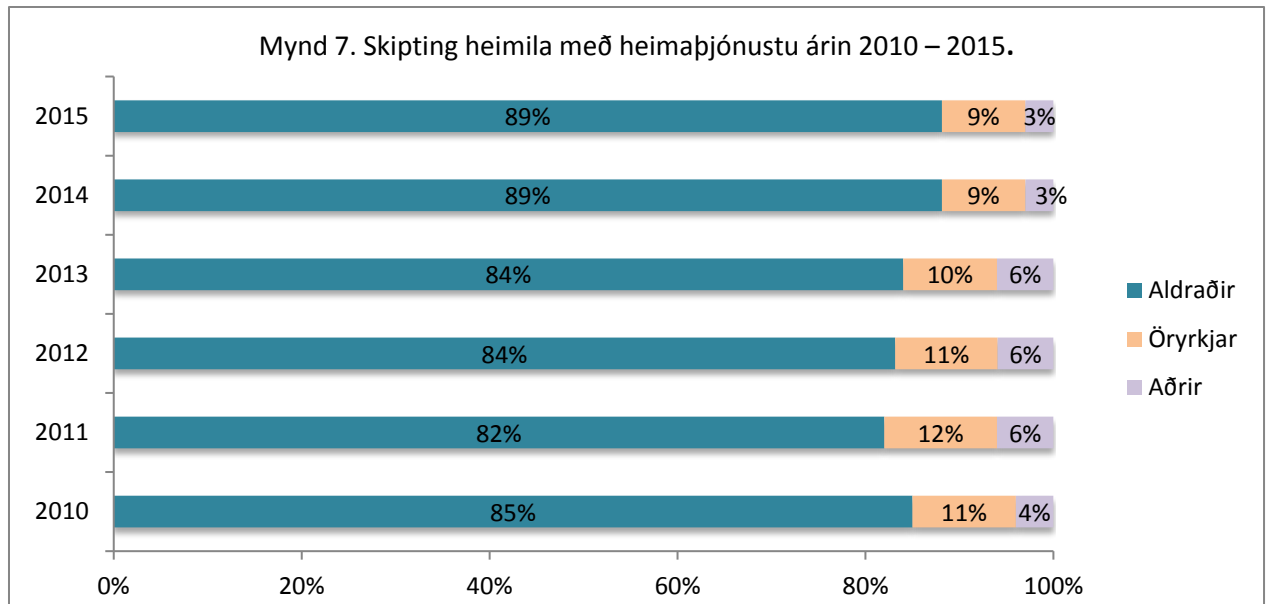
Að auki má nefna hin föstu hefðbundnu verkefni er tengjast starfsmannamálum, gæðamálum, fræðslu og aðkomu að úthlutun leiguíbúða ásamt málefnum tengdum rekstri, stefnumótun og áætlanagerð.

FÉLAGSLEG HEIMAÞJÓNUSTA

ÞJÓNUSTAN

Með virkri félagslegri heimaþjónustu er hægt að stuðla að aukinni sjálfsbjargargetu með því að veita aðstoð við almenn dagleg verk. Aukin áhersla hefur verið lögð á heimaþjónustu þar sem flestir vilja dvelja heima sem lengst og er slíkt þjónustuform mun ódýrari kostur en dvöl á hjúkrunarheimili. Í lok ársins voru 739 heimili í Kópavogi með heimaþjónustu en alls nutu um 850 heimili þjónustunnar yfir árið. Í lok árs 2014 voru heimilin 731, en 642 árið 2013.

Þjónustan hefur aðallega verið í formi heimilisþrifa en einnig er boðið upp á aðstoð við innkaup, gönguferðir og aðra þætti sem stuðla að bættem lífsgæðum. Stærsti notendahópur þjónustunnar var eldri borgarar, um 650 manns, eða 89% notenda og tæp 17% af öllum eldri borgurum bæjarins. Mynd 7 sýnir skiptingu heimila með heimaþjónustu, en hlutfall aldraðra, öryrkja og annarra helst óbreytt frá síðasta ári.



UMSÓKNIR

Alls voru haldnir 13 málafundir heimaþjónustu á árinu og farið yfir þær 147 umsóknir sem bárust. Allir umsækjendur fengu þjónustu og voru veittir alls 52.920 þjónustutímar. Algengast hefur verið að einstaklingar fái aðstoð hálfsmánaðarlega en þeim sem þurfa aðstoð vikulega hefur fjölgað þó nokkuð. Skýringa má helst leita í þeirri staðreynd að fólk útskrifast fyrr af sjúkrastofnunum en áður og fjölmargir þeirra sem komnir eru með samþykkt færni- og heilsumat búa ennþá heim. Þeir hafa skerta færni til sjálfsbjargar og þurfa því aukinn stuðning heima þangað til þeir komast á hjúkrunarheimili. Bið eftir slíku rými getur verið allt að eitt ár.

STARFSMENN OG FRÆÐSLA

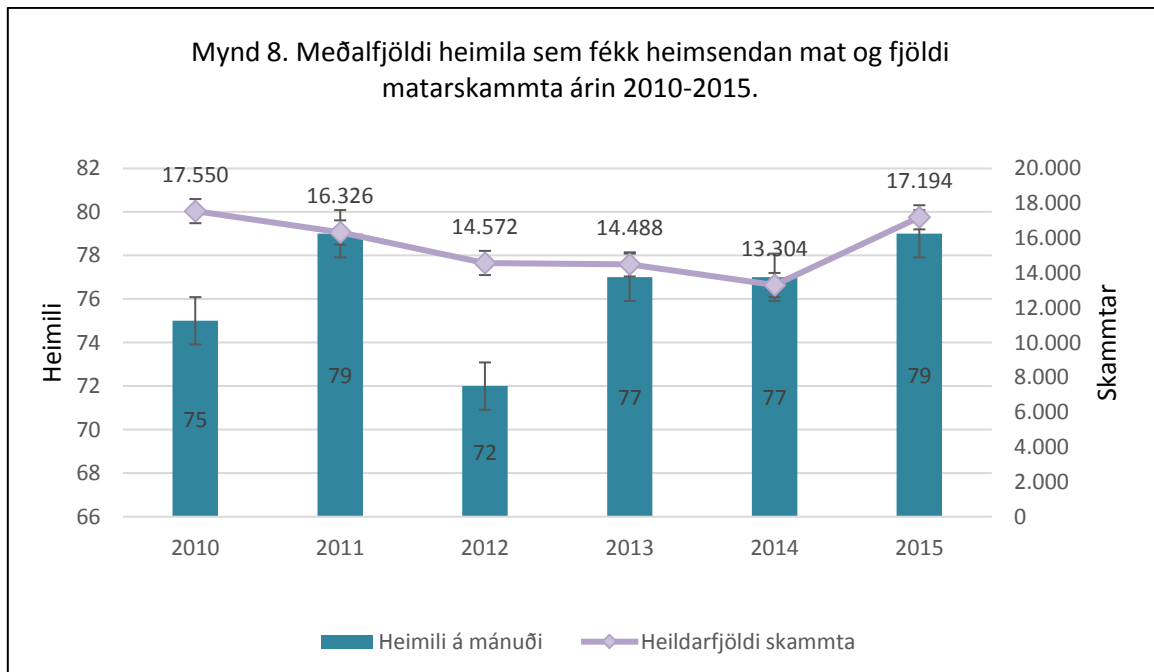
Fræðsla og vettvangsferðir eru hluti af starfsþróun starfsmanna og á árinu var boðið upp á viðamikil námskeið fyrir alla starfsmenn um heilsuefningu starfsmanna í heimaþjónustu. Þjónustustjórar, iðjubjálfi og deildarstjóri sóttu málþing og ráðstefnur er varða öldrunarmál, s.s. ofbeldi gagnvart öldruðum, nýsköpun og tækni í velferðarþjónustu og mönnun á hjúkrunarheimilum. Einnig voru sóttir fræðslufundi á vegum Landspítala, Háskóla Íslands og fleiri aðila.

INNLEIÐING MÆLITÆKIS

Innleiðing á RAI-HomeCare hefur verið í gangi að undanfögnu innan sveitarfélaganna. RAI-HC er mælitæki sem notað er til að meta heilsufar og hjúkrunarþarfir einstaklinga sem njóta heilbrigðis- og félagsþjónustu í heimahúsi. Fjöldi aldraðra fer vaxandi og því aukast kröfur til heilbrigðis- og félagsþjónustu um að finna leiðir til að annast þá sem glíma við heilsubrest. Sú þjónusta þarf bæði að vera góð og hagkvæm. Við slíkar aðstæður er mikilvægt að hafa mælitæki sem greinir þarfir aldraðra og hvernig mæta á þörfum þeirra á skilvirkan hátt. Með mælitækinu er unnt að meta aðstæður og heilsufar einstaklinga og skipuleggja þjónustuna út frá því mati. Áhersla er lögð á að tækið nýtist í daglegu starfi og gefi raunsæja mynd af þjónustubröfum og heilsufari, auk þess sem mögulegt er að nýta gæðavísu mælitækisins til þess að fá upplýsingar um gæði þjónustunnar. Innleiðing RAI-HC hófst á haustmánuðum og er matið samkvæmt mælitækinu nú forsenda heimaþjónustu til aldraðra.

HEIMSENDUR MATUR

Heimsendur matur er í boði alla daga ársins. Maturinn er keyptur hjá Veislulist sem einnig sér um útkeyrslu til kaupenda. Frekar hefur dregið úr ásókn í heimsendan mat undanfarin ár og mögulega má finna skýringar þess í auknu úrvali tilbúinna rétta sem hægt er að kaupa í matvörubúðum. Einnig er boðið upp á mat í hádeginu í öllum félagsmiðstöðum bæjarins og er sú þjónusta nokkuð vel nýtt. Að meðaltali nýttu 79 heimili sér matarsendingar á mánuði og er það svipaður fjöldi og verið hefur. Töluverð aukning hefur þó orðið á fjölda matarskammta eins og mynd 8 sýnir. Helsta ástæða þess er aukinn fjöldi hjóna sem pantar sér mat.



ROÐASALIR

Roðasalir sambýli og dagþjálfun, sem rekið er af Kópavogsbæ, hófu sitt ellefta starfsár á árinu. Á sambýlinu búa 10 íbúar og að auki er eitt pláss fyrir hvíldarinnlagnir.

Tveir einstaklingar innrituðust á heimilið og í hvíldarinnlagnir komu 18 einstaklingar. Það úrræði hefur verið vel nýtt og hefur ótvírætt sannað gildi sitt, ekki síst fyrir aðstandendur sem fá með þessum hætti nauðsynlega hvíld. Í árslok voru á biðlista eftir pláss í dagþjálfun 20 einstaklingar sem þurftu að komast að innan 3ja mánaða og 7 einstaklingar til viðbótar sem þurftu pláss innan 3ja til 6 mánaða. Það voru því 27 einstaklingar á bið eftir dagþjálfun, en flestir höfðu beðið svo mánuðum skipti. Markmið dagþjálfunar er að viðhalda og auka færni einstaklinga, um leið og fylgst er með almennu heilsufari og líðan. Aðstandendur þeirra sem eru í dagþjálfun fá mjög mikinn stuðning og njóta faglegrar aðstoðar við gerð umsókna um hvíldarinnlagnir og varanlega vistun. Í viðtali við forstöðumann og deildarstjóra fylla þeir út matskvarða sem lýsa færni, ástandi og aðstæðum sem viðkomandi býr við til þess að rökstyðja umsóknir. Læknir Roðasala sendir læknabréf og forstöðumaður eðadeildarstjóri skrifar hjúkrunarbréf fyrir hönd Roðasala, heimahjúkrunar og velferðarsviðs vegna umsókna. Það er markmið velferðarsviðs að þjónusta við fólk með heilabilun, sem býr heima, sé sem best. Samhæfingarfundir eru haldnir reglulega með forstöðumanni Roðasala og fulltrúum frá heimþjónustu og heimahjúkrun

Á árinu var gerð sú breyting á starfsmannahaldi að ráðinn var til starfa hjúkrunarfræðingur til að annast deildarstjórn bæði sambýlis og dagþjálfunar, í stað tveggja deildarstjóra áður.

Starfsmönnum stendur til boða á hverju ári að sækja námsdag á vegum öldrunardeildar Landspítalans á Landakoti þar sem veitt er fræðsla í umönnun og aðstoð við minnissjúka. Að jafnaði sækja allir starfsmenn þessa fræðslu. Einnig komu 2 hjúkrunarfræðinemar í verknámsheimsókn í dagþjálfun Roðasala og ýmsir aðrir fagaðilar sóttu Roðasali heim.

DAGÞJÓNUSTA

Í Kópavogi er boðið upp á dagþjónustu á tveimur stöðum auk Roðasala; í Sunnuhlíð og Hrafnistu Kópavogi. Mjög mikil ásókn er í þjónustuna og eru allt að 100 manns á biðlista. Brýn þörf er á að fjölga dagþjónusturýmum í bænum til að mæta mikilli eftirspurn, enda úrræðið vel til þess fallið að styðja við sjálfstæða búsetu, hafa jákvæð áhrif á líf eintaklinganna og auka þátttöku þeirra í daglegu lífi og þar með lífsgæði þeirra. Að auki styður úrræðið vel við heimþjónustu og heimahjúkrun og er kostnaður þess óverulegur miðað við hjúkrunarrými.

Dagdvöl	Fjöldi rýma	Nýting
Sunnuhlíð	18	Hver og einn er 1-5 daga í viku - um 40 manns vikulega
Hrafnista Kópavogi	30	Hver og einn er 1-5 daga í viku - um 65 manns vikulega
Roðasalir	20	Hver og einn er 5 daga í viku - um 20 manns vikulega

HJÚKRUNARHEIMILI

Varanleg búseturræði á hjúkrunarheimili á vegum Kópavogsbæjar eru 10 hjúkrunarrými fyrir minnissjúka aldraða í hjúkrunarsambýli Roðasala, eins og áður sagði. Að auki eru 70 hjúkrunarrými í Sunnuhlíð og 44 hjúkrunarrými í Hrafnistu Kópavogi, eða alls 124 rými.

Til þess að komast í hjúkrunarrými verður einstaklingur að hafa gilt færni- og heilsumat. Færni- og heilsumat er einstaklingsbundið mat á þörfum fyrir varanlega búsetu á hjúkrunar- og dvalarheimilum. Á árinu var óskað eftir umsögnum fyrir 44 einstaklinga vegna umsókna um færni- og heilsumat. Alls fluttu 56 Kópavogsbúar í hjúkrunarrými á liðnu ári, en biðtími inn á hjúkrunarheimili getur verið allt að eitt ár.

SUNNUHLÍÐ

Í Sunnuhlíð eru 70 hjúkrunarrými. Skiptast þau í 66 föst pláss og 4 rými fyrir endurhæfingarinnlagnir.

HRAFNISTA KÓPAVOGI

Á Hrafnistu Kópavogi eru 44 hjúkrunarrými og innrituðust 14 einstaklingar á árinu. Tilraunaverkefni um sambúð hjóna sem Hrafnista Kópavogi fór af stað með í apríl 2013 lauk í janúar 2015. Einungis tvenn hjón tóku þátt í átakinu og niðurstöður voru að ekki ætti að halda áfram með verkefnið í þeirri mynd sem var lagt upp með.

SAMSTARFSVERKEFNI – ÖNNUR VERKEFNI

Samráðshópur um velferðartækni var skipaður af félags- og húsnæðismálaráðherra í janúar 2014 og er hlutverk hans að móta stefnu í nýsköpun og tækni í félagsþjónustu. Velferðarsvið tekur þátt í verkefninu, en velferðartækni er eitt af því sem nýta má til að styðja fólk til sjálfstæðrar búsetu og efla þjónustu í heimahúsum.

Frá árinu 2008 hefur verið formlegt samstarf við heimahjúkrunarsvið Heilsugæslunnar í Hamraborg. Markmið þess er að efla bæði heimahjúkrun og heimþjónustu við lasburða Kópavogsbúa. Í samkomulaginu felst að velferðarsvið greiðir laun fimm félagsliða sem starfa á mörkum þessara tveggja þjónustuhópa; heimahjúkrunar og heimþjónustu, undir stjórn heimahjúkrunar. Það er álit aðila velferðarsviðs og heilsugæslu að þetta samkomulag hafi gefist afar vel.

RÁÐGJAFI OG ÍBÚÐAÐEILD

Í ráðgjafa- og íbúðadeild starfa 11 starfsmenn í 10,5 stöðugildum, auk eins starfsmanns í 0,4 stöðugildi sem kemur frá Vinnumálastofnun (VMST) og hefur aðsetur í deildinni. Alls starfa 7 ráðgjafar í deildinni í fullu starfi og einn í 0,5 stöðugildi frá 1. desember við undirbúning undir móttöku kvótaflóttamanna (sjá kafla verkefnastjóra). Þá starfa tveir þjónustufulltrúar í deildinni annar við afgreiðslu á fjárhagsaðstoð og hinn annast umsýslu leiguíbúða. Deildarstjóri er Rannveig María Þorsteinsdóttir.

VERKSVIÐ

Hlutverk deildarinnar er að veita þjónustu, aðstoð og ráðgjöf samkvæmt lögum nr. 40/1991 um félagsþjónustu sveitarfélaga og starfa skv. húsaleigulögum nr. 36/1994. Meginverkefnið varða:

- Félagslega ráðgjöf
- Fjárhagsaðstoð
- Atvinnuráðgjöf og vinnumiðlun
- Félagslegt leiguhúsnæði
- Undirbúning undir móttöku kvótaflóttamanna

FÉLAGSLEG RÁÐGJÖF OG FJÁRHAGSAÐSTOÐ

Markmið laga um félagsþjónustu er að tryggja fjárhagslegt og félagslegt öryggi íbúa og stuðla að velferð þeirra á grundvelli samhjálpur m.a. með því að bæta lífsgör þeirra sem höllum fæti standa.

Fjölskyldur og einstaklingar sem orðnir eru 18 ára, geta leitað eftir þjónustu, aðstoð og ráðgjöf hjá ráðgjafa- og íbúðadeild í málum sem varða fjárhagsvanda og framfærslu eða aðra félagslega erfiðleika.

Upplýsingagjöf og leiðsögn um réttindi og skyldur í velferðarkerfinu er stór þáttur í starfi ráðgjafa, hvort heldur er í félagslega kerfinu eða heilbrigðiskerfinu. Veitt aðstoð er gjarnan tímabundin, t.d. þegar um er að ræða veikindi, áföll eða atvinnumissi. Í öðrum tilvikum þarf þjónustu til lengri tíma, ekki síst þegar einstaklingur hefur glímt við langvarandi óvirkni, eins og t.d. langtíma atvinnuleysi og/eða glímir við fíknisjúkdóm eða annan geðrænan vanda.

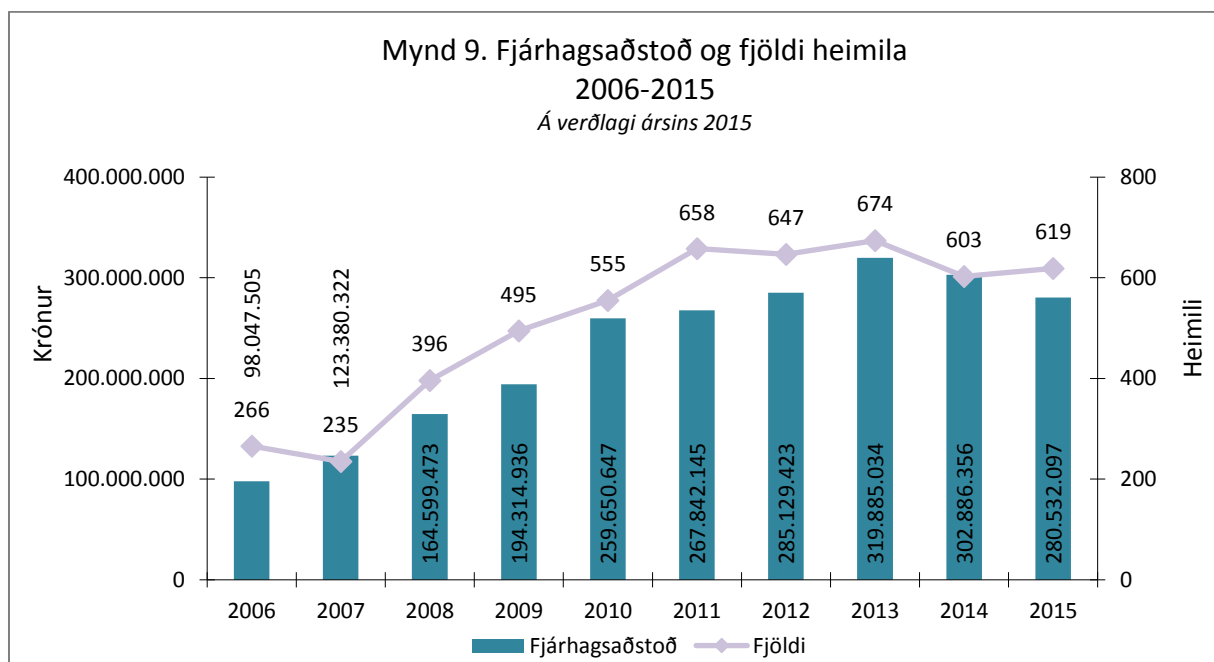
FJÁRHAGSAÐSTOÐ

Fjárhagsaðstoð er veitt samkvæmt reglum sem bæjarstjórn setur. Annars vegar er um að ræða grunnaðstoð fjárhagsaðstoðar sem veitt er þegar einstaklingur, hjón eða sambúðarfólk hafa skattskyldar tekjur undir ákveðnum viðmiðunarmörkum. Á árinu voru viðmiðunarmörkin kr. 158.552,- á mánuði fyrir einstakling og 253.683,- fyrir hjón og sambúðarfólk sem býr í eigin

húsnæði eða er með þinglýstan húsaleigusamning. Hins vegar eru svonefndar heimildargreiðslur vegna sérstakra aðstæðna að uppfylltum ákveðnum skilyrðum. Hér er um ræða námsaðstoð, húsbúnaðaraðstoð, útfararstyrki, greiðslur vegna sérfræðiaðstoðar, aðstoð vegna fyrirframgreiðslu húsaleigu, aðstoð vegna sérstakra erfiðleika, sérstök aðstoð til foreldra vegna barna, aðstoð vegna endurhæfingar og jólastyrki.

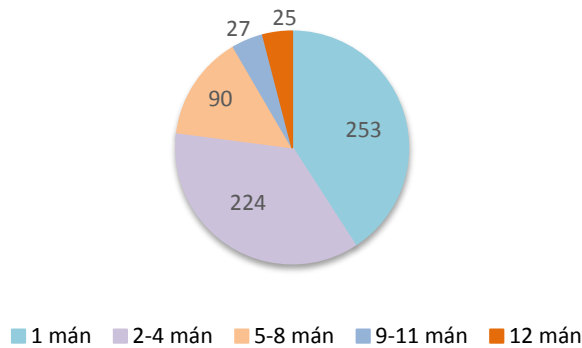
Öll fjárhagsaðstoð er einstaklingsbundin og skal hún miða að því að hvetja til sjálfsbjargar og virkni í samfélaginu. Sérhverjum sem sækir um aðstoð er skylt að leita sér að atvinnu og taka þeirri atvinnu sem býðst nema veikindi, örorka, aldur eða aðrar gildar vottfestar ástæður hamli því. Fjárhagsaðstoð sveitarfélagsins er öryggisnet, þ.e. tímabundið úrræði og neyðarráðstöfun til þess að forða þeim einstaklingum og fjölskyldum frá örbirgð sem ekki eigi neinna annarra kosta vöð til þess að hafa í sig og á.

Alls fengu 619 heimili fjárhagsaðstoð á árinu samanborið við 603 heimili á síðasta ári. Heildarfjárhæð sem veitt var í fjárhagsaðstoð á árinu var kr. 280.532.097,- sbr. mynd 9 sem sýnir þróun fjárhagsaðstoðar frá árinu 2006.



Heimilum sem fengu grunnaðstoð til framfærslu fækkaði milli ára og voru 355 miðað við 413 heimili á síðasta ári. Alls fengu 487 heimili greitt skv. heimildarákvæðum, heldur fleiri en á síðasta ári þegar þau voru 457. Nærri helmingur heimila eða 253 heimili (41%) fengu aðstoð í einn mánuð á árinu en 73 heimili í þrjá mánuði (12%) og 25 heimili (4%) í tólf mánuði, sjá töflu 4 og mynd 10.

Mynd 10. Fjöldi heimila eftir fjölda mánaða með aðstoð



Tafla 4.

Lengd aðstoðar og fjöldi heimila

Tími	Fjöldi	Hlutfall
1 mánuður	253	41%
2 mánuðir	105	17%
3 mánuðir	73	12%
4 mánuðir	46	7%
5 mánuðir	37	6%
6 mánuðir	21	3%
7 mánuðir	15	2%
8 mánuðir	17	3%
9 mánuðir	10	2%
10 mánuðir	8	1%
11 mánuðir	9	1%
12 mánuðir	25	4%
Samtals	619	100%

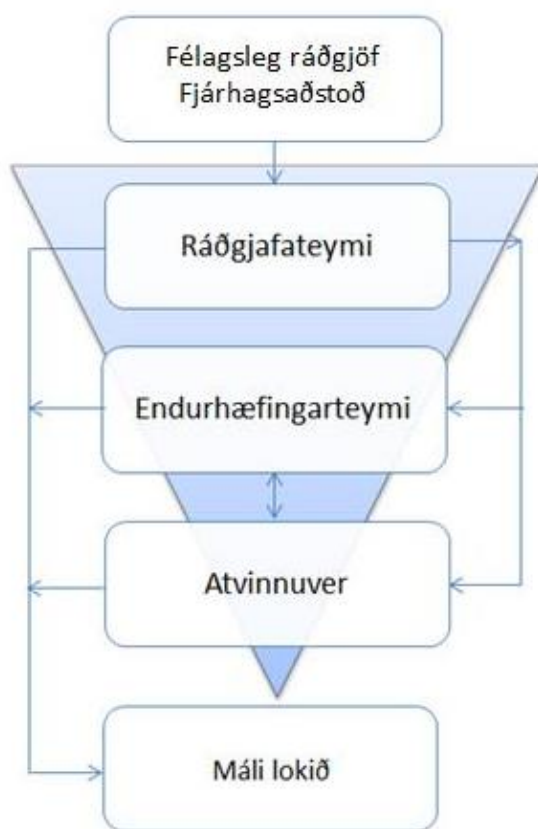
Velferðarsvið hefur stutt einstaklinga 16 ára og eldri til að nýta sér verkþjálfun og fræðslustarfsemi Fjölsmiðjunnar og voru 28 einstaklingar í þjálfun hjá Fjölsmiðjunni á árinu, nær helmingi fleiri en á síðasta ári þegar þeir voru 15. Af þessum 28 nemum voru 9 með tilvísun frá barnavernd. Fjöldi sem fékk aðstoð til náms á árinu var 30 einstaklingar en var 31 einstaklingur á síðasta ári. Skiptingu fjárhagsaðstoðar á árinu má sjá í töflu 5.

Tafla 5. Skipting fjárhagsaðstoðar árið 2015

	Upphæð	Hlutfall
Framfærsla	202.158.630	72,1%
Veitt lán	61.843.488	22,0%
Fjölsmiðjan	14.526.873	5,2%
Nám og endurhæfing	14.263.840	5,1%
Sérúrræði í barnaverndarmálum	13.444.295	4,8%
Styrkur vegna sérstakra erfiðleika	9.485.432	3,4%
Aðrir styrkir	6.745.297	2,4%
Jólastyrkir	4.488.025	1,6%
Sérstök aðstoð vegna barna	3.667.085	1,3%
Útfarastyrkir	2.250.599	0,8%
Kostnaður vegna leiguíbúða	523.781	0,2%
Líkamsrækt	167.960	0,1%
Styrkir vegna sérfræðiaðstoðar	135.152	0,0%
Húsbúnaðarstyrkir	29.193	0,0%
Endurgreidd lán og niðurfelld	-53.197.116	-19,0%
Samtals	280.532.534	100,00%

TEYMISVINNA

Á árinu var unnið að nýrri skipan í deildinni við afgreiðslu beiðna um félagslega ráðgjöf og umsókna um fjárhagsaðstoð. Markmiðið var að finna leiðir til meiri hagræðingar og markvissari vinnubragða, auk þess að skapa grundvöll fyrir raunhæfari einstaklingsvinnu. Starfsmönnum var skipt í teymi sem hvert um sig sinnir sérhæfðum verkefnum, annars vegar við félagsráðgjöf og afgreiðslu umsókna um fjárhagsaðstoð og hins vegar einstaklingsvinnu þar sem markvisst er unnið að því, eftir því sem við á, að bæta félagslega og fjárhagslega stöðu einstaklinga með endurhæfingu eða með því að aðstoða einstaklinga til að fara út á vinnumarkað. Teymin eru þrjú talsins, ráðgjafateymi, endurhæfingarteymi og Atvinnuver, sjá meðfylgjandi mynd.



Ráðgjafateymi kom í stað Vaktar og er nokkurs konar „hliðvörður“, þ.e. annast greiningu, mat, félagsráðgjöf, afgreiðslu og tilvísanir eins og Vaktin gerði áður. Auk þess annast ráðgjafateymið afgreiðslu á fjárhagsaðstoð fyrir öll teymin, þ.e. fer yfir fylgigögn, gengur úr skugga um rétt íbúa og skyldur hans gagnvart greiðslum, ásamt því að veita félagsráðgjöf og bráðamóttöku þegar þörf krefur. Í árslok tilheyrðu fjórir starfsmenn ráðgjafateymi; 3 ráðgjafar og 1 þjónustufulltrúi. Alls voru móttækin og skráð símtöl frá 1.215 íbúum samanborið við 932 íbúa á síðasta ári þegar Vaktin var starfandi. Umfangið var þó mun meira því algengt er að símtöl séu fleiri en eitt og einnig eru veitt viðtöl, bæði boðuð og óboðuð. Um ýmis konar vanda er að ræða, s.s. vegna fjárhagserfiðleika, skorts á húsnæði, veikinda, fjölskylduaðstæðna, félagslegs

vanda (o.s.frv.) Fjárhagsaðstoð var afgreidd til 619 heimila eins og áður kom fram.

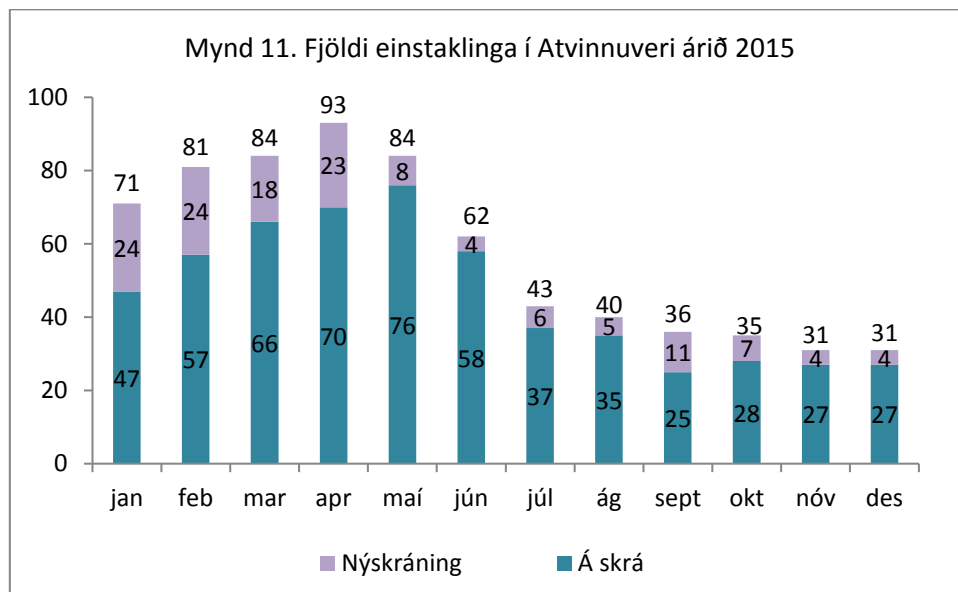
Endurhæfingarteymi hefur á að skipa þremur ráðgjöfum sem vinna með þá sem ekki búa yfir vinnufærni og hafa skilað læknisvottorðum því til staðfestingar. Starf ráðgjafa felst í að vinna að virkni með samningum um félagslega ráðgjöf, oft til að takast á við fíknisjúkdóm eða önnur andleg eða líkamleg veikindi. Jafnframt eru gerðar endurhæfingarátlanir sem miða að því að byggja upp vinnufærni, meðal annars með því að vísa málum í Virk starfsendurhæfingu eða koma beiðnum til Tryggingastofnunar um tímabundið eða varanlegt örorkumat. Endurhæfingarteymið fylgir einnig eftir þeim sem eru á námsstyrkjum eða í þjálfun eins og í Fjölsmiðjunni.

Á árinu fóru alls 31 einstaklingur á endurhæfingarlífeyri, 14 fóru á örorkulífeyri og 2 á örorkustyrk hjá Tryggingastofnun Íslands.

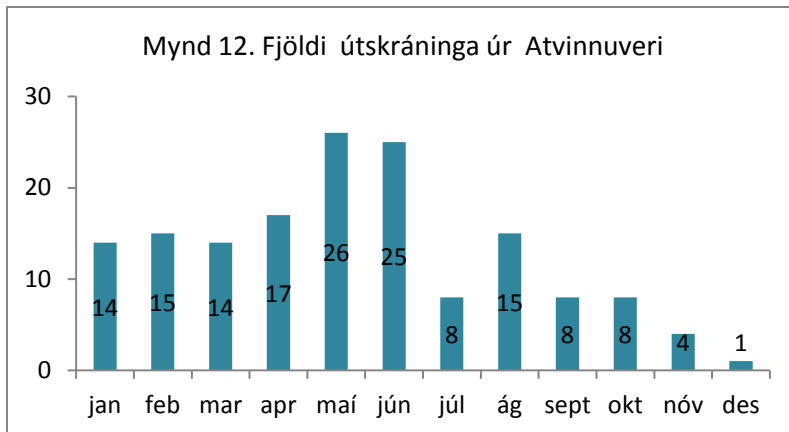
Atvinnuver hefur það hlutverk að sinna atvinnuleitendum með fjárhagsaðstoð til framfærslu og ungu fólki sem er utan kerfa, þ.e. hvorki í vinnu eða skóla né á bótum. Er það gert með atvinnutengdum aðgerðum sem miða að atvinnuþátttöku með atvinnuráðgjöf, stuðningi við atvinnuleit, hvatningu, eftirfylgni markmiða og sérstökum úrræðum eftir þörfum.

Í Atvinnuveri er horft til þess að allir sem geta eigi að hafa möguleika á að sjá fyrir sér og sínum með atvinnu. Hugmyndafræði Atvinnuversins byggir á því að finna megi öllum stað í atvinnulífinu að teknu tilliti til vinnufærni hvers og eins og eftirspurnar á vinnumarkaði. Staðsetning í atvinnulífinu ræðst síðan af styrkleikum hvers og eins, færni og áhuga. Fyrir liggur að þeir sem hafa verið lengi atvinnulausir og á félagslegum bótum þurfa oft töluverðan stuðning til að komast aftur í virkni enda kvíði og depurð oft fylgikvillar langvarandi óvirkni. Starfsþjálfun er eitt af úrræðum Atvinnuvers og voru alls gerðir 15 starfsþjálfunarsamningar á árinu í samtals 36 mánuði eða 2,4 mánuði að meðaltali.

Skráningar í Atvinnuveri má sjá á mynd 11. Alls voru 138 nýskráningar á árinu og voru þær flestar fyrstu fjóra mánuði ársins, eða 64% af heildinni.

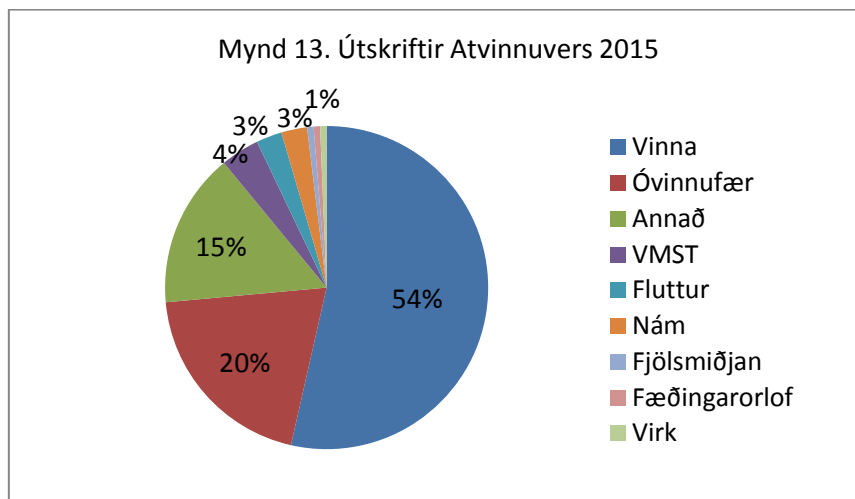


Útskráningar úr Atvinnuveri voru samtals 155 og langflestar í maí og júní, sjá mynd 12.



Atvinnuástand tók að batna með vorinu og skráð atvinnuleysi fór minnkandi. Samstarf var við Skógræktina í Guðmundarlundi um tíma- bundnar ráðningar frá vori og fram á haust en einnig var atvinnuleitendum beint í sumarstörf hjá bænum.

Meirihluti þeirra sem útskrifaðir voru úr Atvinnuveri fóru í vinnu eða 54%, sem er stærra hlutfall en á síðasta ári þegar hlutfallið var 46%. Fimmtungur hópsins reyndist ekki búa yfir vinnufærni til þátttöku á vinnumarkaði og var vísað í endurhæfingarteymi. Yfirlit yfir útskriftir má sjá á mynd 13.



Atvinnuráðgjafar voru tveir í 2,0 stöðugildum hjá bænum fram að hausti en þá var fækkað um 1,0 stöðugildi í ljósi minna umfangs. Atvinnuráðgjafi frá Vinnumálastofnun var með aðsetur í Atvinnuverinu eins og fyrri ár en stöðugildi hans var minnkað úr 0,6 í 0,4. Atvinnuráðgjafar vinna í nánú samstarfi við aðra ráðgjafa í deildinni, við fulltrúa Vinnumálastofnunar í gegnum Stígs verkefnið og einnig aðila á vinnumarkaði.

FÉLAGSLEGT LEIGUHÚSNÆÐI

Félagslegar leiguíbúðir Kópavogsbæjar eru í eigu bæjarsjóðs en þær eru leigðar til tekju- og efnalítilla fjölskyldna. Fjöldi leiguíbúða í árslok var 413 en 5 íbúðir voru keyptar á árinu. Íbúðirnar skiptast þannig:

Félagslegar leiguíbúðir 2015		Keyptar íbúðir 2010-2015	
Tegund	Fjöldi		Fjöldi
2ja herbergja	147	2010	9
3ja herbergja	175	2011	9
4ra herbergja	83	2012	8
5 herbergja	6	2013	11
6 herbergja	2	2014	5
Samtals	413	2015	5

Um útleigu íbúða gilda reglur sem félagsmálaráð setti 11. desember 2003 með síðari breytingum.

Árið 2009 var innleitt stigakerfi þar sem umsóknir eru metnar til stiga á 24 stiga kvarða sem nær til tekna, húsnæðisaðstæðna, félagslegra aðstæðna, stöðu umsækjanda og aldurs umsóknar. Stigafjöldi umsóknar ræður að jafnaði forgangs röðun á biðlista eftir félagslegu leiguhúsnæði.

Umsókn um leiguíbúð þarf að endurnýja á hverju ári en umsóknarréttur er bundinn eftirtöldum skilyrðum:

- Umsækjandi hafi átt lögheimili í Kópavogi að öllu jöfnu í 6 mánuði.
- Umsækjandi má ekki eiga fasteign sem jafna má til íbúðarhúsnæðis.
- Umsækjandi þarf að færa sönnur á því að hann standist ekki greiðslumat til kaupa á íbúð.

UMSÝSLA LEIGUÍBÚÐA

Ráðgjafa- og íbúðadeild annast móttöku og úrvinnslu umsókna um félagslegt leiguhúsnæði. Einnig sér deildin um móttöku og afgreiðslu kvartana sem snúa að leigjendum. Tveimur leigjendum var sagt upp á árinu í kjölfar vinnslu kvartana.

Úthlutun íbúða er á vegum úthlutunarhóps í umboði félagsmálaráðs en hópinn skipa deildarstjórar ráðgjafa- og íbúðadeildar, þjónustu- og ráðgjafardeildar aldraðra og barnaverndar og einnig starfsmaður frá þjónustu- og ráðgjafardeild fatlaðs fólks.

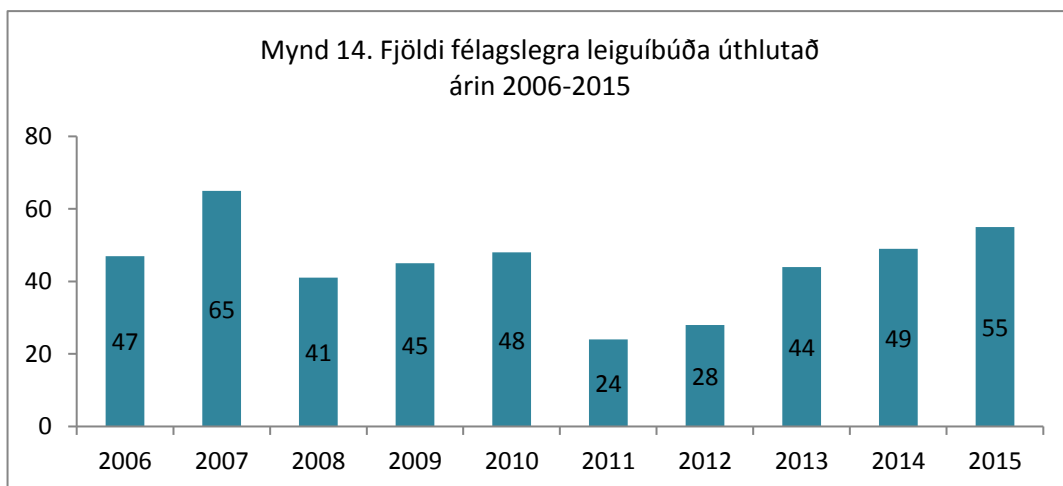
Umhverfissvið annast eignaumsjón félagslegra íbúða þ.m.t. viðhald og endurbætur en kaup á íbúðum eru á hendi framkvæmdaráðs. Innheimta húsaleigu og bókhald er á hendi stjórnslusviðs.

Útreikningar á húsaleigu félagslegra leiguíbúða voru framkvæmdir þannig, að reiknað var út hver heildarleigan samkvæmt viðmiði Íbúðalánasjóðs skyldi vera og sú fjárhæð umreiknuð yfir á þágildandi fasteignamat. Upphaflega var reiknistuðullinn 5,7% af matinu, en honum hefur verið breytt árlega þannig að leigan hækkar að jafnaði ekki meira en sem nemur almennum verðlagsbreytingum á milli ára.

BIÐLISTI OG ÚTHLUTANIR

Alls bárust 146 umsóknir um leiguíbúð á árinu. Af þeim var 41 umsókn hafnað. Í árslok voru 124 umsóknir á biðlista. Þar af voru 78 umsóknir frá einhleypum einstaklingum, 41 frá einstæðum foreldrum og 5 frá hjónum eða sambúðaraðilum. Auk þess voru 42 umsóknir frá leigjendum sem óskuðu eftir flutningi, ýmist í minni íbúðir eða stærri, eftir aðstæðum.

Alls fengu 55 aðilar úthlutað íbúð til leigu á árinu en 49 á síðasta ári, eins og sjá má á mynd 14.



Samtals voru útbúnir 66 húsaleigusamningar á árinu og var ýmist um nýja samninga að ræða eða endurnýjun á eldri samningum. Mjög mismunandi er hversu margir samningar eru gerðir hvert ár, en þeir voru 72 á síðasta ári en 48 árið þar á undan. Við upphaf leigu er gerður leigusamningur til sex mánaða en við lok þess tímabils er kannað hvort viðkomandi hafi staðið skil á leigugreiðslum, hvort umgengni um íbúð og sameign hafi verið með viðunandi hætti og hvort kvörtun hafi borist vegna leigutaka. Ef allir þessir þrír þættir eru í lagi er gerður ótímabundinn samningur en jafnframt óskað eftir upplýsingum um tekjur og eignir á 12 mánaða fresti.

BÚSETURÉTTUR

Búseturéttur um félagslega leiguíbúð er að öllu jöfnu bundinn ákveðnum skilyrðum varðandi félagslegar- og fjárhagslegar aðstæður leigutaka. Litið er til leigu á félagslegu leiguhúsnæði sem tímabundna úrlausn.

Eftirtalin viðmið giltu á árinu um búseturétt leigjenda í leiguíbúð varðandi tekjur og eignir:

- Tekjumörk einstaklings kr. 4.329.000,-
- Tekjumörk hjóna og sambúðarfólks kr. 6.063.000,-
- Fyrir hvert barn að 20 ára aldri sem býr á heimilinu bætast síðan við kr. 724.000,-
- Eignamörkin eru kr. 4.673.000,-

BARNAVERND

Starfsmenn barnaverndar vinna í umboði barnaverndarnefndar og bera ábyrgð á framkvæmd mála sem unnin eru samkvæmt barnaverndarlögum.

Samtals eru stöðugildi deildarinnar 13,10. Við barnavernd starfa 9 starfsmenn. Við vinnslu barnaverndarmála eru 8,20 stöðugildi; 1,0 stöðugildi yfirmanns; 0,40 stöðugildi við vinnslu stuðningsúrræða samkvæmt barnaverndarlögum; 2,20 stöðugildi í Áttunni–uppeldisráðgjöf og 1,30 stöðugildi sálfræðinga. Náíð samstarf er við lögfræðing sviðsins á lögfræðideild sem jafnframt er ritari barnaverndarnefndar. Deildarstjóri er Anna Eygló Karlsdóttir félagsráðgjafi.

BARNAVERNDARNEFND

Barnaverndarnefnd Kópavogs fer með verkefni barnaverndarlaga nr. 80/2002 og ber ábyrgð á meðferð barnaverndarmála. Fulltrúar nefndarinnar eru 5 og varafulltrúar jafnmargir.

Fundir barnaverndarnefndar voru níu á árinu þar sem fjallað var um mál 21 barns. Nefndin felldi ellefu úrskurði er vörðuðu 14 börn. Úrskurðir nefndarinnar voru sex er vörðuðu vistun átta barna utan heimilis og einu sinni úrskurðaði nefndin um umgengni vegna barns í fóstri. Nefndin úrskurðaði einnig fjórum sinnum vegna fimm barna um þvingunarúrræði án töku barnanna af heimilum sínum.

Auk þessa voru lagðar fyrir nefndina umsagnir vegna umsókna um ættleiðingu og úttektir á stuðnings- og fósturforeldrum.

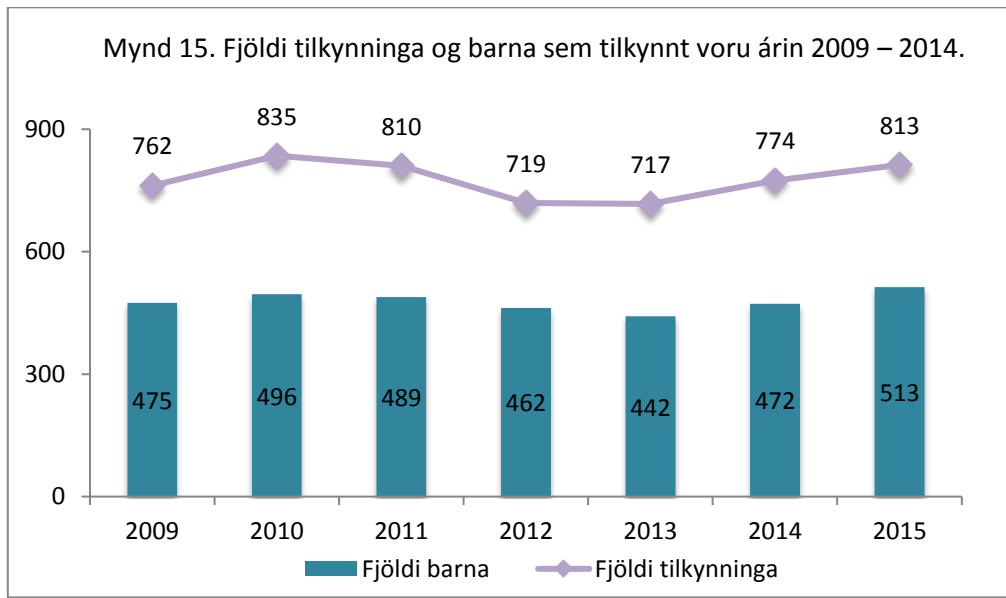
BARNAVERNDARSTARF

Markmið barnaverndar samkvæmt barnaverndarlögum nr. 80/2002 er að börn sem búa við óviðunandi aðstæður eða börn sem sýna áhættuhegðun fái nauðsynlega aðstoð. Ávallt er leitast við að styrkja fjölskyldur og beita úrræðum til verndar börnum þegar það á við. Þegar tilkynning berst til barnaverndar um vanrækslu, ofbeldi eða áhættuhegðun barns taka starfsmenn barnaverndar ákvörðun um hvort hefja skuli könnun málsins. Foreldrum er sent bréf til upplýsingar um að tilkynning hafi borist. Tilkynnanda er einnig sent bréf til staðfestingar á móttöku tilkynningar þar sem auk þess eru veittar almennar upplýsingar um málsmeðferðina.

Málefni barna eru unnin á grundvelli barnaverndarlaga. Við vinnslu barnaverndarmála er megináhersla lögð á aðstæður og líðan barna, að talað sé við börnin og að þau fái að koma sjónarmiðum sínum og skoðunum á framfæri í samræmi við aldur og þroska. Áhersla er jafnframt lögð á samvinnu við foreldra og samstarf er haft við aðrar fagstéttir sem koma að málefnum barna þegar það á við. Fyllsta trúnaðar er gætt við vinnslu barnaverndarmála.

TILKYNNINGAR

Mál hefst hjá barnavernd þegar tilkynning berst um aðbúnað barns, ofbeldi gegn barni eða um áhættuhegðun þess. Á árinu bárust 813 tilkynningar til barnaverndar vegna 513 barna, þar af sjö vegna ófæddra barna. Er það aukning frá síðasta ári eins og mynd 15 sýnir. Af þessum tilkynningum voru 100 undir nafnleynd og 100 tilkynningar bárust í gegnum Neyðarlínuna.



Allir hafa tilkynningarskyldu til barnaverndar skv. 16. gr. barnaverndarlaga nr. 80/2002 en þar segir að hverjum þeim sem hefur ástæðu til að ætla að barn búi við óviðunandi uppeldisaðstæður, verði fyrir áreitni eða ofbeldi eða stofni heilsu sinni og þroska í alvarlega hættu sé skylt að tilkynna það til barnaverndar. Í 17. gr. laga er sérstaklega kveðið á um tilkynningarskyldu þeirra sem hafa afskipti af börnum í starfi sínu. Tilkynningarskylda þeirra gengur framur ákvæðum laga eða siðareglna um þagnarskyldu. Þá er kveðið á um tilkynningarskyldu lögreglu í 18. gr. barnaverndarlaga.

Tafla 6 sýnir uppruna tilkynninga síðastliðin tvö ár. Flestar tilkynningar berast frá lögreglu, en hlutfall tilkynninga frá aðilum helst mjög stöðugt á milli ára.

Tafla 6 . Uppruni tilkynninga til barnaverndar árin 2014 og 2015				
Tilkynnandi	2014		2015	
	Fjöldi	Hlutfall	Fjöldi	Hlutfall
Lögregla	454	59%	454	56%
Heilbrigðisstarfsmenn	60	8%	63	8%
Grunnskólar og sérfræðiþjónusta skóla	43	6%	52	6%
Foreldrar barnanna	59	8%	46	6%
Nágrannar	23	3%	31	4%
Aðrir ættingjar	27	3%	42	5%
Þjónustumiðstöðvar og félagsþjónusta	17	2%	13	2%
Aðrar barnaverndarnefndir	19	2%	24	3%
Leikskólar og dagforeldrar	12	2%	18	2%
Barnið sjálft	7	1%	4	0%
Aðrir aðilar	53	7%	66	8%
Samtals	774	100%	813	100%

Í töflu 7 er yfirlit yfir ástæður tilkynninga. Frá því að byrjað var að flokka tilkynningar á þennan hátt hafa flestar tilkynningar verið vegna áhættuhegðunar barna. Í ár er hins vegar oftast tilkynnt um vanrækslu barna. Þar á eftir um ofbeldi, en sjaldnast er tilkynnt um áhættuhegðun. Skýringar geta verið nokkrar en mikil aukning er í floknum tilfinningalegt/sálrænt ofbeldi og tengist það líklega vitundarvakningu um heimilisofbeldi og hvaða áhrif ofbeldi og alvarlegur ágreiningur foreldra hefur á börn.

Tafla 7. Tilkynningar til barnaverndar árin 2014 og 2015.
Skipt eftir eðli tilkynninga og kyni barns.

Eðli tilkynninga	2014			2015		
	Fjöldi	Drengir	Stúlkur	Fjöldi	Drengir	Stúlkur
Ofbeldi	180	83	97	263	114	149
Tilfinningalegt/sálrænt ofbeldi	119	55	64	190	91	99
- þar af heimilisofbeldi	80	36	44	69	39	30
Líkamlegt ofbeldi	37	21	16	19	8	11
Kynferðislegt ofbeldi	31	8	23	54	39	15
Vanræksla	259	128	131	283	136	147
Líkamleg vanræksla	34	24	10	47	26	21
Vanræksla varðandi umsjón og eftirlit	205	101	104	224	99	125
- þar af foreldrar í neyslu	76	33	43	108	43	65
Vanræksla varðandi nám	15	3	12	21	11	10
Tilfinningaleg vanræksla	33	16	17	47	24	23
Áhættuhegðun barns	330	223	107	260	176	84
Neysla barns á vímuefnum	75	49	26	55	32	23
Barn stefnir eigin heilsu og þroska í hættu	14	3	11	18	5	13
Afbrot barns	242	175	67	160	118	42
Barn beitir ofbeldi	27	19	8	37	26	11
Erfiðleikar í skóla/skólasókn áfátt	9	5	4	22	15	7
Heilsa eða líf ófæddis barns í hættu	5			7		

BAKVAKTIR

Í byrjun árs 2014 hófst samstarfsverkefni Kópavogs, Hafnarfjarðar og Garðabæjar um sameiginlega bakvakt barnaverndar. Reynslan af samstarfinu var góð og var því ákveðið að halda því áfram og samstarfssamningur framlengdur. Sameiginleg bakvakt tekur þátt í verkefninu Saman gegn ofbeldi.

Bakvaktin er neyðarvakt vegna barnaverndarmála og er alltaf opin utan skrifstofutíma. Þegar erindi berst á bakvakt er metið hvort þörf er á tafarlausri aðstoð. Öll símtöl til vaktarinnar fara í gegnum 112.

ÚRRÆÐI BARNAVERNDAR

FÓSTUR

Með fóstri er átt við að barnavernd feli sérstökum fósturforeldrum umsjá barns í minnst þrjá mánuði. Fósturráðstafanir eru þrenns konar; tímabundið fóstur, varanlegt fóstur og styrkt fóstur. Barn fer í tímabundið fóstur þegar ætla má að bæta megi aðstæður þess hjá foreldrum. Tímabundið fóstur skal ekki vara lengur en tvö ár nema í undantekningartilvikum. Barn fer í varanlegt fóstur þegar fyrirsjáanlegt er að aðstæður þess verði ekki bættar á annan hátt. Með varanlegu fóstri er átt við að ráðstöfunin haldist þar til forsjárskyldur falla niður samkvæmt lögum við 18 ára aldur barnsins. Styrkt fóstur á við þegar barn á við mikla hegðunarerfiðleika að etja.

Lögð er rík áhersla á heimsóknir til barna í fóstri sem og á samvinnu við fósturforeldra.

Á árinu fóru 8 börn í tímabundið fóstur. 3 fóru í styrkt fóstur og hjá 2 börnum var tímabundnu fóstri breytt í varanlegt fóstur. Í lok ársins voru 24 börn í fóstri; 10 í tímabundnu, 11 í varanlegu, eitt í styrktu og eitt í fóstri skv. 3. gr. barnaverndarlaga, þ.e. ákvörðun um áframhaldandi fóstur til tvítugs.

ÁTTAN - UPPELDIRÁÐGJÖF

Úrræðið Áttan uppeldisráðgjöf veitir foreldrum ráðgjöf og stuðning við umönnun og uppeldi barna sinna. Ráðgjafi Áttunnar kemur heim til fjölskyldunnar tvisvar í viku og stendur þjónustan að jafnaði yfir í 12-14 vikur. Unnið er að því að greina vanda fjölskyldunnar, leiðbeina foreldrum og vinna með þeim að settum markmiðum. Bætt samskipti foreldra og barna, uppeldisaðferðir og umbunarkerfi eru þeir þættir sem oftast er unnið með. Á árinu fengu 49 fjölskyldur stuðning Áttunnar, en bið eftir þjónustu er 4 til 10 mánuðir.

Tveir starfsmenn úrræðisins voru við nám í PMTO á árinu, en það er aðferð sem dregur úr hegðunarerfiðleikum barna og unglinga og mun sú nálgun verða viðbót við aðferðir úrræðisins. Tólf fjölskyldur fengu PMTO meðferð á árinu. Til viðbótar hefur úrræðið boðið upp á Step-by-step nálgun sem felst í því að vinna með foreldrum er brotin niður í lítil og viðráðanleg skref með mikilli stýringu. Þrjár fjölskyldur fengu Step-by-step þjálfun á árinu.

Stöðugildi úrræðisins á vegum barnaverndar eru 2,20 og 0,50 á vegum þjónustudeildar fatlaðra. Lilja Rós Agnarsdóttir félagsráðgjafi veitir úrræðinu forstöðu.

VISTHEIMILI

Samkvæmt 84. gr. barnaverndarlaga skulu barnaverndarnefndir hafa tiltæk úrræði, svo sem vistheimili, til að veita börnum móttöku í bráðatilvikum. Þjónustusamningur er við einkaheimili sem þjónar þessum tilgangi. Á árinu voru 6 börn vistuð á heimilinu og móðir með nýfætt barn sitt fluttist þangað og fékk þjálfun og stuðning. Áhersla er lögð á að börnin sækji heimaskóla sinn á meðan á vistun stendur, að þau sinni tólmstundum sínum og haldi vinatengslum.

STUÐNINGSFJÖLSKYLDUR

Samkvæmt 85. gr. barnaverndarlaga skulu barnaverndarnefndir hafa tiltækar stuðningsfjölskyldur. Markmið stuðningsins er að tryggja öryggi barna, léttu álagi af börnum og fjölskyldum þeirra og styðja foreldra í uppeldishlutverkinu. Heimilt er að vista barn hjá stuðningsfjölskyldu í allt að sjö daga samfelld en yfirleitt dvelja börn eina til tvær helgar í mánuði hjá stuðningsfjölskyldum sínum. Stuðningsfjölskyldur eru þýðingamikið úrræði en skortur á stuðningsfjölskyldum er viðvarandi. Á árinu fóru 14 börn til stuðningsfjölskyldna á vegum barnaverndar.

Úrræðið Vinasetur er helgarúrræði fyrir börn sem notað er þegar léttu þarf álagi af börnum og fjölskyldum þeirra. Úrræðið nýtist einnig vel þegar börn búa við félagslega einangrun. Í Vinasetri er lögð áhersla á fjölbreytta frístundamöguleika og margskonar upplifun en einnig fastar hefðir og fyrirsjáanlegan ramma. 15 börn fóru í Vinasetur á árinu og voru þar ýmist eina eða tvær helgar í mánuði.

PERSÓNULEGIR RÁÐGJAFAR

Úrræðið persónulegur ráðgjafi er veitt samkvæmt barnaverndarlögum. Persónulegir ráðgjafar hafa það hlutverk að styrkja barn félagslega og tilfinningalega í tengslum við tómsundur, menntun og vinnu. Verkefni persónulegra ráðgjafa eru því fjölbreytt. Lögð er áhersla á að samband persónulegs ráðgjafa og barns byggist á gagnkvæmu trausti og vinsemd. Úrræðið reynist oftast vel og er mikið notað sem stuðningsúrræði í barnavernd. 75 börn voru með persónulegan ráðgjafa á árinu.

TILSJÓN

Starfsmenn í tilsjón eru ráðnir á vegum barnaverndar samkvæmt barnaverndarlögum til að aðstoða fjölskyldur inni á heimilum þeirra. Stuðningurinn er margþættur en felst oftast í uppeldisráðgjöf, samstarfi við stofnanir sem fjölskyldan er í tengslum við og vinnu við skipulag heimilisins. Forstöðumaður Áttunnar-uppeldisráðgjafar veitir starfsmönnun tilsjónar handleiðslu. 18 fjölskyldur fengu stuðning tilsjónar á árinu.

SUMARDVÖL, SUMARBÚÐIR OG LEIKJANÁMSKEIÐ

Sumardvöl er úrræði á vegum barnaverndar þar sem börn dvelja hluta úr sumri í sveit. Dregið hefur mjög úr sumardvöl en börn eru þess í stað styrkt til að sækja almenn leikjanámskeið og fara í sumarþúðir.

SÁLFRÆÐINGAR

Sálfræðingar eru í 1,30 stöðugildi innan barnaverndar. Í starfi þeirra er lögð sérstök áhersla á að veita börnum sálfræðiaðstoð en einnig er foreldrum boðinn stuðningur.

Sálfræðingur er í heimilisofbeldisteymi og sinnir hann viðtölum við börn sem hafa búið við heimilisofbeldi. Lögð er áhersla á að börn sem hafa upplifað heimilisofbeldi fái aðstoð sem fyrst, helst innan tveggja sólarhringa frá því tilkynning um ofbeldið berst barnavernd.

Sálfræðingar velferðarsviðs og menntasviðs hafa í samstarfi sviðanna haldið námskeiðið *Klókka litla krakka*. Klókir litlir krakkar er forvarnarnámskeið fyrir foreldra barna á aldrinum 3-6 ára sem eru í áhættuhópi fyrir að þróa með sér kvíðaraskanir.

SAMSTARF

SAMAN GEGN OFBELDI

Þann 15. maí 2015 samþykkti bæjarráð Kópavogs ásamt bæjarráðum Hafnarfjarðar og Garðabæjar samstarf um þátttöku í verkefninu *Saman gegn ofbeldi*. Verkefnið er samstarfsverkefni sveitarfélaga og Lögreglustjórans á höfuðborgarsvæðinu um mál er varða heimilisofbeldi. Verkefnið hóst þennan sama dag en það hafði verið í undirbúningi frá því í apríl 2014. Samstarfið felst í ákveðnu verklagi þegar tilkynningar berast um heimilisofbeldi. Málin eru ítarlega rannsökuð af lögreglu og starfsmaður barnaverndar fer alltaf á vettvang. Í framhaldi er stuðningur veittur af starfsmönnum barnaverndar og úrræðum beitt. Heimilisofbeldisteymi barnaverndar er skipað fjórum starfsmönnum og koma að jafnaði þrír þeirra að hverju ofbeldismáli.

FAGTEYMI

Barnavernd, Heilsugæslan í Hamraborg, Barna- og unglingsgeðdeild, skólaskrifstofa og barnavernd halda reglulega samstarfsfundir. Með skriflegu samþykki forsjáraðila er fjallað um mál einstakra barna á fundunum og stuðningur við þau samþættur.

LÖGREGLA

Barnavernd fær lögregluskýrslur ef afskipti hafa orðið af barni, heimili þar sem barn býr, eða ef brotið er gegn barni. Starfsmenn barnaverndar og lögreglu halda vikulega samráðsfundi þar sem farið er yfir skýrslurnar og önnur verkefni sem tilheyra báðum stofnunum. Barnavernd upplýsir foreldra skriflega um að lögregluskýrsla hafi borist vegna barns þeirra.

SAMRÁÐSFUNDIR MEÐ FMB TEYMI

Starfsmenn barnaverndar Kópavogs, Reykjavíkur og Hafnarfjarðar halda mánaðarlega samráðsfundi með FMB teymi Landspítalans. FMB-teymið veitir þjónustu við foreldra sem eiga von á barni, eða eru með barn á fyrsta aldursári. Foreldrar sem þurfa á stuðningi FMB teymis að halda eru gjarnan með alvarlegan geðrænan vanda og/eða áhyggjur eru af aðstæðum og tengslamyndun barnsins. Með skriflegu samþykki forsjáraðila er fjallað um mál þeirra sem þiggja þjónustu FMB teymis. Markmiðið er að samþætta stuðningsúrræði.

ALMENN SKRIFSTOFA

Á almennri skrifstofu eru 7 starfsmenn í 6,45 stöðugildum. Deildarstjóri er Atli Sturluson viðskiptafræðingur.

VERKSVIÐ

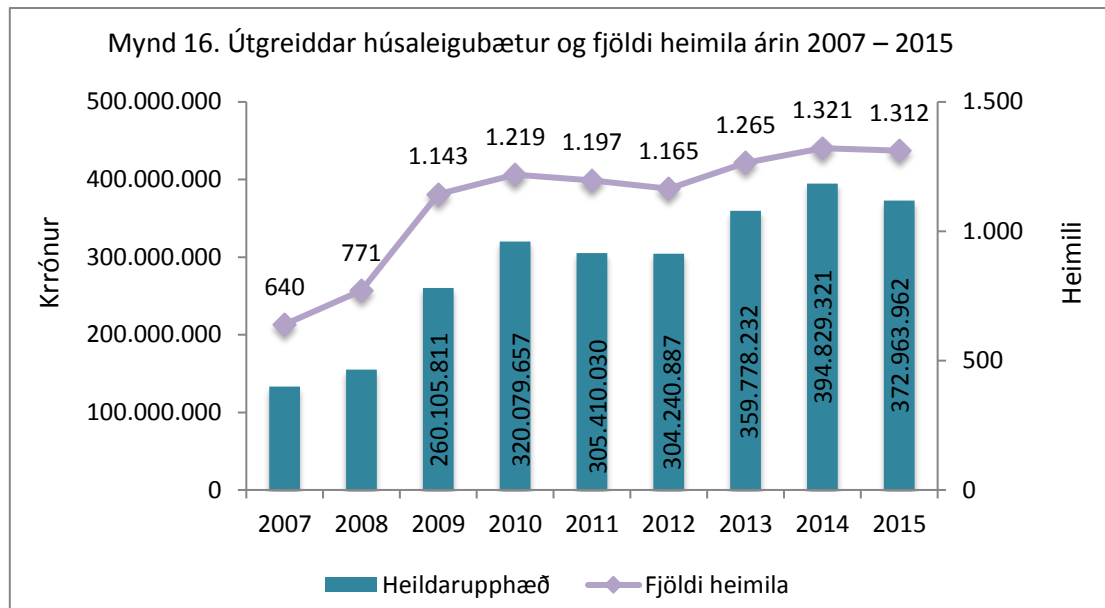
Skrifstofan er stoðdeild innan velferðarsviðs sem annast afgreiðslur stofnunarinnar, eftir atvikum fjárhagslega umsýslu fyrir deildir sviðsins, fjárhagsáætlanagerð og eftirlit með kostnaðaráætlun, auk þess að halda utan um tölfraðilegar upplýsingar varðandi starfsemi sviðsins.

Dagleg verkefni skrifstofunnar eru meðal annars greiðslur styrkja og lána, eftirlit með innheimtu lána sem veitt eru af velferðarsviði, tímaskráning og kostnaðareftirlit vegna liðveitenda og tilsjónarmanna, auk greiðslu og umsýslu húsaleigubóta og milliuppgjör. Gerð eru mánaðarleg uppgjör sem farið er yfir með deildarstjórum og forstöðumönnum. Skrifstofan annast einnig alla almenna ritaraþjónustu, umsjón með innkaupum rekstrarvara, símaþjónustu og umsjón með tölvu- og hugbúnaðarmálum stofnunarinnar í samvinnu við upplýsingatæknideild bæjarins.

HÚSALEIGUBÆTUR

Húsaleigubætur hafa verið greiddar í Kópavogi frá árinu 1998 samkvæmt lögum nr. 138/1997 um húsaleigubætur. Markmið laganna er að lækka húsnæðiskostnað tekjulágra leigjenda sem og að draga úr aðstöðumun á húsnæðismarkaði og eru bæturnar fjármagnaðar af sveitarfélögum og Jöfnunarsjóði sveitarfélaga. Árið 2015 voru greiddar út tæplega 373 milljónir króna í húsaleigubætur, en þar af voru sérstakar húsaleigubætur 57 milljónir. Gjaldfærð hlutdeild velferðarsviðs í greiðslu húsaleigubóta var liðlega 134 milljónir.

Á mynd 16 sést þróun útgreiddra húsaleigubóta frá árinu 2007 til ársins 2015 á verðlagi desember 2015. Eins og myndin sýnir fóru útgreiddar húsaleigubætur vaxandi á árunum 2007 til 2010 en stóðu í stað fram til 2013, þar sem skerðingarmörk hækkuðu ekki í takt við verðlag á þeim tíma. Það sama veldur því að heildartalan lækkar nú á milli ára; skerðingarmörk hafa ekki hækkað þannig að launahækkningar valda lækkun bóta. Alls fengu 1.312 heimili í Kópavogi húsaleigubætur á árinu og þar af fengu 634 heimili sérstakar húsaleigubætur.



Í apríl 2009 hófst greiðsla sérstakra húsaleigubóta til leigutaka á almennum leigumarkaði og var lögð áhersla á að aðstoðin nýttist tekjulægstu einstaklingunum. Tafla 8 sýnir þróun sérstakra húsaleigubóta frá upphafi, brúttó.

Tafla 8. Sérstakar húsaleigubætur 2009 – 2015
Á verðlagi ársins 2015

Ár	Heildarupphæð
2009	29.324.796
2010	44.575.029
2011	42.242.939
2012	47.485.434
2013	48.206.449
2014	65.314.885
2015	57.086.246

Sérstakar húsaleigubætur voru hækkaðar á árinu 2014 en ekki voru gerðar breytingar á tekjumörkum á árinu 2015 og því minnka greiðslur lítilsháttar vegna hækkunar á launum. Jöfnunarsjóður sveitarfélaga endurgreiðir u.þ.b. 64% af útgreiddum almennum bótum og 60% af sérstökum húsaleigubótum.

VERKEFNASTJÓRI

Verkefnastjóri tekur þátt í stefnumótun, framþróun og nýsköpun innan sviðsins í samvinnu við sviðsstjóra og starfsmenn. Önnur helstu verkefni eru stýring tímabundinna verkefna, öryggismál, ráðgjöf í starfsmannamálum, fræðsla og framkvæmd kannana. Hann situr fyrir hönd sviðsins í eineltisteymi, gæðaráði og ýmsum faghópum og fyrir hönd bæjarins í Samráðshópi lögreglunnar á höfuðborgarsvæðinu um áfallahjálp, auk þess að vera ritari félagsmálaráðs. Verkefnastjóri velferðarsviðs er Anna Klara Georgsdóttir.

MÓTTAKA FLÓTTAFÓLKS

Eitt stærsta verkefni ársins var undirbúningur móttöku flóttafólks sem hófst í byrjun september þegar Kópavogur lýsti yfir vilja sínum til að taka á móti flóttafólki frá Sírylandi. Verkefnastjóri velferðarsviðs stýrði verkefninu fyrir hönd bæjarins og fólst það í því að móta verkferla og stefnu bæjarins og undirbúa stofnanir og starfsfólk sem best fyrir komu fjölskyldnanna. Starfið sneri að miklu leyti að því að efla samstarf á milli stofnana og sviða innan bæjarins, auk þess að koma á samráðsvettvangi Kópavogsbæjar, velferðarráðuneytisins og annarra móttökusveitarfélaga. Markmið undirbúningsins var annars vegar að undirbúa flutning og aðlögun nýrra íbúa eins vel og kostur er á og hins vegar að búa til ferli sem nýta má í verkefnum af þessu tagi í framtíðinni.

EINELTISTEYMI

Verklagsreglum um meðferð eineltismála á vinnustöðum bæjarins var breytt á árinu og tók verkefnastjóri þátt í þeirra vinnu. Stofnað var nýtt eineltisteymi sem í sitja fulltrúar allra sviða, auk jafnréttisfulltrúa bæjarins. Teymið kannar þau eineltismál sem tilkynnt eru og kemur þeim í farveg, auk þess að fræða starfsfólk og stjórnendur um einkenni og alvarleika eineltis á vinnustöðum, fyrirbyggjandi aðgerðir og rétta meðferð mála.

ÁFALLRÁÐ KÓPAVOGSBÆJAR

Verkefnastjóra var sem fulltrúa bæjarins í samráðshópi Lögreglunnar á Höfuðborgarsvæðinu um áfallahjálp falið að stofna áfallaráð innan bæjarins. Markmið áfallaráðanna er að miðla upplýsingum á milli viðbragðsaðila og stofnana bæjarins ef til stærri hamfara kemur, auk þess að veita stuðning er áföll verða innan bæjarfélagsins. Stofnuð voru tvö ráð innan bæjarins og sitja fulltrúar velferðarsviðs, menntasviðs, Þjóðkirkju og heilsugæslu í hvoru teymi fyrir sig. Verkefnastjóri velferðarsviðs stýrir teymunum og samræmir aðgerðir þegar svo ber undir.

ÞJÓNUSTUKÖNNUN

Gerð var ein þjónustukönnun á árinu og sneri hún að félagslegri heimaþjónustu við aldraða. Könnunin var lögð fyrir 109 notendur af Elínu Thelmu Róbertsdóttur félagsráðgjafa í gegnum síma. Helstu niðurstöður voru þær að 74% aðspurðra voru mjög ánægðir með þá félagslegu

heimaþjónustu sem þeir fá frá Kópavogsbæ, 21% voru ánægðir og aðeins 2% óánægðir. 87% þátttakenda voru sammála því að félagsleg heimaþjónusta væri nægilega mikil til að gera þeim kleift að lifa sjálfstæðu lífi og 94% sögðu starfsmenn sinna störfum sínum af alúð og metnaði. Niðurstöður voru því mjög jákvæðar en einnig bárust margar ábendingar um hvernig bæta má þjónustuna og verða þær ábendingar nýttar til frekari uppbyggingar.

STARFSÁNÆGJUKÖNNUN

Í nóvember var starfsánægjukönnun lögð fyrir starfsmenn á skrifstofu sviðsins. Könnunin byggði á þeim spurningum sem hvað verst komu út í könnun árið áður, sem og spurningu varðandi almenna ánægju í starfi. Svarhlutfall var 88% og sögðust 93% svarenda vera ánægðir í starfi sínu á velferðarsviði. 97% töldu hæfni sína nýtast í vinnunni og 79% töldu sig hafa áhrif á vinnustaðnum. Sjö starfsmenn höfðu orðið fyrir líkamlegu eða andlegu ofbeldi af hálfu notenda á síðustu 12 mánuðum og er það sami fjöldi og á síðasta ári. Uppistaða könnunarinnar voru opnar spurningar og var í svörum helst bent á mikið álag, skort á úrræðum, takmörkuð tækifæri til starfsþróunar og slæman tækjabúnað.

GÆÐAMÁL

Vottunarferli stjórnsýsluhluta velferðarsviðs lauk á árinu þegar sviðið hlaut gæðavottun ISO. Tveir starfsmenn sviðsins fengu þjálfun sem innri úttektarmenn og sinna nú, auk verkefnastjóra, innri úttektum á öðrum sviðum bæjarins. Sett voru metnaðarfull gæðamarkmið fyrir sviðið í upphafi árs og var þeim náð að miklu leyti.

FRÆÐSLUFUNDIR

Fræðslufundir ársins voru að miklu leyti helgaðir störfum innan sviðsins, því annar hver fundur bar yfirskriftina *Dagur í lífi...* Starfsfólk allra deilda hélt kynningar á störfum sínum og verkefnum og var almenn ánægja með þetta fyrirkomulag, ekki síst þar sem það þótti auka skilning og innsýn inn í störf annarra starfsmanna sviðsins. Utanaðkomandi fyrirlestrar fjölluðu meðal annars um reynslu einstaklinga með þunglyndi, viðbrögð við ógnandi hegðun, kynningu frá Frú Ragnheiði og fræðslu um hvernig viðhorf stýra líðan okkar.

Velferðarsvið Kópavogsbæjar

Fannborg 4

Sími: 570-1500

WWW.KOPAVOGUR.IS

