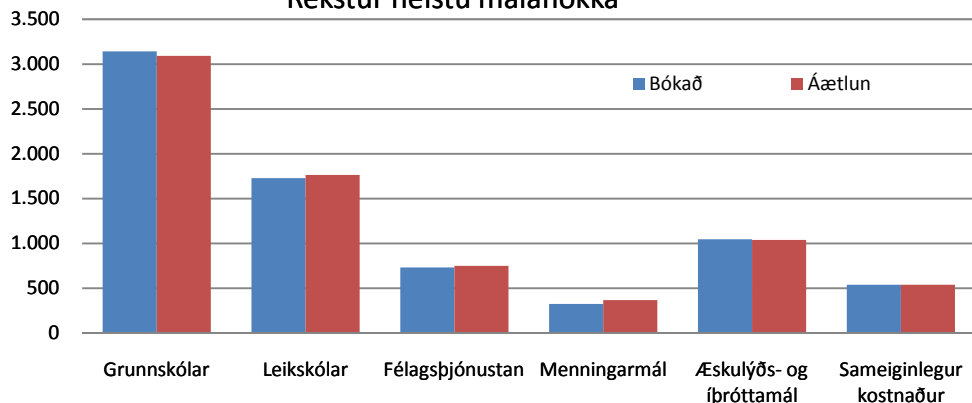


Fjármál

	Bókað	Áætlun	Mismunur	%
Tekjur	13.890.997.782	13.386.768.861	504.228.921	104
Gjöld án fjármagnsliða	12.768.136.287	12.826.045.726	-57.909.439	100
	Bókað	Áætlun		
Grunnskólar	3.139.577.826	3.089.927.985	49.649.841	102
Leikskólar	1.728.814.007	1.762.213.755	-33.399.748	98
Félagsþjónustan	729.129.602	748.318.711	-19.189.109	97
Meningarmál	324.895.041	367.444.595	-42.549.554	88
Æskulýðs- og íþróttamál	1.045.268.486	1.037.241.723	8.026.763	101
Sameiginlegur kostnaður	538.971.115	537.652.135	1.318.980	100

Rekstur helstu málaflokka



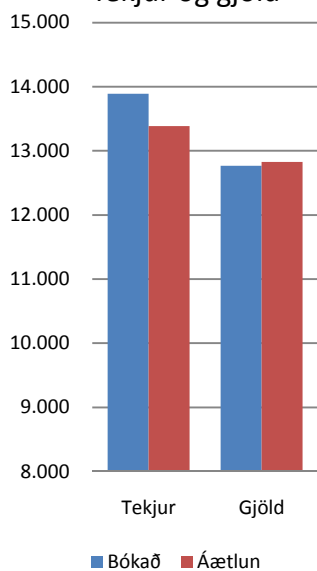
Rekstur málaflokka er borin saman við **endurskoðaða** áætlun.

Tekjur eru yfir endurskoðaðri áætlun sem nemur 500 milljónum króna. Skýrist það af þrennu. Í fyrsta lagi er staðgreiðsla útsvars um 100 milljónum kr. hærri en reiknað var með, í öðru lagi skýrist þetta af endurálagningu í ágúst og í þriðja lagi eru fasteignagjöld hærri en áætlað var.

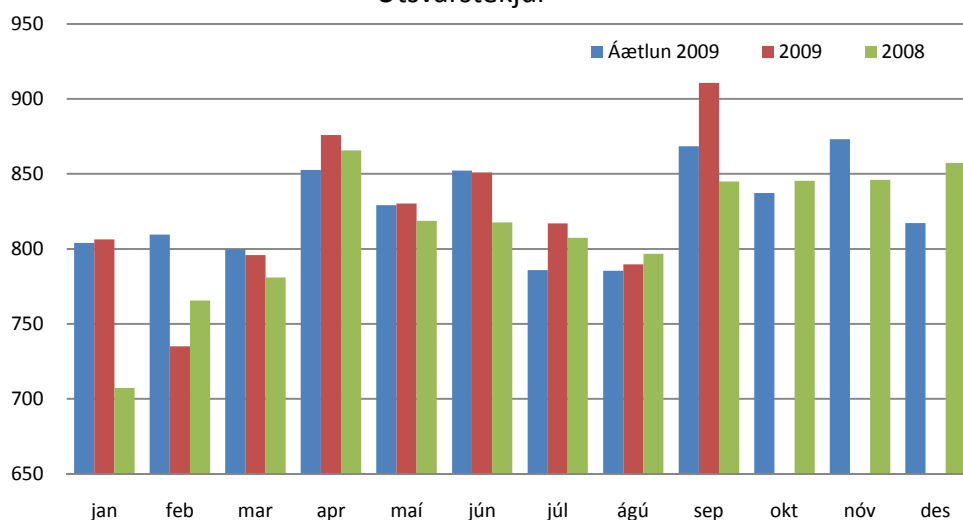
Neðst má sjá þróun erlendra lána á árinu að teknu tilliti til almennra gengisbreytinga krónunnar. Gengistap frá áramótum nemur rúmum 820 milljónum kr. Staða erlendra lána er 13,5 milljarðar kr. Hagnaður vegna myntkörfu nemur 190 milljónum kr.

Tölur á myndum eru í milljónum króna.

Tekjur og gjöld



Útsvarstekjur

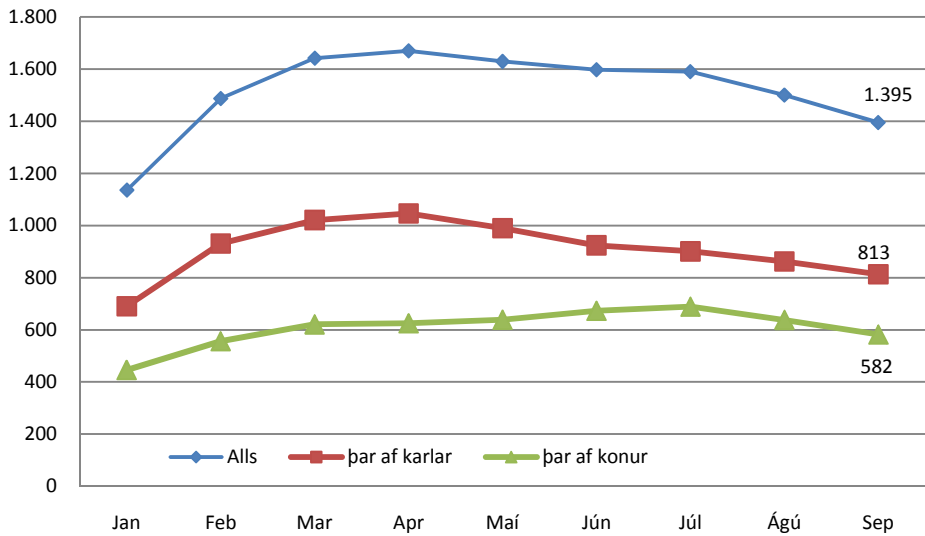


Þróun erlends lánasafns 2009

	Mynt	Vextir	Hlutfall	Staða ISK	Gengishagnaður	Hlutfall hagnaðar	Hagnaður v/körfu	Staða myntar	Gengi
	CAD	0,30%	2,23%	301.585.370	-42.362.035	5,12%	-21.514.496	2.605.489	115,75
	CHF	0,10%	7,67%	1.037.259.621	-60.304.299	7,28%	18.467.394	8.593.700	120,70
	EUR	1,01%	71,39%	9.652.360.000	-619.040.000	74,75%	105.212.648	53.000.000	182,12
	GBP	0,50%	1,88%	253.678.315	-30.539.154	3,69%	-12.656.580	1.268.455	199,99
	JPY	0,18%	4,61%	623.113.727	-21.637.534	2,61%	26.935.230	449.188.096	1,3872
	SEK	0,55%	1,10%	149.311.669	-18.495.159	2,23%	-7.970.538	8.380.292	17,817
	USD	0,25%	11,12%	1.503.472.777	-35.739.082	4,32%	82.079.936	12.109.156	124,16
	Samtals	0,79%	100%	13.520.781.479	-828.117.263	-6,12%	190.553.594		

Félagsþjónusta

Fjöldi atvinnulausra á skrá í Kópavogi 2009



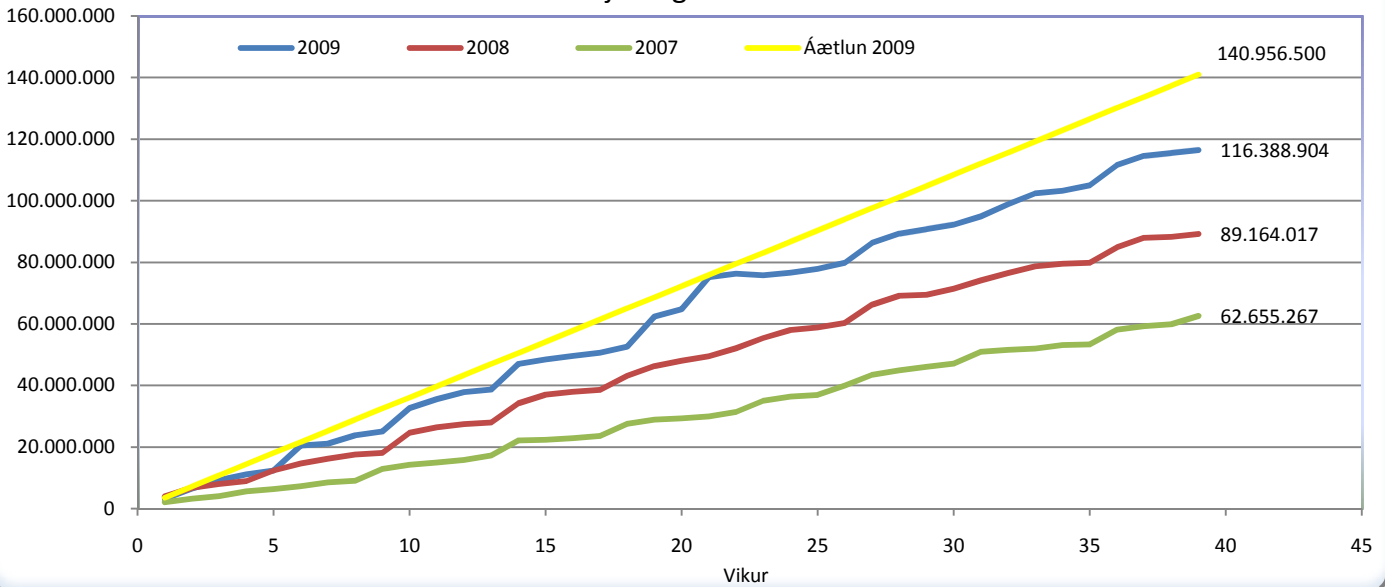
Fjöldi atvinnulausra minnkar milli mánaða. Enn er reiknað með að atvinnuleysi aukist í vetur.

Greiðslur vegna fjárhagsaðstoðar er enn undir áætlun. Ekki voru greiddar heimgreiðslur í ágúst skv. reglum.

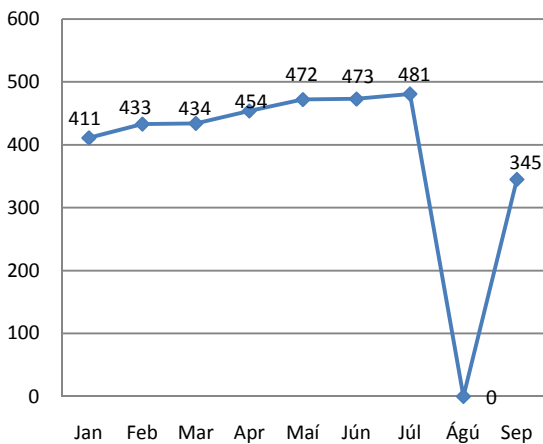
Nokkuð fleiri tilkynningar hafa borist vegna barnaverndarmála en á sama tíma í fyrra.

Á næstu síðu eru upplýsingar um félagslegar leiguíbúðir og húsaleigubætur.

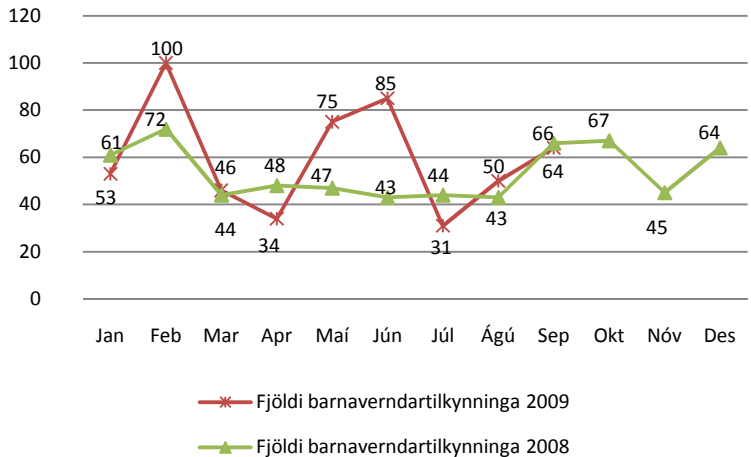
Fjárhagsaðstoð



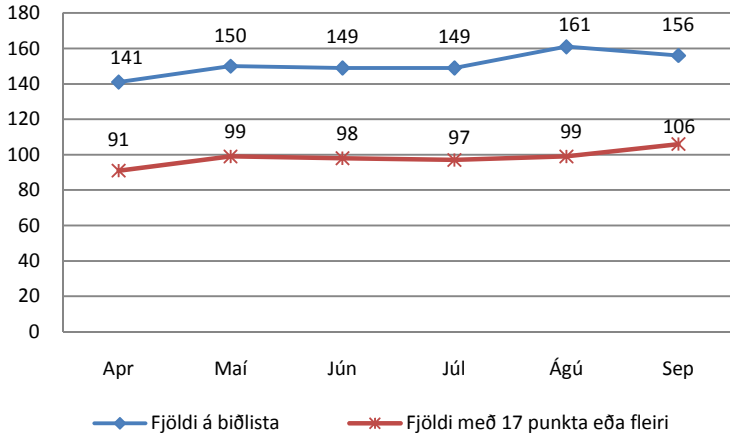
Heimgreiðslur



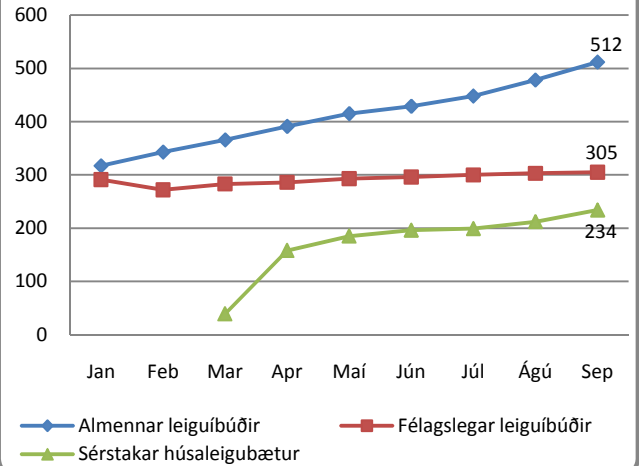
Fjöldi barnaverndartilkynninga 2008 og 2009



Félagslegar leiguíbúðir - biðlisti

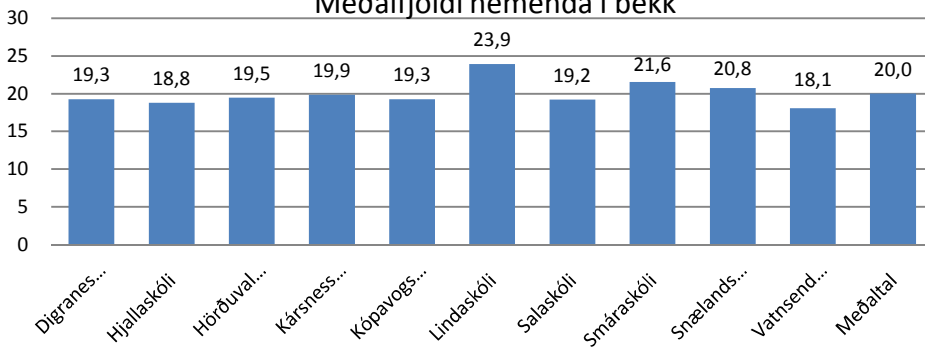


Húsaleigubætur



Fræðslumál

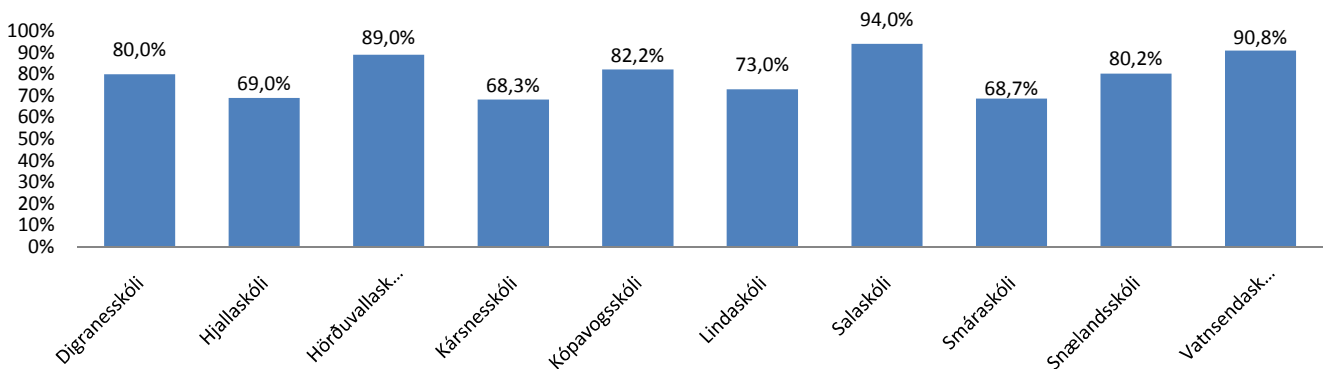
Meðalfjöldi nemenda í bekk



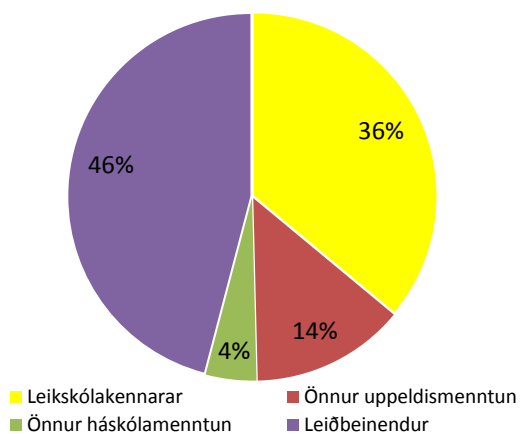
Á mynd 1 má sjá meðalfjölda nemenda í bekkjum. Á mynd 2 er sett fram hlutfall nemenda sem eru í áskrift að skólamáltíðum.

Á mynd 3 sést hlutfall faglærðra og annarra starfsmanna á leikskólum. Á mynd 4 sést fjöldi nemenda í dægradvöl.

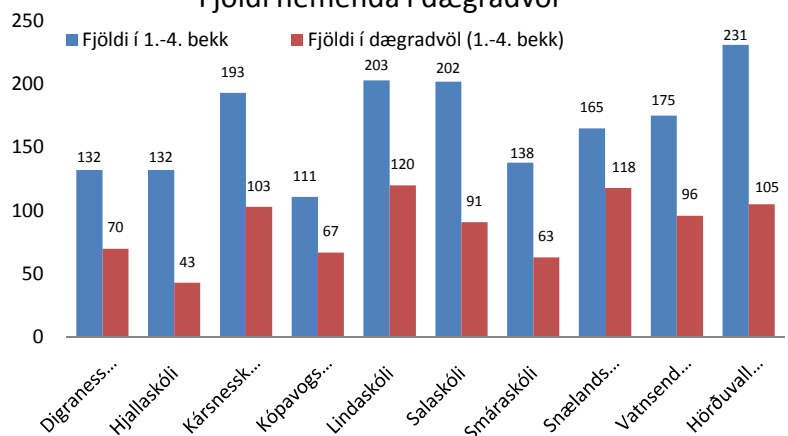
Hlutfall nemenda í áskrift í mótuneyti



Starfsfólk í leikskólum

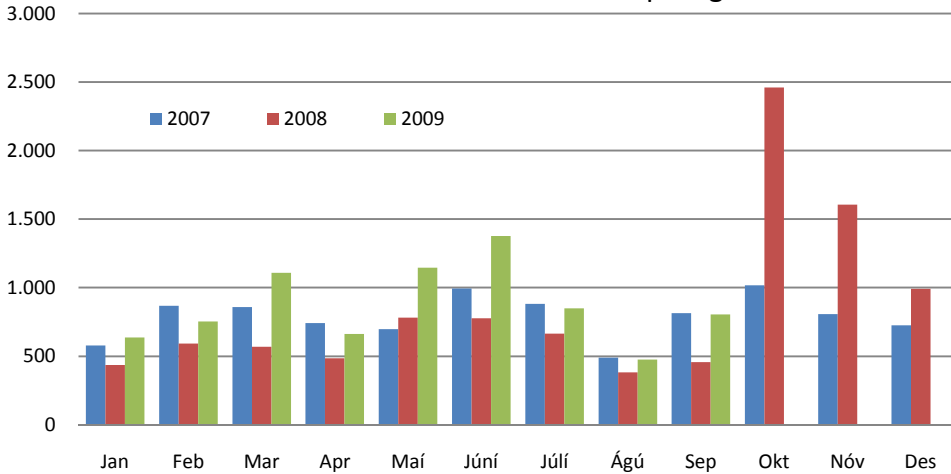


Fjöldi nemenda í dægradvöl



Nýting þjónustu

Aðsókn að Náttúrufræðistofu Kópavogs

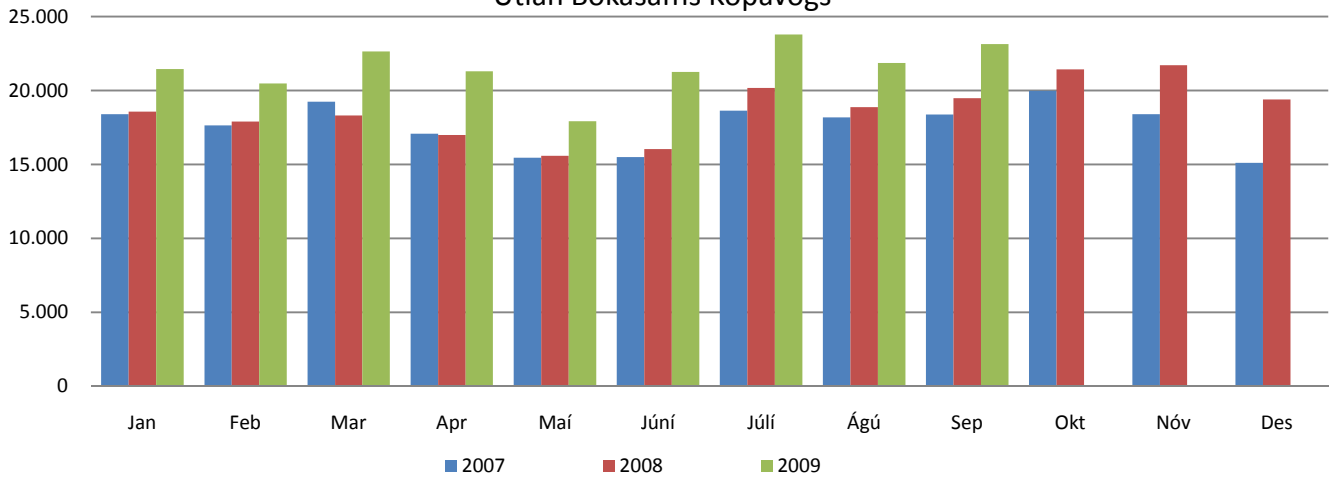


Á Náttúrufræðistofu er teljari sem telur gesti stofunnar.

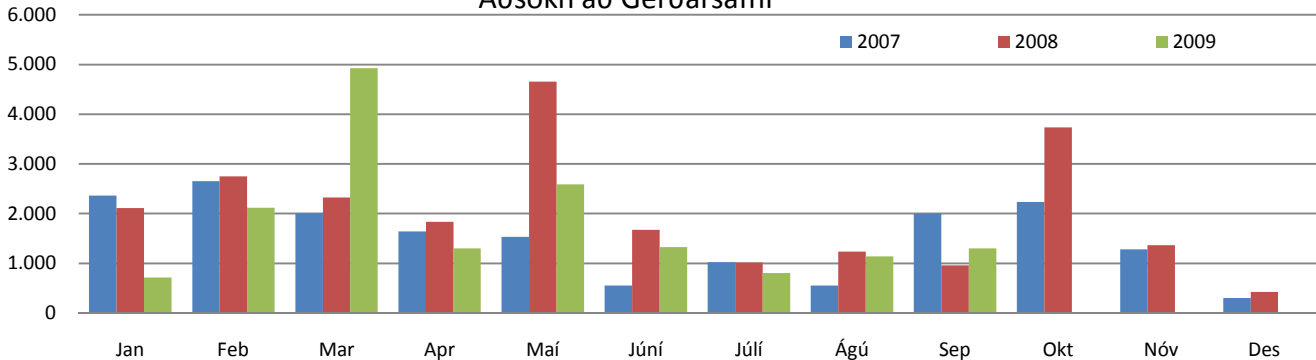
Á bókasafni má sjá yfirlit yfir útlán en þar er einnig teljari yfir gesti. Á síðasta ári voru þar 164 þúsund heimsóknir. Í útlánatölum eru einnig útlán Lindasafns.

Starfsfólk Gerðarsafns, Molans og Tónlistarsafns handtelur gesti.

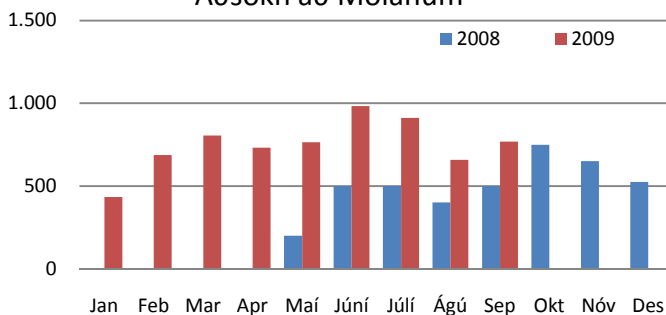
Útlán Bókasafns Kópavogs



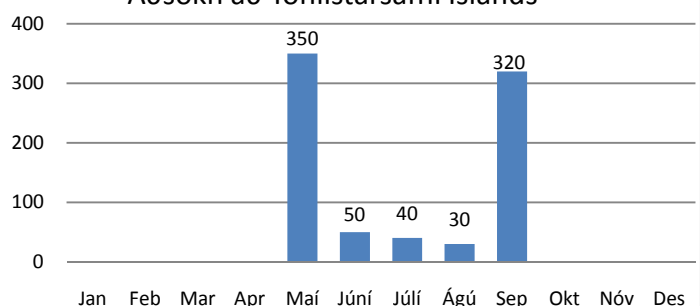
Aðsókn að Gerðarsafni



Aðsókn að Molanum

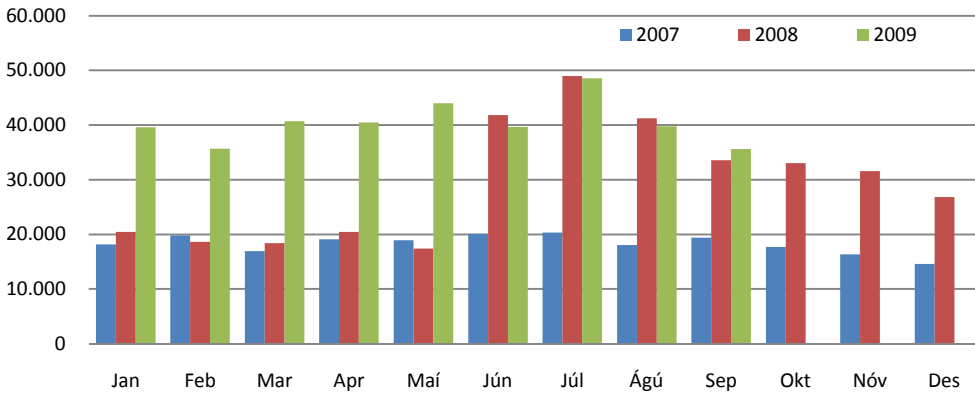


Aðsókn að Tónlistarsafni Íslands



Nýting þjónustu

Aðsókn í Sundlaug Kópavogs



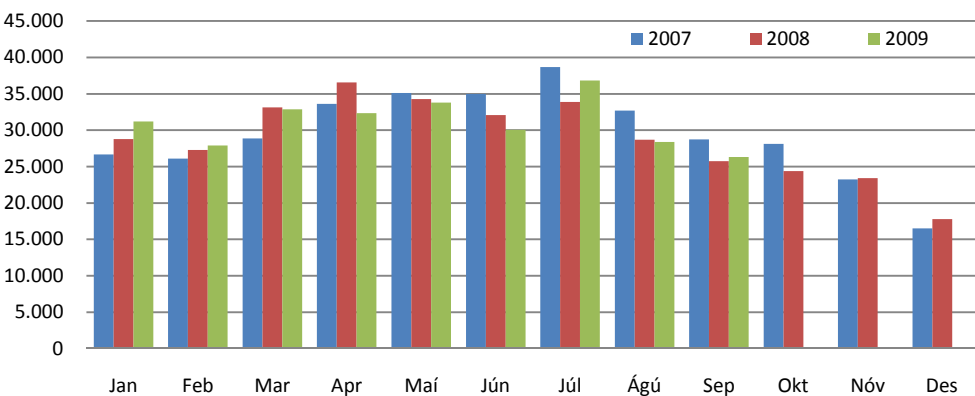
Aðsóknartölur sundlauga sýna aðeins fjölda almennra gesta en ekki iðkendur á æfingum félaga eða börn í skólasundi.

Aðsókn að báðum laugum er meiri í september í ár en á sama tíma í fyrra.

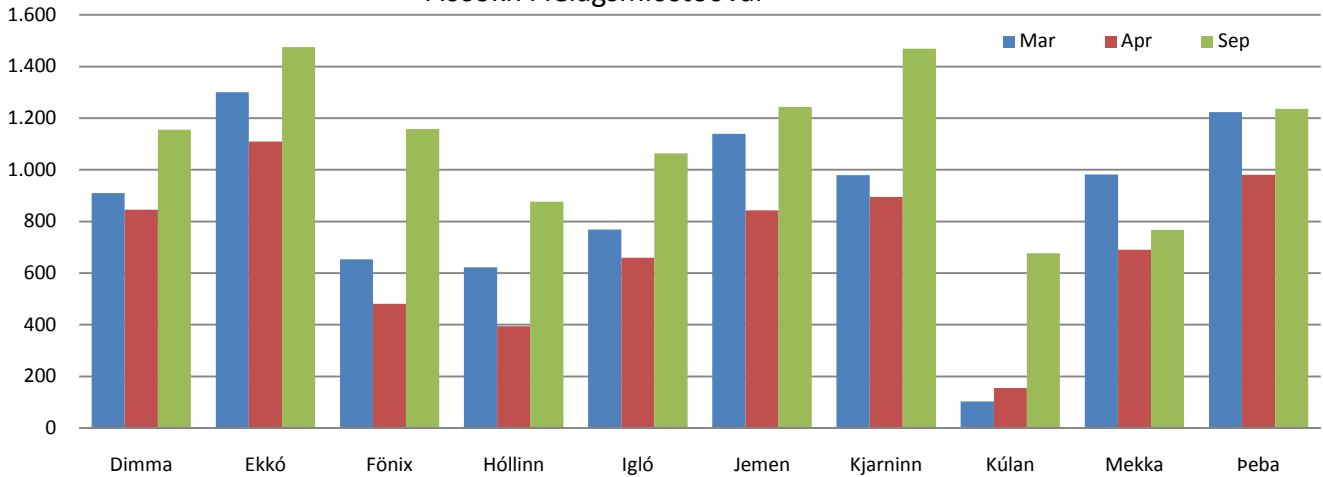
Á mynd 3 eru aðsóknartölur að félagsmiðstöðvum skólanna í mars, apríl og september.

Á mynd 4 er aðsókn að Tónlistarhúsinu, Salnum, samanburður þriggja ára.

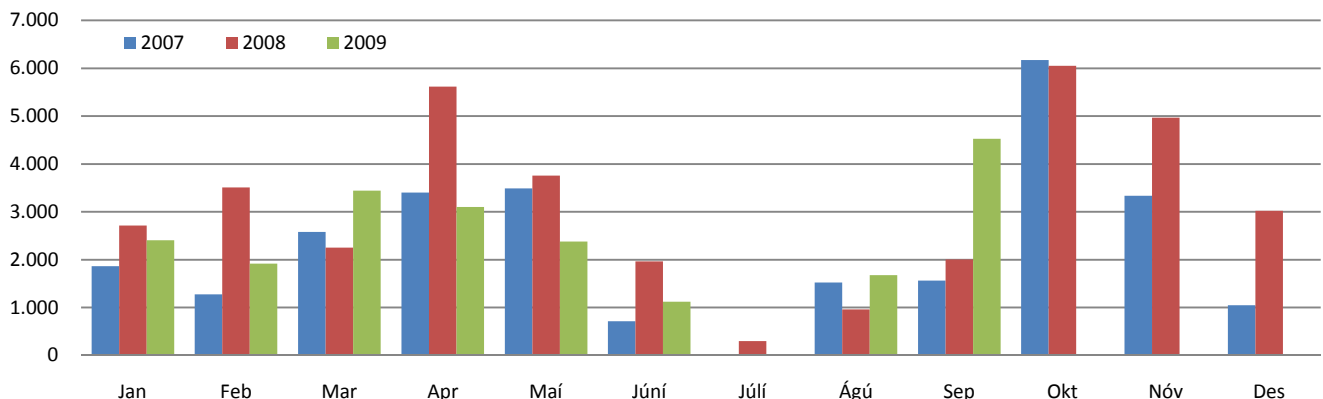
Aðsókn í sundlauginu Versölum



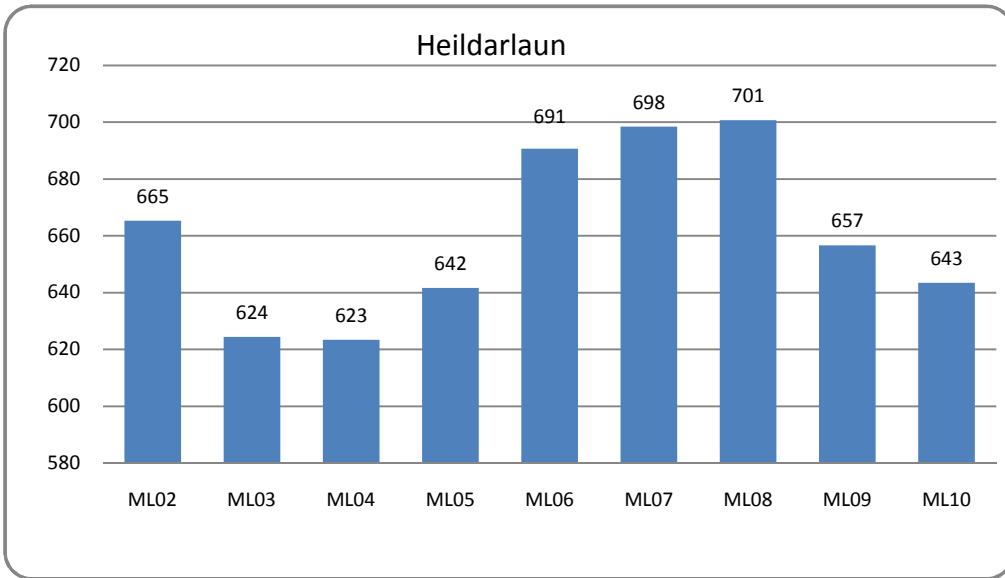
Aðsókn í félagsmiðstöðvar



Aðsókn að Salnum



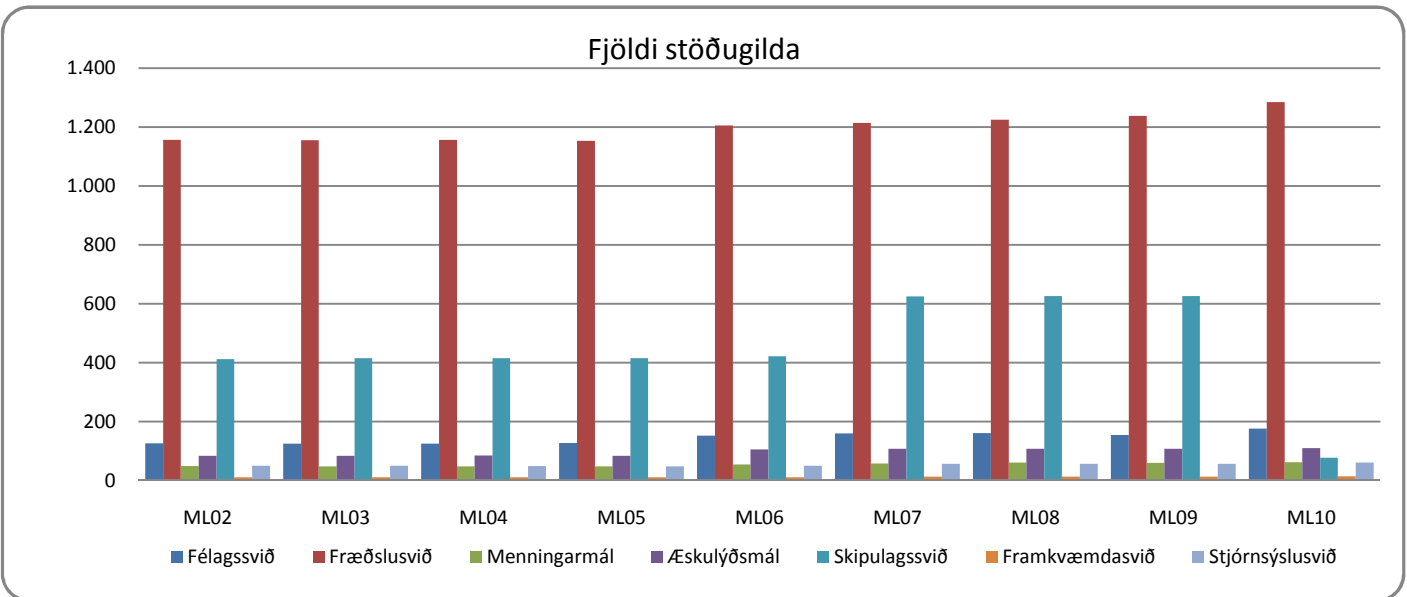
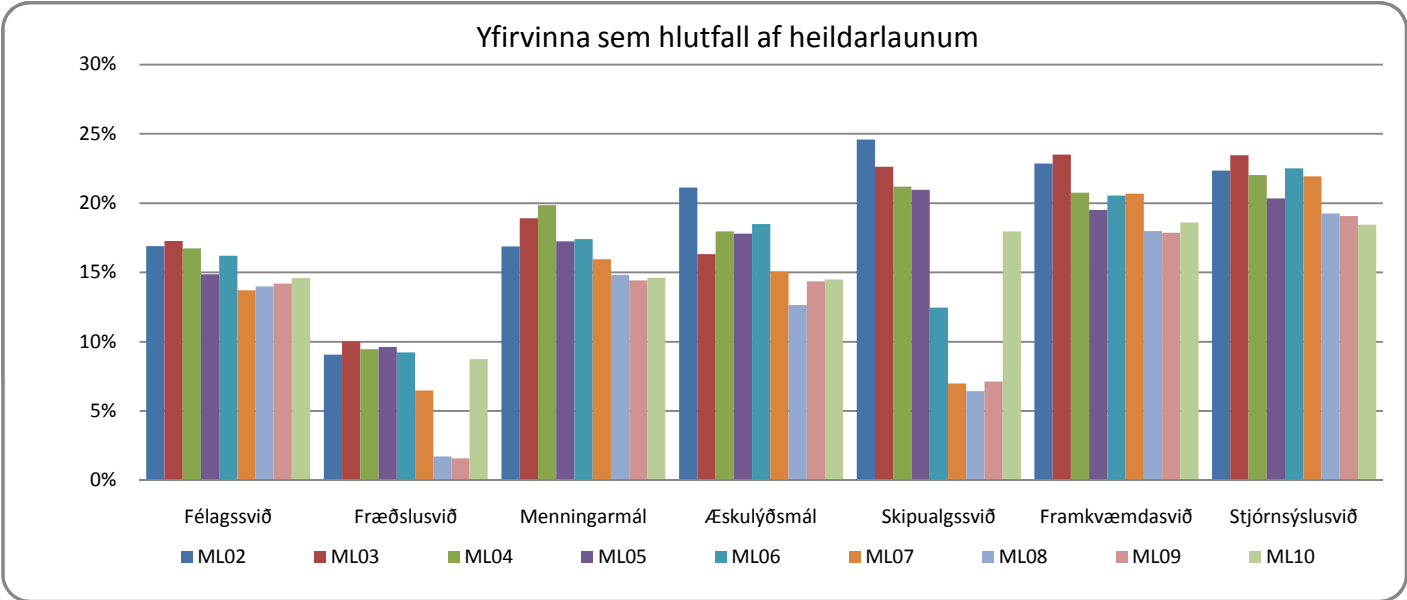
Starfsmannamál



Heildarlaun eru í milljónum króna. ML02 stendur fyrir útborguð mánaðarlaun 1. febrúar. Sú breyting er milli skýrslna að tölur eru nú með launatengdum gjöldum.

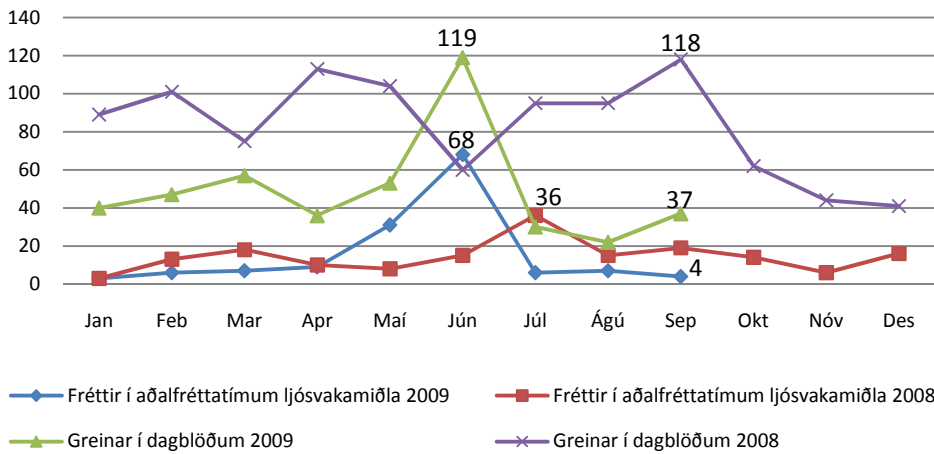
Á mynd 2 má sjá yfirvinnu-hlutfall af heildarlaunum.

Á mynd 3 er að finna fjölda stöðugilda sem greitt er vegna við hver mánaðamót skipt eftir málaflokkum.



Ýmis mál

Fjölmiðlavakt

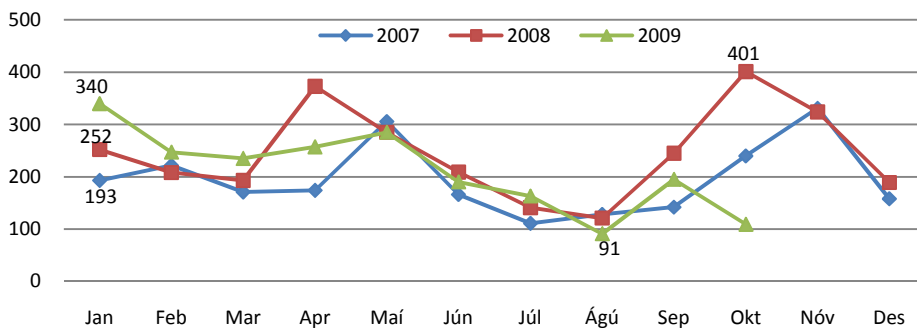


Yfirlit yfir fréttaumfjöllun um Kópavogsbæ er samkvæmt mælingum Fjölmiðlavaktarinnar.

Yfirlit yfir stofnuð mál í mánuði er fengið úr mála- og skjalakerfi bæjarins. Alls hafa verið stofnuð á árinu 2112 mál .

Íbúum hefur fjölgað í bænum á árinu. Þeir voru í upphafi árs 30.018 og þann 1. október 30.401. Það er þó fækkun milli mánaða en þann 15. september voru íbúar 30.455 sem er mesti fjöldi á árinu.

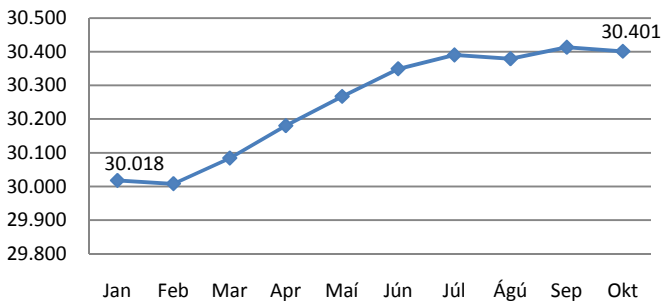
Stofnuð mál eftir mánuðum



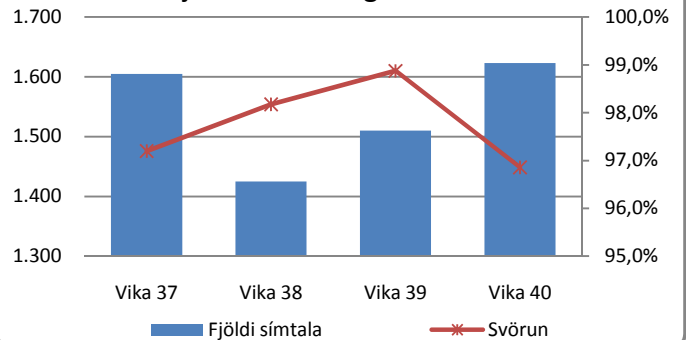
Fjöldi símtala sýnir símtöl í þjónustuveri og hlutfall í svaraðra símtala.

Á mynd 5 er að finna yfirlit yfir beiðnir til UT-deildar, fjölda beiðna, hve margar hafa verið afgreiddar og hve margar beiðnir eru opnar hverju sinni.

Íbúaþróun 2009



Fjöldi símtala og svörun



Verkbeiðnir í Upplýsingatæknideild

