

Velferðarsvið Kópavogs

ÁRSSKÝRSLA
2018



ÚTGEFANDI: VELFERÐARSVIÐ KÓPAVOGSBÆJAR
ÁBYRGÐARMAÐUR: AÐALSTEINN SIGFÚSSON
UPPSETNING: SIGRÍÐUR SIGURJÓNSDÓTTIR
PRENTUN: SAMSKIPTI / www.samskipti.is



EFNISYFIRLIT

RÁÐ OG NEFNDIR BLS. 4

SKIPURIT VELFERÐARSVIÐS BLS. 5

ÁVARP SVIÐSSTJÓRA BLS. 7

SKIPTING FJÁRMAGNS BLS. 9

RÁÐGJAFAR- OG ÍBÚÐAÐEILD BLS. 11

BARNAVERND BLS. 21

ÞJÓNUSTU- OG RÁÐGJAFARDEILD FATLAÐRA BLS. 31

ÞJÓNUSTU- OG RÁÐGJAFARDEILD ALDRAÐRA BLS. 41

ALMENN SKRIFSTOFA BLS. 53

RÁÐ OG NEFNDIR

BARNAVERNDARNEFND

FORMAÐUR NEFNDAR

SIGURBJÖRG VILMUNDARDÓTTIR

AÐALMENN

FRIÐRIK SIGURÐSSON

MATTHÍAS BJÖRNSSON, VARAFM.

STEINI ÞORVALDSSON

UNNUR BERGLIND FRÍÐRIKSDÓTTIR

VARAMENN

BRAGI MICHAELSSON

GUÐRÚN S. VIGGÓSDÓTTIR

INGIBJÖRG ÝR JÓHANNSDÓTTIR

KAREN E. HALLDÓRSDÓTTIR

MAGNÚS NORÐDAHL

VELFERÐARRÁÐ

FORMAÐUR NEFNDAR

GUÐMUNDUR G. GEIRDAL

AÐALMENN

ANDRÉS PÉTURSSON

BALDUR ÞÓR BALDVINSSON

BJÖRG BALDURSDÓTTIR

DONATA H. BUKOWSKA

RAGNHEIÐUR S. DAGSDÓTTIR

SIGURBJÖRG ERLA EGILSDÓTTIR ÁH.

SIGURLAUG KRISTÍN SÆVARSDÓTTIR

VARAMENN

GUÐRÚN S. VIGGÓSDÓTTIR

HÁKON HELGI LEIFSSON VARAÁH.

HELGA MARÍA HALLGRÍMSDÓTTIR

JÓN FINNBOGASON

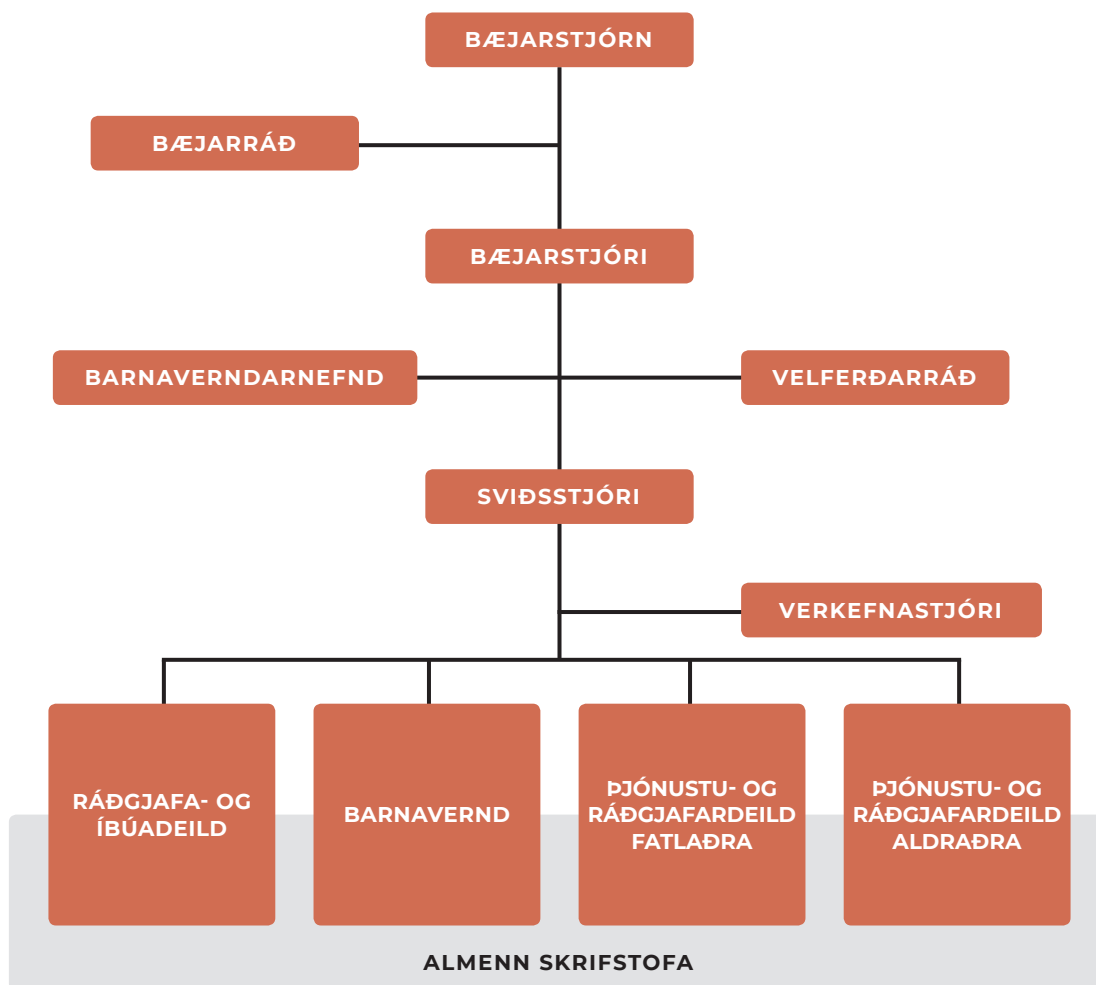
KAREN E. HALLDÓRSDÓTTIR

PÉTUR HRAFN SIGURÐSSON

THEODÓR JÚLÍUSSON

TÓMAS TÓMASSON

SKIPURIT VELFERÐARSVIÐS





ÁVARP SVIÐSSTJÓRA

1

Það er von mín að þessi ársskýrsla gefi góða mynd af þeirri félagsþjónustu sem Kópavogsbær veitir íbúum sínum. Á 47 árum hefur velferðarsviðið þróast í það sem það er í dag og sinnir það meðal annars málefnum barna skv. barnaverndarlögum, þjónustu við fatlaða, þjónustu við aldraða er lýtur að skyldum sveitarfélaga, ferðaðþjónustu, ráðgjöf, húsnæðismálum og fjárhagsaðstoð til þeirra sem eiga vart til hnífs og skeiðar. Öll þessi verkefni eru innt af hendi af samhentum og góðu starfslíði velferðarsviðs. Verkefnið lúta að samskiptum og samvinnu við einstaklinga og eins oft og þau eru gefandi geta þau jafnframt verið erfið. Það skiptir því miklu máli að skapa starfsumhverfi sem er í senn hvetjandi og ánægjulegt. Á þetta er lögð áhersla. Félagþjónusta er í eðli sínu breytileg. Hún tekur mið af þeim þörfum sem íbúar hafa fyrir þjónustu, óháð aldri eða aðstæðum. Þó verður ekki litið fram hjá mikilvægi þess að leggja meiri áherslu á þjónustu við færniskerta aldraða Kópavogsbúa. Greinilegt er að núverandi þjónusta ríkis og sveitarfélaga hefur ekki haldið í við þá miklu fjölgun aldraðra sem orðið hefur á undanförmum árum. Hlutfallslegur fjöldi aldraðra af heildaríbúafjölda er 12,8 prósent, en þess má geta að árið 1991 var þetta hlutfall 7,7prósent. Yfir 60 prósent þeirra sem nota heimaþjónustu í dag eru 80 ára og eldri eða alls um 366 einstaklingar. Spurning er hvort sú þjónusta nægi sé haft í huga að 143 aldraðir íbúar voru á á biðlista, í lok árs, eftir þeim 70 dagdvalarrýmum sem eru í bænum og 50 íbúar biðu eftir hjúkrunarrýmum. Hvort tveggja, rekstur dagdvalarrýma og hjúkrunarrýma er á ábyrgð ríkisins. Með tilkomu viðbyggingar við hjúkrunarheimilið í Boðabíngi mun þetta ástand lagast, en þó verður að hafa í huga að hjúkrunarheimilin þjónusta ekki aðeins það sveitarfélag sem þau eru staðsett í. Þá er sérstaklega mikilvægt að auka fjölda dagdvalarrýma í bæjarfélaginu verulega, en í því úrræði felst afar mikilvæg þjónusta fyrir færniskerta aldraða og fjölskyldur þeirra. Með þessum áherslum og með aðkomu öflugrar heimaþjónustu og heimahjúkrunar væri þjónusta við aldraða ákjósanleg. Það má líka halda því fram að einblínt hafi verið um of á hjúkrunarþátt í þessum málum og þá að sama skapi að aðrir þættir hafi ekki verið tíundaðir nægjanlega

vel eins og andleg líðan aldraðra. En með tilheyrandi og nauðsynlegum úrræðum er þörfum aldraðra mætt á þeirra forsendum og með þeim hætti er þeim gefinn kostur á þeim sjálfsögðu mannréttindum að fá að eldast með reisn og njóta virðingar. Margt annað mætti tíunda þegar kemur að því hvað mætti gera betur eða hverjar aðrar áherslur ættu að vera til staðar. Efling barnaverndar með áherslu á fyrirbyggjandi aðgerðir og snemmtæka íhlutun er mikilvæg leið til að sporna við óheillaþróun fyrir börn þar sem foreldrar valda ekki því mikilvæga og vandasama hlutverki að annast um börn sín. Í landinu þarf verulega að endurskipuleggja barnaverndarstarf og um leið að horfa til langrar framtíðar. Ekki síður er mikilvægt að veita börnum og foreldrum þeirra stuðning þegar erfiðleikar eru hjá börnunum sjálfum. Í þessu sambandi má þó nefna að bæjaryfirvöld hafa lagt áherslu á uppeldisnámskeið fyrir börn og foreldra og halda starfsmenn velferðarsviðs og menntasviðs þau í samvinnu. Þá er lögð áhersla á að koma til móts við fólk sem skortir fjárhagslegt og félagslegt öryggi af margvíslegum ástæðum, bæði með ráðgjöf, fjárhagsaðstoð og úthlutun félagslegra íbúða. Á sl. ári var áfangenheimili fyrir karla sett á laggirnar. Óumdeilanlegt er að gera þarf gangskör að því að opna sambærilegt heimili fyrir konur. Þá eru samningar meðal annars við Fjölsmiðjuna og Hugarafl og hafa þeir samningar nýst mörgum vel. Útilokað er að gera öllu skil í aðfararorðum eins og starfsemi Áttunnar, margbreytilegri og flókinni þjónustu við fatlaða Kópavogsbúa og öðru sem velferðarsvið hefur með höndum. Ég vona þó, eins og áður segir, að þessi ársskýrsla sem er sú 28. í röðinni gefi lesendum tækifæri til að átta sig á eðli og umfangi þjónustu velferðarsviðs og dýpka skilning sinn jafnframt á mikilvægi þess að samfélagið búi við og viðhaldi margvíslegri þjónustu við þá sem eiga erfitt með að takast á við verkefni daglegs lífs. Að þessum orðum sögðum vil ég þakka frábæru og áhugasömu starfsfólki þeirra vinnu en jafnframt þeirra framlagi til þess að gera velferðarsvið að góðum vinnustað.

Með kveðju,
Aðalsteinn Sigfússon

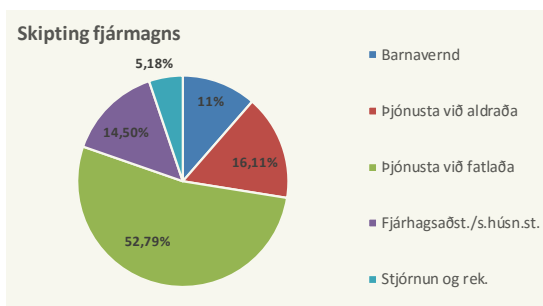
SKIPTING FJÁRMAGNS

Á verðlagi des 2018					
	2014	2015	2016	2017	2018
<i>Vísitala neysluverðs</i>	<i>1,086</i>	<i>1,066</i>	<i>1,048</i>	<i>1,028</i>	<i>1,000</i>
Barnaverndarnefnd	3.816.814	1.960.431	2.256.206	3.267.290	4.100.348
Velferðarráð	4.413.111	5.568.478	7.028.442	14.582.503	11.562.263
Skrifstofuhald	113.163.308	121.472.379	115.474.638	123.629.248	161.656.031
Barnavernd	109.767.219	123.367.555	136.649.688	153.949.554	174.191.649
Ráðgjafar- og íbúðadeild	96.521.140	96.690.868	101.982.461	97.165.292	89.804.660
Öldrunarmál: Skrifstofa	44.226.110	40.162.185	67.469.200	43.932.137	48.331.390
Málefni fatlaðs fólks: Skrifstofa	32.850.021	35.922.610	37.672.187	40.164.882	41.432.220
Ferðapjónusta	60.475.199	65.206.970	97.977.528	90.930.033	104.739.089
Endurgreiðslur (IS+Útsv.+millir)	-1.124.436.528	-1.219.925.619	-1.232.658.279	-1.404.551.778	-1.403.409.771
Gjöld	1.166.024.041	1.292.781.426	1.442.569.576	1.572.476.935	1.657.053.311
Vegna yfirf. málefna fatlaðs fólks	41.587.513	72.855.808	209.911.297	167.925.157	253.643.540
Fjárhagsaðstoð	322.919.452	299.087.134	241.800.297	180.190.590	203.854.676
Tilsjón og persónuleg ráðgjöf	41.285.462	41.900.425	41.230.258	32.837.066	32.307.832
Liðveisla	91.318.987	119.092.216	121.135.421	114.426.716	127.672.025
Niðurgreidd leikskólagjöld	22.562.234	22.993.535	27.899.281	26.773.213	24.232.380
Fósturlaun og vistanir	76.920.295	74.158.787	90.060.503	109.220.031	141.146.666
Áttan uppeldisráðgjöf	19.118.396	18.770.765	21.275.118	23.405.298	29.569.578
Úrræði Dalbrekku	8.440.628	0	0	0	0
Húsaleigubætur nettó	147.829.759	139.168.250	135.468.926	133.695.993	130.149.996
Félagsleg heimaþjónusta	210.770.669	230.307.168	213.170.772	227.268.515	237.167.279
Lífeyrisþegar: Framlög, sund og stræto	56.871.113	74.512.014	79.331.314	77.457.111	83.139.573
Boðþing: Til Hrafnistu	8.846.044	9.008.927	9.280.516	908.023	0
Afsláttur fasteignagjalda	60.562.318	58.116.286	67.781.478	78.782.719	107.077.245
Roðasali: Sambýli og dagvist	31.589.752	53.538.047	51.556.982	63.929.498	62.888.089
Hörðukór búsetuúrræði	28.153.039	32.744.569	23.541.790	25.566.348	30.649.011
Dvöl			11.214.522	13.354.551	12.985.368
Styrkir og jafnréttismál	6.754.301	8.504.096	8.457.723	7.034.398	10.745.173
Velferðarmál með endurgr. * & **	1.640.762.884	1.745.109.505	1.919.626.547	1.850.396.165	2.123.046.081
Velferðarmál án endurgr. * & **	1.952.583.429	2.058.880.043	2.878.138.615	2.956.890.494	3.342.337.014
Staða miðað við áætlun	104,48%	99,39%	103,26%	97,84%	105,09%
Skatttekjur Kópavogsbæjar	19.535.191.471	21.044.417.810	23.299.811.484	23.306.576.382	24.950.823.926
Hlutfall útgjalda velferðarsviðs/skatttekjur	8,40%	8,29%	8,24%	7,94%	8,51%
Íbúafjöldi Kópavogsbæjar	33.205	34.140	35.246	35.970	36.975
Félagsmál: Kostn./íb.	49.413	51.116	54.464	51.443	57.418
Fjárhagsaðstoð: Kostn./íb.	9.725	8.761	6.860	5.009	5.513

* 2014 og 2015 bókfærðust endurgreiðslur frá jöfnunarsjóði inn á velferðarsvið en ekki útsvarstekjur.

** 2016, 2017 og 2018 bókuðust hvorki jöfnunarsjóðstekjur né útsvarstekjur inn á velferðarsvið.

Hér fyrir neðan má sjá skiptingu fjármagns milli deilda en sú skipting hefur lítið breyst frá síðasta ári.



Kostnaður við þjónustu við fatlaða, sem sveitarfélagið tók við af ríkinu 2011 hefur vaxið jafnt og þétt í gegnum árin með vaxandi

þjónustustigi. Greiðslur frá ríkinu hafa ekki náð að fylgja honum eftir.

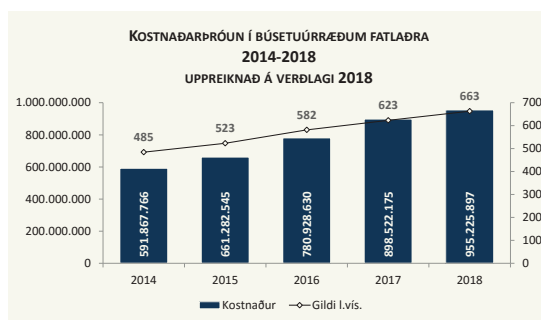
Einnig má geta þess að lögboðin hlutdeild sveitarfélagsins í þessum þjónustubáttum hefur jafnframt farið vaxandi og má því segja að yfirfærslunni hafi fylgt töluverður afleiddur kostnaður sem skýrir þá hluta af halla samkvæmt kostnaðartöflu. Stjórnunarkostnaður er settur inn til að sýna reiknaðan kostnað við stjórnsýslu og er viðmiðunarprósenta sett sem 5 prósent af kostnaði.

Kostnaður og tekjur vegna yfirfærslu málefna fatlaðra frá ríki til sveitarfélaga

Tölur á verðlagi des 2018

	2011	2013	2015	2017	2018
Tekjur	834.180.086	1.037.451.684	1.219.925.619	1.404.551.778	1.403.409.771
Framlög frá Jöfnunarsjóði	395.465.208	532.355.347	643.862.034	733.674.066	758.718.810
Hlutdeild í útsvari 0,25%	240.576.631	283.040.837	309.457.708	370.235.057	400.000.000
Millirukkun og annað	198.138.248	222.055.501	266.605.876	300.642.655	244.690.961
Gjöld	831.429.343	1.043.101.438	1.292.781.426	1.572.476.935	1.657.053.311
Launakostnaður	25.844.172	22.697.090	18.547.089	24.521.700	23.132.245
Rekstur - vörukaup	688.399	255.514	53.844	245.719	256.035
Rekstur - þjónustukaup	7.996.666	4.413.305	4.501.429	603.082	1.210.516
Aðkeypt - millipjónusta	51.672.347	130.907.756	161.192.243	187.887.692	262.658.263
Reiknuð afnot, styrkir og framlög	25.722.045	26.815.718	44.594.706	50.312.206	41.397.007
Stuðningsfjölskyldur	15.558.801	23.033.400	29.824.894	30.748.747	42.839.551
Ás - Kastalagerði	55.665.520	63.785.134	73.932.020	84.617.717	84.000.000
Heimili og íbúðakjarnar	355.679.729	420.728.696	513.854.046	739.667.045	796.274.982
Hrauntunga áfangageimili	48.913.612	56.211.049	73.496.479	74.760.147	74.950.915
Hæfingarstöðvar	159.772.459	164.660.036	199.665.389	210.281.949	148.944.060
Örvi starfsþjálfun	35.660.488	54.273.491	64.462.940	61.783.173	59.258.172
Frekari liðveisla	48.255.107	75.320.251	108.656.347	107.047.760	122.131.565
Afkoma (-tap)	2.750.743	-5.649.754	-72.855.808	-167.925.157	-253.643.540
Stjórnunarkostnaður (5%)	41.571.467	52.155.072	64.639.071	78.623.847	82.852.666
Afkoma m. stj.kostnaði (-tap)	-38.820.724	-57.804.826	-137.494.879	-246.549.003	-336.496.206

Myndin hér til hliðar sýnir kostnaðarþróun í öllum búsetuúrræðum fatlaðra. Kostnaður fylgir hækkun á launavísitölu á tímabilinu. Hækkun 2016 skýrist af opnun búsetuúrræðis í Austurkór.



RÁÐGJAFAR- OG ÍBÚÐADEILD

2

Í ráðgjafar- og íbúðadeild störfuðu 9 starfsmenn í 8,0 stöðugildum í lok árs en stöðugildi voru 9,0 í upphafi árs. Í árslok störfuðu 6 ráðgjafar í 5,0 stöðugildum við félagslega ráðgjöf og fjárhagsaðstoð. Að auki störfuðu tveir þjónustufulltrúar í deildinni, annar við afgreiðslu á fjárhagsaðstoð og hinn við umsýslu leiguíbúða.

Deildarstjóri er Rannveig María Þorsteinsdóttir.

VERKSVIÐ

Hlutverk deildarinnar er að veita þjónustu, aðstoð og ráðgjöf samkvæmt lögum nr. 40/1991 um félagsþjónustu sveitarfélaga og starfa skv. húsaleigulögum nr. 36/1994.

Meginverkefni varða:

- Félagslega ráðgjöf
- Fjárhagsaðstoð
- Atvinnuráðgjöf og vinnumiðlun
- Endurhæfingu
- Áfangaheimili
- Félagslegt leiguhúsnæði

FÉLAGSLEG RÁÐGJÖF OG FJÁRHAGSAÐSTOÐ

Markmið laga um félagsþjónustu er að tryggja fjárhagslegt og félagslegt öryggi íbúa og stuðla að velferð þeirra á grundvelli samhjálp, meðal annars með því að bæta lífskjör þeirra sem standa höllum fæti.

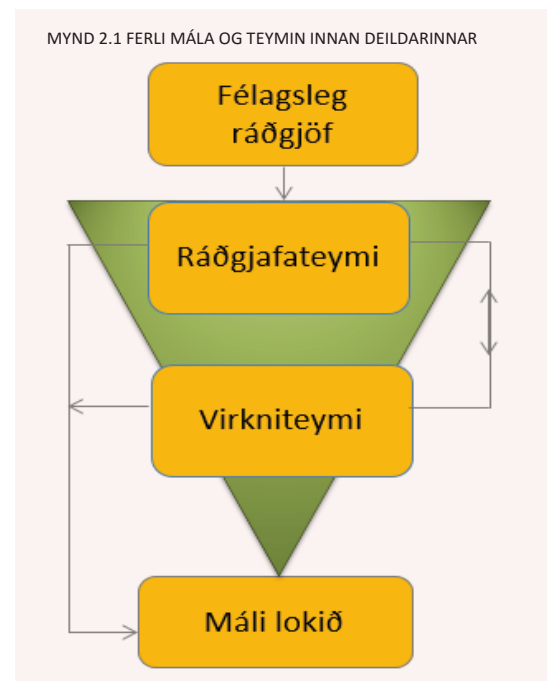
Fjölskyldur og einstaklingar sem orðnir eru 18 ára geta leitað eftir þjónustu, aðstoð og ráðgjöf hjá ráðgjafar- og íbúðadeild í málum sem varða fjárhagsvanda, framfærslu eða aðra félagslega erfiðleika.

Upplýsingagjöf og leiðsögn um réttindi og skyldur í velferðarkerfinu eru stór þáttur í starfi ráðgjafa. Veitt aðstoð er gjarnan tímabundin, t.d. þegar um er að ræða skammvinn veikindi, áföll eða atvinnuleysi. Í mörgum tilvikum þarf þjónustu til lengri tíma, ekki síst þegar einstaklingur hefur glímt við langvarandi veikindi eða langtíma atvinnuleysi.

TEYMISVINNA

Í lok síðasta árs voru starfrækt þrjú teymi í félagslegri ráðgjöf og fjárhagsaðstoð; ráðgjafateymi, endurhæfingarteymi og atvinnuver. Í byrjun þessa árs voru atvinnuver og endurhæfingarteymi sameinuð undir heitinu virkniteymi, sjá mynd 2.1. Verkefni teyma felast annars vegar í félagslegri ráðgjöf og afgreiðslu umsókna um fjárhagsaðstoð og hins vegar í einstaklingsvinnu þar sem markvisst er unnið að því, eftir því sem við á, að bæta félagslega og fjárhagslega stöðu einstaklinga með endurhæfingu eða með því að aðstoða einstaklinga til að fara út á vinnumarkaðinn.

MYND 2.1 FERLI MÁLA OG TEYMIN INNAN DEILDARINNAR



Ráðgjafateymi móttækur öll erindi frá íbúum sem varða félagslega ráðgjöf og fjárhagsaðstoð. Þar fer fram upplýsingaöflun, greining, mat og ráðgjöf og mál eru ýmist afgreidd af ráðgjafa eða vísað í réttan farveg. Auk þess annast ráðgjafar í ráðgjafateymi afgreiðslu á fjárhagsaðstoð, þ.e. fara yfir fylgigögn og ganga úr skugga um rétt íbúa ásamt því að veita félagslega ráðgjöf og bráðaaðstoð þegar þörf krefur. Í árslok tilheyrðu fjórir starfsmenn ráðgjafateymi; þrír ráðgjafar og einn þjónustufulltrúi.

Íbúar leita í auknum mæli eftir ráðgjöf og leiðsögn hjá ráðgjafateymi vegna ýmissa vandamála, s.s. húsnæðisvanda, fjárhagslegs vanda, félagslegs vanda og út af ýmsum persónulegum vanda. Veittar eru upplýsingar um réttindi sem kunna að vera til staðar og málum er beint í réttan farveg til úrlausnar. Ráðgjöfin er ýmist veitt með símtölum, viðtölum eða greinargerðum eftir því sem við á hverju sinni. Fjöldi erinda 2015 var 1.215 en 1.999 árið 2018.

Virkniteymi hefur á að skipa tveimur ráðgjöfum sem vinna með þeim sem hafa fengið fjárhagsaðstoð í tvo mánuði eða lengur. Starf ráðgjafa tekur mið af stöðu viðkomandi, þ.e. hvort hann búi yfir vinnufærni eða ekki.

Þeir sem ekki eru vinnufærir skila læknisvottorðum því til staðfestingar. Starf ráðgjafa með óvinnufærum einstaklingum felst í að vinna að virkni með samningum um félagslega ráðgjöf eða með gerð endurhæfingaráætlana sem miða að því að byggja upp vinnufærni. Þegar við á er málum vísað í Virk starfsendurhæfingu eða beiðnum um endurhæfingarlífeyri eða tímabundið eða varanlegt örorkumat hjá Tryggingastofnun er fylgt eftir, en umsóknir eru í verkahring lækna.

Starf ráðgjafa með vinnufærum einstaklingum felst í ráðgjöf og stuðningi sem miðar að atvinnuþátttöku og þá með atvinnuráðgjöf, stuðningi við atvinnuleit, hvatningu, eftirfylgni markmiða og sérstökum úrræðum eftir þörfum. Fyrir liggur að þeir sem hafa verið lengi atvinnulausir og á félagslegum bótum þurfa oft töluverðan stuðning til að komast aftur í virkni, enda eru kvíði og depurð oft fylgikvillar langvarandi óvirkni.

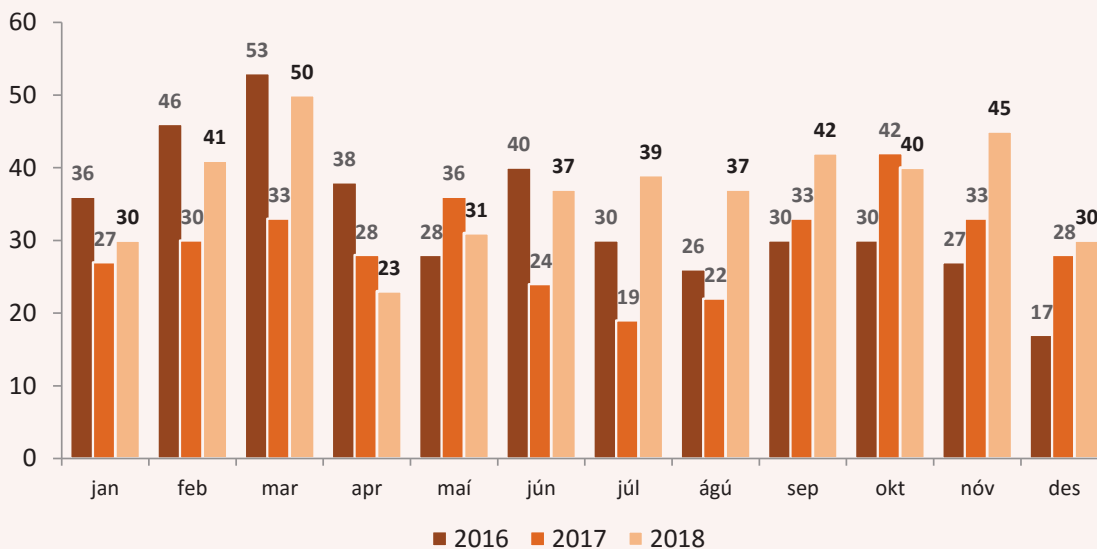
FJÁRHAGSAÐSTOÐ

Fjárhagsaðstoð er veitt samkvæmt reglum sem bæjarstjórn setur. Annars vegar er um að ræða grunnaðstoð fjárhagsaðstoðar sem veitt er þegar einstaklingur, hjón eða sambúðarfólk hefur skattskyldar tekjur undir ákveðnum viðmiðunarmörkum. Á árinu voru viðmiðunarmörkin kr. 181.500,- á mánuði fyrir einstakling og kr. 290.400,- fyrir hjón og sambúðarfólk sem býr í eigin húsnæði eða er með þinglýstan húsaleigusamning. Hins vegar eru svonefndar heimildargreiðslur vegna sérstakra aðstæðna að uppfylltum ákveðnum skilyrðum. Hér er um að ræða námsaðstoð, húsbúnaðaraðstoð, útfararstyrki, greiðslur vegna sérfræðiaðstoðar, aðstoð vegna fyrirframgreiðslu húsaleigu, aðstoð vegna sérstakra erfiðleika, sérstaka aðstoð til foreldra vegna barna, aðstoð vegna endurhæfingar og desemberstyrki.

Öll fjárhagsaðstoð er einstaklingsbundin og skal hún miða að því að hvetja til sjálfsbjargar og virkni í samfélaginu. Sérhverjum sem sækir um aðstoð er skylt að leita sér að atvinnu og taka þeirri atvinnu sem býðst nema veikindi, örorka, aldur eða aðrar gildar og staðfestar ástæður hamli því. Fjárhagsaðstoð er öryggisnet, þ.e. tímabundið úrræði og neyðarráðstöfun til þess að forða einstaklingum og fjölskyldum frá örbirgð.

Nýskráningar vegna umsókna um fjárhagsaðstoð voru samtals 444 samanborið við 355 á síðasta ári sem er aukning um rúm 25 prósent, sjá mynd 2.2. Samtals var fjárhagsaðstoð afgreidd til 421 heimilis samanborið við 401 heimili á síðasta ári.

2.2 NÝSKRÁNINGAR UMSÓKNA UM FJÁRHAGSAÐSTOÐ 2016 TIL 2018



Velferðarsvið hefur stutt einstaklinga 16 ára og eldri til að nýta sér verkþjálfun og fræðslu í Fjölsmiðjunni og voru 28 einstaklingar í þjálfun hjá Fjölsmiðjunni á árinu, en 20 á síðasta ári. Af þessum 28 nemum voru 13 með tilvísun frá barnavernd, 13 frá ráðgjafar- og íbúðadeild og 2 frá þjónustu- og ráðgjafardeild fatlaðra. Fjöldi einstaklinga sem fékk aðstoð til náms á árinu var 20 en þeir voru 21 á síðasta ári.

Alls hættu 193 að nýta sér fjárhagsaðstoð á árinu.

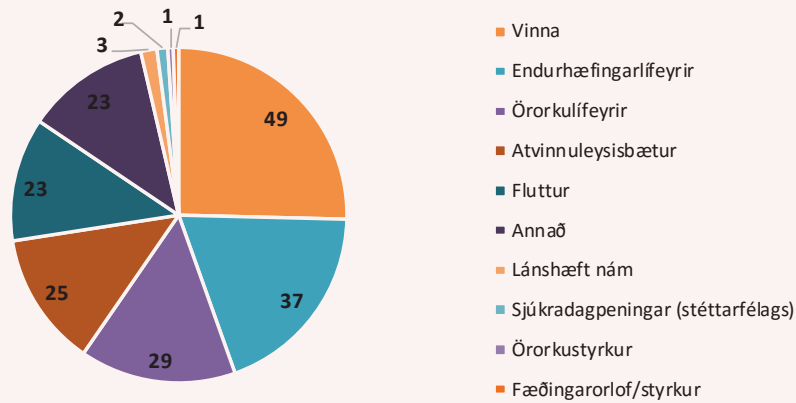
Ástæður þess má sjá á mynd 2.3

Af útskriftarhópnum fóru 49 í vinnu eða 25 prósent, 37 eða tæp 20 prósent fóru á endurhæfingarlífeyri og 29 eða 15 prósent á örorkulífeyri.

Eins og áður sagði fékk alls 421 heimili fjárhagsaðstoð á árinu, sjá mynd 2.4, samanborið við 401 heimili á síðasta ári, sem er aukning um 5 prósent. Þar af fengu alls 192 heimili greitt samkvæmt heimildarákvæðum í reglum Kópavogsbæjar um fjárhagsaðstoð. Tæpur þriðjungur heimila (114 heimili) fékk aðstoð í einn mánuð á árinu, 55 prósent fengu aðstoð í þrjá mánuði (222 heimili) og 7 prósent eða 30 heimili í 12 mánuði (sjá mynd 2.5).

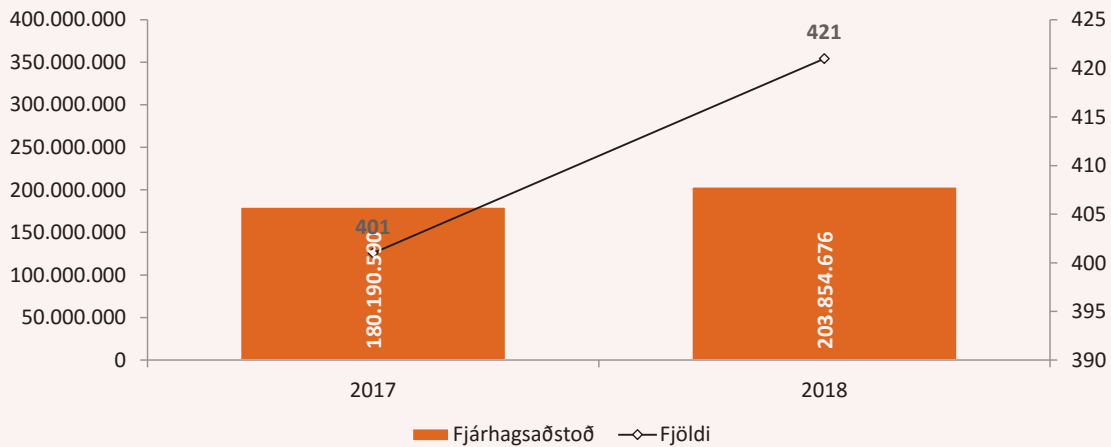
Í töflu 2.1 má sjá heildarfjárhæðina sem veitt var í fjárhagsaðstoð á árinu, samtals kr. 203.854.676 og hvernig hún skiptist.

2.3 ÁSTÆÐUR ÚTSKRIFTA FJÁRHAGSAÐSTOÐAR

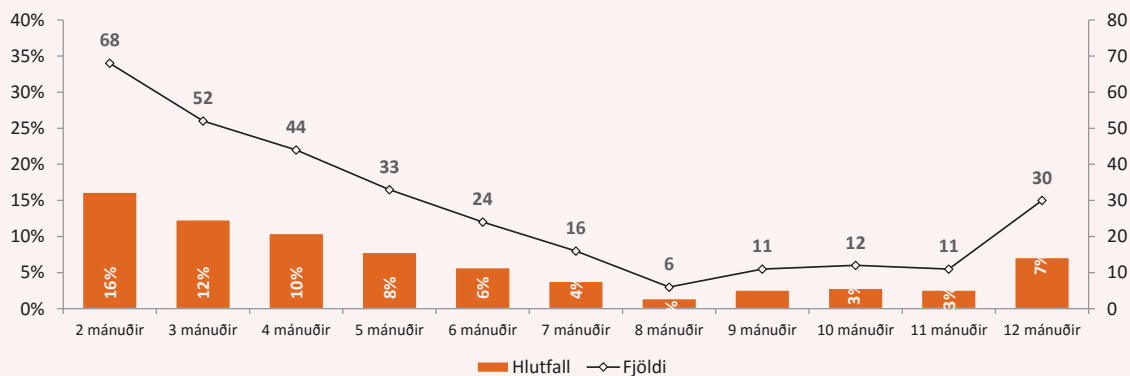


2.4 FJÁRHAGSAÐSTOÐ OG FJÖLDI HEIMILA 2014-2018

UPPREIKNAD Á VERÐLAGI 2018



2.5 FJÖLDI HEIMILA MEÐ FJÁRHAGSAÐSTOÐ EFTIR FJÖLDA MÁNAÐA OG HLUTFALL HVERS MÁNAÐAR



Tafla 2.1 Fjárhagsaðstoð 2018

	Fjárhæð	Hlutfall
Framfærslustyrkir	132.291.455	64,89%
Veitt lán	56.282.907	27,61%
Aðrir styrkir	14.107.473	6,92%
Fjölsmiðjan	13.900.166	6,82%
Sérstakir erfiðleikar og sérfræðiaðstoð	10.970.889	5,38%
Sérúrræði í barnaverndarmálum	10.956.429	5,37%
Nám og endurhæfing	9.122.728	4,48%
Desemberstyrkir	3.548.403	1,74%
Sérstök aðstoð vegna barna	2.316.533	1,14%
Útfararstyrkir	950.000	0,47%
Endurgreiðslur frá ríki v. innflytjenda	-13.694.092	-6,72%
Endurgreidd lán og niðurfelld	-36.898.215	-18,10%
Endurgreidd lán og niðurfelld	203.854.676	100,00%

SAMSTARF VIÐ FÉLAGASAMTÖK

Soroptimistaklúbbur Kópavogs og ráðgjafar- og íbúðadeild hafa átt samstarf frá árinu 2016 að frumkvæði klúbbsins. Markmið samstarfsins er að styðja ungar konur í Kópavogi til betra lífs, meðal annars með því að hjálpa þeim að byggja upp sterka sjálfsmynd og veita þeim stuðning og hvatningu, ekki síst til frekara náms til að bæta stöðu þeirra á vinnumarkaði. Stjórn klúbbsins fékk Lilju Bjarnadóttur sáttasemjara til að halda námskeið fyrir hópinn þar sem fjallað var um samskipti, sjálfstraust, markmiðasetningu og viðhorf. Alls tóku 8 konur þátt í verkefninu á árinu.

Hugarafi og Kópavogsbær eru með samstarfssamning um þjónustu Hugarafs við allt að 10 einstaklinga sem eru óvinnufærir vegna andlegra veikinda, þó ekki vegna fíknisjúkdóma. Markmið þjónustu Hugarafs er að efla vald einstaklinga yfir aðstæðum sínum og lífi, styrkja sjálfsmynd þeirra, sjálfstraust og félagslega stöðu

og auka lífsgæði með virkri þátttöku í samfélaginu. Það er gert með þátttöku í skipulagðri dagskrá hjá Hugarafli fjóra daga í viku í 13 vikur, svokallaðri endurhæfingarlotu, þar sem jafnframt eru lögð drög að endurhæfingarætlun hjá Tryggingastofnun ríkisins eða stefnt á nám eða vinnu. Í heildina voru 18 skráðir í þjónustu Hugarafs á árinu.

ÁFANGAHEIMILI

Áfangahæimili var sett á laggirnar í lok árs 2017. Heimilið er fyrir karla með fjölþættan vanda sem þurfa stuðning við búsetu. Um getur verið að ræða vanda vegna vímuefnaneyslu og fíknar, geðrænna erfiðleika, samskiptavanda, félagslegrar einangrunar eða fátæktar. Á heimilinu er haft að leiðarljósi að íbúar taki ábyrgð á sjálfum sér og sínum gjörðum, sýni öðrum virðingu og tillitssemi og að þeir vinni markvisst að því að efla eigið sjálfstæði til sjálfshjálpar og sjálfstæðrar búsetu. Áfengis- og vímuefnaneysla er ekki heimil á heimilinu. Alls geta átta einstaklingar búið þar. Þjónustusamningur er við Samhjálp um daglegan rekstur.

Alls voru 16 karlar í búsetu á heimilinu á árinu og þjuggu 6 á heimilinu í lok árs. Meðalbúsetutími þeirra 9 sem fluttu af heimilinu á árinu voru tæpir 5 mánuði. Búsetusamningum var rift hjá 7 einstaklingum, einn sagði upp samningi og einn lést á árinu.

FÉLAGSLEGT LEIGUHÚSNÆÐI

Félagslegar leiguíbúðir Kópavogsbæjar eru leigðar til tekju- og efnalítilla fjölskyldna. Um útleigu íbúða gilda reglur sem velferðarráð setti 11. desember 2003 með síðari breytingum.

Árið 2009 var innleitt stigakerfi þar sem umsóknir eru metnar með hliðsjón af tekjum, húsnæðisaðstæðum, félagslegum aðstæðum, stöðu umsækjanda og aldri umsóknar. Stigafjöldi umsóknar ræður, nema í undantekningar tilvikum, forgangs röðun á biðlista eftir félagslegu leiguhúsnæði.

Umsókn um leiguíbúð þarf að endurnýja á hverju ári en umsóknarréttur er bundinn eftirtöldum skilyrðum:

- Umsækjandi hafi að öllu jöfnu átt lögheimili í Kópavogi í 6 mánuði.
- Umsækjandi má ekki eiga fasteign sem jafna má til íbúðarhúsnæðis.
- Umsækjandi þarf að færa sönnur á að hann standist ekki greiðslumat til kaupa á íbúð.

UMSÝSLA LEIGUÍBÚÐA

Ráðgjafar- og íbúðadeild annast móttöku og úrvinnslu umsókna um félagslegt leiguhúsnæði. Einnig sér deildin um móttöku og afgreiðslu kvartana sem snúa að leigjendum.

Úthlutun íbúða er á vegum úthlutunarhóps í umboði velferðarráðs en hópinn skipa deildarstjórar ráðgjafar- og íbúðadeildar, þjónustu- og ráðgjafardeildar aldraðra, barnaverndar og þjónustu- og ráðgjafardeildar fatlaðra. Alls voru haldnir 13 úthlutunarfundir á árinu.

ÍBÚÐIR OG SÉRÚRRÆÐI

Í árslok voru í eigu bæjarins 406 leiguíbúðir. Þar af 319 almennar íbúðir og 87 íbúðir fyrir 60 ára og eldri. Alls voru 7 íbúðir keyptar á árinu og var ein íbúð seld leigjanda skv. reglum þar um (sjá töflu 2.2). Í lok árs voru þrjár íbúðir ekki taldar hæfar til notkunar og ein íbúð var í úthlutunarferli.

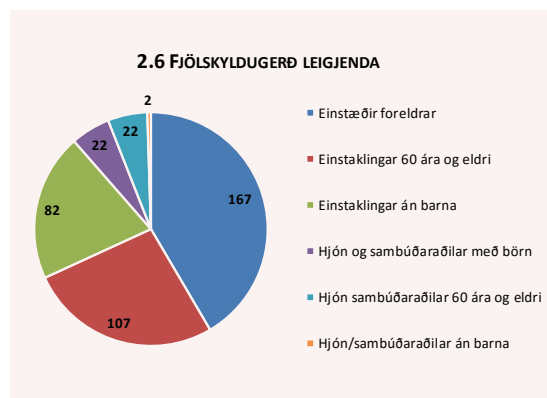
Tafla 2.2 Félagslegt leiguhúsnæði

	Fjöldi
Keyptar íbúðir	
2014	5
2015	5
2016	4
2017	3
2018	7
Samtals íbúðir 2014-2018	24
Tegund félagslegra leiguíbúða	
Stúdíó og 2ja herbergja	139
3ja herbergja	174
4ra herbergja	82
5 herbergja	11
Samtals leiguíbúðir 2018	406

Til viðbótar við þessar 406 íbúðir á bærinn 37 íbúðir sem sérstaklega eru ætlaðar fötluðum einstaklingum, tvö herbergjasambýli fyrir 10 einstaklinga með fötlun og eitt áfangaheimili fyrir fatlaða (sjá kafla um þjónustu- og ráðgjafardeild fatlaðra). Auk þess á bærinn eitt áfangaheimili fyrir 8 karla, eins og áður greinir og eina íbúð sem sérúrræði í barnavernd vegna heimilisofbeldis (sjá kafla um barnavernd).

LEIGJENDUR

Í árslok voru alls 402 almennar íbúðir og íbúðir fyrir 60 ára og eldri í útleigu. Yngsti leigjandinn var 22 ára og sá elsti 93 ára. Einstæðir foreldrar voru fjölmennasti hópurinn, alls 167 eða tæp 42 prósent leigjendahópsins. Næststærsti hópurinn voru einstaklingar 60 ára og eldri, 107 leigjendur eða tæp 27 prósent af leigjendahópnum og þar á eftir einstaklingar án barna, 82 leigjendur eða rúm 20 prósent af hópnum. Heildarföldi barna sem bjuggu í félaglegum leiguíbúðum var 320.



Á mynd 2.7 má sjá yfirlit yfir upphafstíma leigusamninga en 45 prósent samninga eru 5 ára eða yngri og um þriðjungur frá 5 til 10 ára. Um fjórðungur samninga er eldri en 10 ára.

BIÐLISTI OG ÚTHLUTANIR

Alls bárust 136 umsóknir um leiguíbúð á árinu. Af þeim var 37 umsóknum hafnað. Í árslok voru samtals 117 umsóknir fyrirleggjandi á biðlista. Þar af voru 65 umsóknir frá einhleypum einstaklingum án barna, 37 umsóknir voru frá einstæðum foreldrum, fjórar frá hjónum eða sambúðaraðilum með börn, 9 einstaklingum 60 ára og eldri og tveimur hjónum/sambúðaraðilum án barna og þar af önnur frá 60 ára og eldri. Fjöldi barna að baki umsókna var 110. Þá var 41 umsókn frá leigjendum sem óskuðu eftir flutningi, ýmist í minni íbúðir eða stærri.

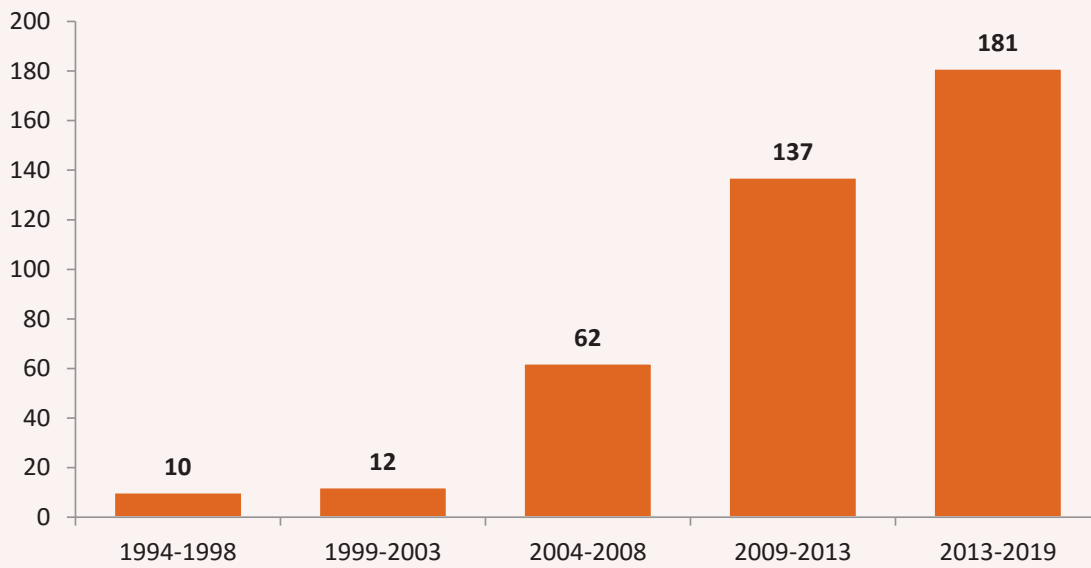
Á mynd 2.8 má sjá að alls var 36 félagsglegum leiguíbúðum úthlutað á árinu en 33 á síðasta ári. Samtals voru útbúnir 36 húsaleigusamningar á árinu og var ýmist um nýja samninga að ræða eða endurnýjun á eldri samningum. Mjög mismunandi er hversu margir samningar eru gerðir hvert ár, en þeir voru 30 á síðasta ári en 45 árið þar á undan. Við upphaf leigu er gerður leigusamningur til sex mánaða en við lok þess tímabils er kannað hvort viðkomandi hafi staðið skil á leigugreiðslum, hvort umgengni um íbúð og sameign hafi verið með viðunandi hætti og hvort kvörtun hafi borist vegna leigutaka. Ef þessir þrír þættir eru í lagi er gerður ótímabundinn samningur en jafnframt óskað eftir upplýsingum um tekjur og eignir á 12 mánaða fresti.

BÚSETURÉTTUR

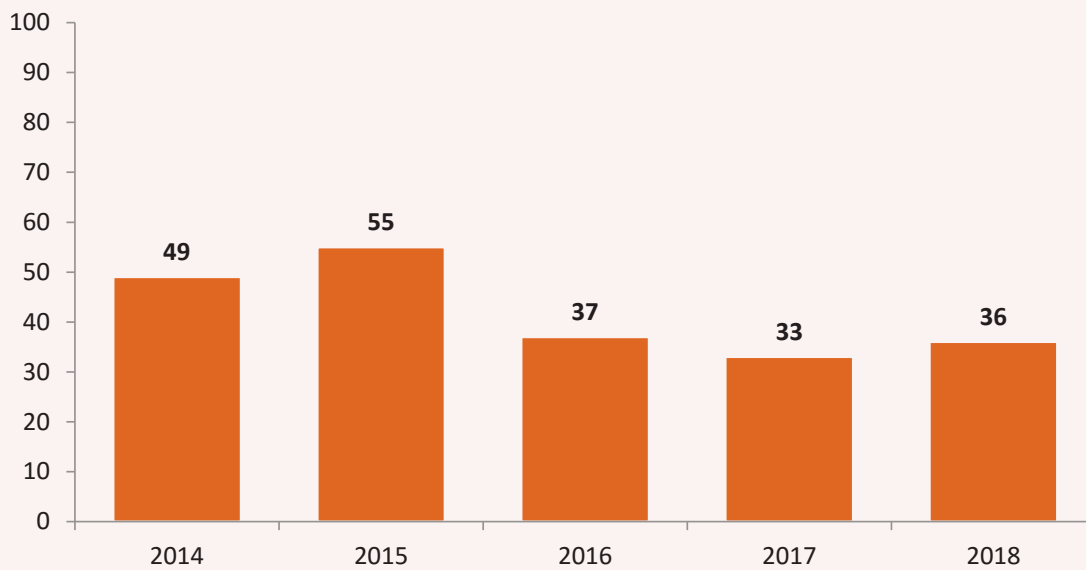
Búseturéttur í félagsglegri leiguíbúð er að öllu jöfnu bundinn ákveðnum skilyrðum varðandi félagsglegar og fjárhagslegar aðstæður leigutaka. Litið er á leigu á félagsglegu leiguhúsnæði sem tímabundna úrlausn. Eftirtalin tekju- og eignaviðmið giltu um búseturétt leigjenda í leiguíbúð:

Tekjumörk einstaklings kr. 5.105.000,-
 Tekjumörk hjóna og sambúðarfólks ... kr. 7.148.000,-
 Fyrir hvert barn að 20 ára aldri sem býr
 á heimilinu bætast við kr. 1.276.000,-
 Eignamörk kr. 5.510.000,-

2.7 UPPHAFSTÍMI LEIGUSAMNINGA



2.8 FJÖLDI ÚTHLUTAÐRA FÉLAGSLEGRA LEIGUÍBÚÐA





Samtals eru stöðugildi deildarinnar 15,7. 10,4 stöðugildi við vinnslu barnaverndarmála, 1,0 stöðugildi yfirmanns, 0,4 stöðugildi við vinnslu stuðningsúrræða samkvæmt barnaverndarlögum, 2,20 stöðugildi í Áttunni - uppeldisráðgjöf og 1,7 stöðugildi sálfræðinga. Mikið samstarf er við lögfræðing sviðsins, sem staðsettur er á lögfræðideild, en hún er jafnframt ritari barnaverndarnefndar.

Deildarstjóri er Anna Eygló Karlsdóttir félagsráðgjafi.

BARNAVERNDAR-NEFND

Barnaverndarnefnd Kópavogs fer með verkefni barnaverndarlaga og ber ábyrgð á meðferð barnaverndarmála. Fulltrúar nefndarinnar eru fimm og varafulltrúar jafnmargir. Starfsmenn barnaverndar vinna í umboði barnaverndarnefndar.

Fundir barnaverndarnefndar voru 15 á árinu og fjallað var um málefni 21 barns. Nefndin felldi 6 úrskurði er vörðuðu 9 börn. Auk þess voru lagðar fyrir nefndina 3 umsagnir vegna ættleiðinga, 3 umsagnir vegna stuðningsforeldra og 5 umsagnir vegna hæfnismats á fósturforeldrum.

BARNAVERNDAR-STARF

Markmið barnaverndar samkvæmt barnaverndarlögum nr. 80/2002 er að börn sem búa við óviðunandi aðstæður og börn sem sýna áhættuhegðun fái nauðsynlega aðstoð. Ávallt er leitast við að styðja fjölskyldur og beita úrræðum til verndar börnum þegar það á við.

Þegar tilkynning berst til barnaverndar um vanrækslu, ofbeldi eða áhættuhegðun barns taka starfsmenn barnaverndar ákvörðun á fundi um hvort hefja skuli könnun málsins. Foreldrum er sent bréf til upplýsingar um að tilkynning hafi borist og leiðbeiningar um næstu skref. Tilkynnanda er einnig sent bréf til staðfestingar á móttöku tilkynningar auk þess sem veittar eru almennar upplýsingar um málsmeðferðina.

Málefni barna eru unnin á grundvelli barnaverndarlaga. Við vinnslu barnaverndarmála er megináhersla lögð á aðstæður og líðan barna. Leitast er eftir að börn komi skoðunum sínum og sjónarmiðum á framfæri í samræmi við aldur þeirra og þroska. Áhersla er lögð á samvinnu við

foreldra og samstarf við aðrar fagstéttir þegar það á við. Fyllsta trúnaðar er gætt við vinnslu barnaverndarmála.

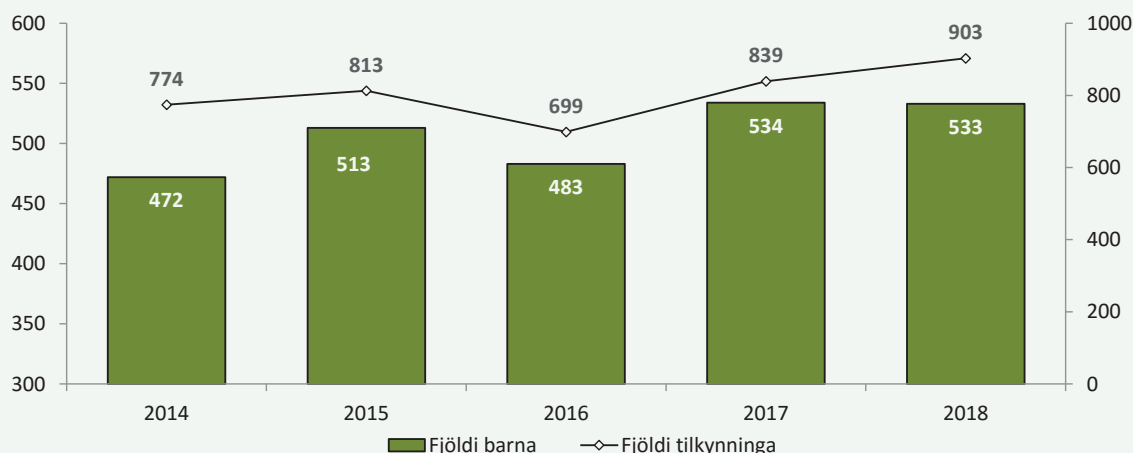
TILKYNNINGAR

Mál hefst hjá barnavernd þegar tilkynning berst um aðbúnað barns, ofbeldi gegn barni eða um áhættuhegðun barns. Á árinu bárust 903 tilkynningar til barnaverndar vegna 533 barna, þar af 5 tilkynningar vegna ófæddra barna. Af þessum tilkynningum voru 72 undir nafnleynd og 111 tilkynningar bárust í gegnum Neyðarlínuna 112. Starfsmenn barnaverndar ákváðu að hefja könnun máls skv. 21. gr. barnaverndarlaga í tilvikum 5 barna vegna upplýsinga sem bárust barnavernd með öðrum hætti en tilkynningu.

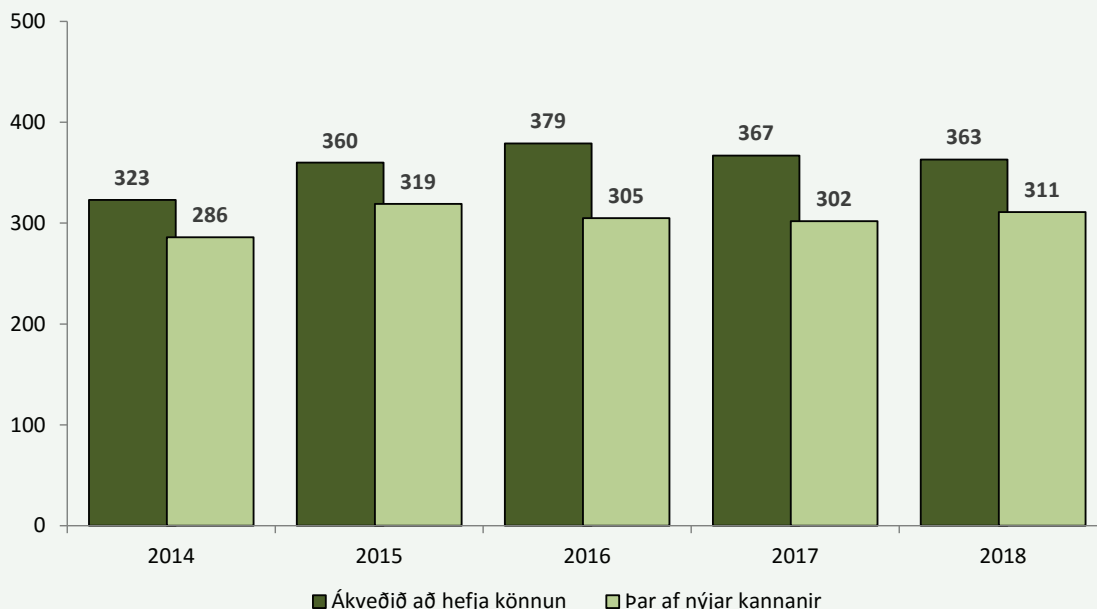
Á mynd 3.1 má sjá að tilkynningum fjölgaði um 64 á milli árána 2017 og 2018. Miðað við árið 2014 hefur tilkynningum hins vegar fjölgað um 129 og börnum sem tilkynnt er um hefur fjölgað um 61 miðað við sömu ár. Tilkynningum frá skólum hefur fjölgað mikið á síðastliðnum fimm árum eða úr 43 árið 2014 í 119 árið 2018. Áhersla hefur verið lögð á gott samstarf á milli barnaverndar og grunnskólanna. Starfsmenn barnaverndar fara á nemendaverndarráðsfundi í grunnskólunum minnst einu sinni á hverri önn. Þeir eru einnig viðstaddir sýningu á forvarnarleikritinu Krakarnir í hverfinu, ásamt börnum í 2. bekk, kennurum þeirra og öðru fagfólki grunnskólanna. Auk þessa er gott samstarf í einstaklingsmálum.

Á umræddu tímabili, 2014 – 2018, hefur tilkynningum frá leikskólum fjölgað úr 12 í 20. Tilraunaverkefni um aukið samstarf barnaverndar og leikskóla var í gangi allt árið og lýkur því á vorönn 2019. Verkefninu er ætlað að fjölga tilkynningum frá leikskólum með áherslu á snemmtæka íhlutun og aukið samstarf milli stofnana.

3.1 TILKYNNINGAR OG FJÖLDI BARNNA Á ÁRUNUM 2014-2018



3.2 FJÖLDI TILVIKA ÞAR SEM ÁKVEÐIÐ VAR AÐ HEFJA KÖNNUN MÁLS ÁRIN 2014-2018



Á árinu bárust tilkynningar um 533 börn, en þau voru 534 árið 2017. Mynd 3.2 sýnir að ástæða var til að hefja könnun í tilvikum 363 barna á árinu 2018, þar af voru nýjar kannanir 311 en 52 kannanir vegna barna sem þegar voru í vinnslu barnaverndar. Fækkun er á heildarfjölda kannana milli ára 2017 og 2018 sem nemur 4 tilvikum, en nýjum könnunum fjölga um 9.

Allir hafa tilkynningarskyldu til barnaverndar skv. 16. gr. barnaverndarlaga nr. 80/2002. Þar segir

að hverjum þeim sem hefur ástæðu til að ætla að barn búi við óviðunandi uppeldisaðstæður, verði fyrir áreitni eða ofbeldi eða stofni heilsu sinni og þroska í hættu sé skylt að tilkynna það til barnaverndar. Í 17. gr. laganna er sérstaklega kveðið á um tilkynningarskyldu þeirra sem hafa afskipti af börnum í starfi sínu. Tilkynningarskylda þeirra gengur framur ákvæðum laga eða siðareglna um þagnarskyldu. Þá er kveðið á um tilkynningarskyldu lögreglu í 18. gr. barnaverndarlaga.

Tafla 3.1 sýnir uppruna tilkynninga síðastliðin fimm ár. Flestar tilkynningar berast frá lögreglu eða 50-60 prósent tilkynninga á þessum árum. Tilkynningar frá grunnskólum hafa aldrei verið jafnmargar og árið 2018 en þær voru 119. Þessi fjöldi gefur m.a. vísbendingu um aukið samstarf milli grunnskóla og barnaverndar.

Tilkynningar frá heilbrigðiskerfinu voru 77 á árinu. Á mynd 3.3. er tilkynningunum skipt eftir heilbrigðisstofnunum og deildum Landsspítalans.

Flestar tilkynningar koma frá bráðamóttöku og geðsviði LSH eða 17 tilkynningar frá hvorri deild.

Tilkynningar um yngstu börnin koma frá mæðravernd og ungbarnaeftirliti og voru þær 7 á árinu.

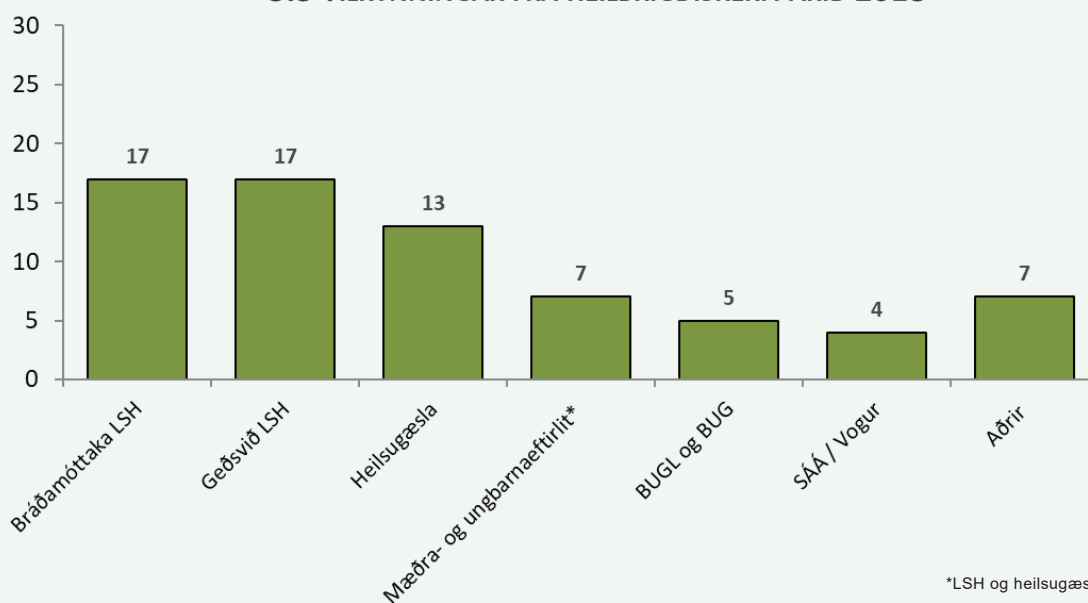
Á mynd 3.4 er yfirlit yfir ástæður tilkynninga og í töflu 3.2 er yfirlit yfir fjölda tilkynninga eftir eðli þeirra. Af 903 tilkynningum ársins er algengast að tilkynnt sé vegna áhættuhegðunar barna eða 328 tilkynningar. Talsverður kynjamunur er á tilkynningum vegna áhættuhegðunar þar sem um 70 prósent þeirra eru vegna drengja. Áhættuhegðun barna er flokkuð í fimm undirflokkum sem eru neysla barns á vímuefnum, barn stefnir heilsu og þroska í hættu, afbrot barns, barn beitir ofbeldi og erfðleikar í skóla/skólasókn áfátt.

299 tilkynningar bárust vegna ofbeldis gegn börnum sem er rúmlega 8 prósent aukning á milli

Tafla 3.1 Uppruni tilkynninga til barnaverndar árin 2014-2018

Tilkynnandi	2014		2015		2016		2017		2018	
	Fjöldi	Hlutfall	Fjöldi	Hlutfall	Fjöldi	Hlutfall	Fjöldi	Hlutfall	Fjöldi	Hlutfall
Lögregla	454	59%	454	56%	353	51%	423	50%	497	55%
Grunnskólar og sérfræðipjónusta skóla	43	6%	52	6%	78	11%	93	11%	119	13%
Heilbrigðisstarfsmenn	60	8%	63	8%	57	8%	81	10%	77	9%
Aðrir aðilar	53	7%	66	8%	43	6%	70	8%	44	5%
Aðrir ættingjar	27	3%	42	5%	30	4%	52	6%	31	3%
Foreldrar barnanna	59	8%	46	6%	53	8%	49	6%	60	7%
Nágrannar	23	3%	31	4%	34	5%	22	3%	25	3%
Aðrar barnaverndarnefndir	19	2%	24	3%	11	2%	20	2%	13	1%
Leikskólar og dagforeldrar	12	2%	18	2%	23	3%	15	2%	20	2%
Pjónustumiðstöðvar og félagsþjónusta	17	2%	13	2%	12	2%	10	1%	16	2%
Barnið sjálft	7	1%	4	0%	5	1%	4	0%	1	0%
Samtals	774	100%	813	100%	699	100%	839	100%	903	100%

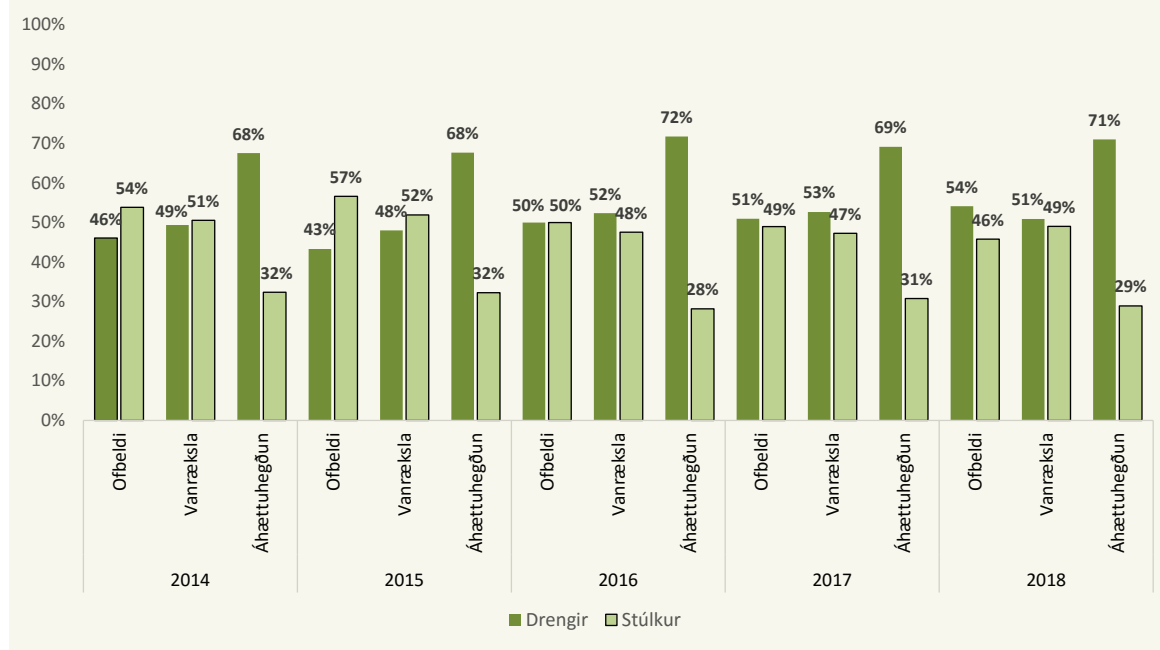
3.3 TILKYNNINGAR FRÁ HEILBRIGÐISKERFI ÁRIÐ 2018



áranna 2017 og 2018, en á sl. fimm árum hefur þessum tilkynningum fjölgað um 60 prósent, úr 180 tilkynningum í 299. Ofbeldi gegn börnum er skipt niður í þrjá undirflokkja; tilfinningalegt/sálrænt ofbeldi – þar af heimilisofbeldi, líkamlegt ofbeldi og kynferðislegt ofbeldi. Í töflu 3.2 má sjá fjölda tilkynninga í hverjum flokki. Tilkynningum um heimilisofbeldi fækkaði á milli árunna 2017 og 2018 en tilkynningum um líkamlegt og kynferðislegt ofbeldi fjölgaði.

Tilkynningar um vanrækslu voru 271 á árinu. Tilkynningum um vanrækslu er skipt í fjóra undirflokkja; líkamlega vanrækslu, vanrækslu varðandi umsjón og eftirlit – þar af foreldrar í áfengis/vímuefnaneyslu, vanrækslu varðandi nám og tilfinningalega vanrækslu. Tilkynningar um foreldra í neyslu voru 113 og hafa aldrei verið fleiri.

3.4 ÁSTÆÐUR TILKYNNINGA TIL BARNVERNDAR SKIPT EFTIR KYNI ÁRIN 2014-2018



Tafla 3.2 Fjöldi tilkynninga til barnaverndar árin 2014-2018 eftir eðli tilkynninga.

	2014			2015			2016			2017			2018		
	Fjöldi	Drengir	Stúlkur	Fjöldi	Drengir	Stúlkur	Fjöldi	Drengir	Stúlkur	Fjöldi	Drengir	Stúlkur	Fjöldi	Drengir	Stúlkur
Ofbeldi	180	83	97	263	114	149	244	122	122	253	129	124	299	162	137
Tilfinningalegt/sálrænt ofbeldi	119	55	64	190	91	99	166	93	73	188	102	86	203	107	96
-þar af heimilisofbeldi	80	36	44	69	39	30	112	59	53	133	72	61	106	55	51
Líkamlegt ofbeldi	37	21	16	19	8	11	35	18	17	37	25	12	57	37	20
Kynferðislegt ofbeldi	31	8	23	54	39	15	43	11	32	39	8	31	49	22	27
Vanræksla	259	128	131	283	136	147	248	130	118	260	137	123	271	138	133
Líkamleg vanræksla	34	24	10	47	26	21	44	20	24	46	29	17	49	25	24
Vanræksla varðandi umsjón og eftirlit	205	101	104	224	99	125	169	87	82	196	99	97	211	105	106
- þar af foreldrar í neyslu	76	33	43	108	43	65	95	54	41	88	44	44	113	63	50
Vanræksla varðandi nám	15	3	12	21	11	10	17	7	10	17	10	7	27	12	15
Tilfinningaleg vanræksla	33	16	17	47	24	23	32	12	20	40	24	16	31	14	17
Áhættuhegðun barns	330	223	107	260	176	84	202	145	57	321	222	99	328	233	95
Neysla barns á vímuefnum	75	49	26	55	32	23	38	32	6	51	29	22	79	52	21
Barn stefnir eigin heilsu og þroska í hættu	14	3	11	18	5	13	16	0	16	40	17	23	49	29	20
Afbrot barns	242	175	67	160	118	42	121	99	22	170	131	39	124	90	34
Barn beitir ofbeldi	27	19	8	37	26	11	24	21	3	42	37	5	62	53	9
Erfiðleikar í skóla/skólasókn áfátt	9	5	4	22	15	7	27	17	10	43	27	16	49	29	20
Heilsa eða líf ófæddis barns í hættu	5			7			5			5			5		

ÚRRÆÐI BARNAVERNDAR

ÁTTAN UPPELDISRÁÐGJÖF

Úrræðið Áttan - uppeldisráðgjöf veitir foreldrum ráðgjöf og stuðning við umönnun og uppeldi barna sinna. Ráðgjafi Áttunnar kemur heim til fjölskyldunnar tvisvar í viku og stendur þjónustan að jafnaði yfir í 3 - 4 mánuði. Unnið er að því að greina vanda fjölskyldunnar, finna lausnir, leiðbeina foreldrum og vinna með þeim að settum markmiðum. Bætt samskipti foreldra og barna, uppeldisaðferðir og umbunarkerfi eru þeir þættir sem oftast er unnið með. Á árinu fengu 37 fjölskyldur stuðning Áttunnar en 7 þeirra byrjuðu í úrræðinu árið 2017.

Tveir starfsmenn Áttunnar veita PMTO meðferð en henni er ætlað að draga úr hegðunarerfiðleikum barna og unglinga og er hún notuð til viðbótar öðrum aðferðum úrræðisins. 3 fjölskyldur fengu PMTO einstaklingsmeðferð sem stendur að jafnaði yfir í um 20 vikur. Áttan býður einnig upp á Step-by-step nálgun sem felst í því að vinna með foreldrum er brotin niður í lítil og viðráðanleg skref með mikilli stýringu. Ein fjölskylda fékk Step-by-step þjálfun á árinu.

Gerð var símakönnun meðal foreldra sem höfðu fengið þjónustu Áttunnar á árunum 2016 og 2017. Gagnaöflun fór fram á tímabilinu 1. september til 1. október 2018. Svarhlutfall var lítið eða 34 prósent þar sem aðeins náðist í 24 foreldra af 70. Helstu niðurstöður voru að 92 prósentum svarenda fannst ráðgjöf Áttunnar nýtast sér og að ráðgjafi hefði veitt þá aðstoð sem þeir þurftu. Um 88 prósent svarenda fannst þeir ráða betur við aðstæður heima eftir stuðning frá Áttunni.

Stöðugildi Áttunnar eru 3,20. Lilja Rós Agnarsdóttir félagsráðgjafi veitir úrræðinu forstöðu.

SÁLFRÆÐINGAR BARNAVERNDAR

Sálfræðingar eru í 1,7 stöðugildi innan barnaverndar. Í starfi þeirra er lögð áhersla á að veita börnum sálfræðiaðstoð en foreldrum er einnig boðinn stuðningur. Í upphafi meðferðar mæta foreldrar með barninu í fyrsta viðtal. Þeir mæta einnig með barninu í viðtal um miðbik meðferðar og í lok hennar. Í þeim viðtölum er farið yfir stöðu málsins og árangur sem náðst hefur í meðferðinni. Sálfræðingur er í heimilisofbeldisteymi barnaverndar og sinnir hún viðtölum við börn sem hafa búið við heimilisofbeldi. 42 börn fengu sálfræðiaðstoð vegna heimilisofbeldis á árinu. Hvert þeirra fékk 1 - 8 viðtöl.

Alls fengu 74 börn á aldrinum 4- 18 ára viðtöl hjá sálfræðingum barnaverndar, 38 drengir og 36 stúlkur. Börnin sóttu að meðaltali 7 viðtöl en heildarfjöldi viðtala var 513.

Sálfræðingar barnaverndar fóru á 54 fundi í skólum og leikskólum barnanna vegna málefna þeirra.

Hægt er að sækja sérstaklega um viðtöl fyrir foreldra hjá sálfræðingum barnaverndar. Fjórir foreldrar sóttu sálfræðimeðferð á árinu. Sálfræðingar veita einnig handleiðslu til fósturforeldra. Viðtöl við fósturforeldra voru 77 á árinu.

Sálfræðingar velferðarsviðs og menntasviðs hafa í samstarfi sviðanna haldið námskeiðið Klókir krakkar. Námskeiðið er forvarnarnámskeið fyrir börn og foreldra barna sem eru í áhættuhópi fyrir að þróa með sér kvíðaraskanir.

VISTHEIMILI

Samkvæmt 84. gr. barnaverndarlaga skulu barnaverndarnefndir hafa tiltæk úrræði svo sem vistheimili til að veita börnum móttöku í bráðatilvikum. Samningur er við einkaheimili í Kópavogi sem þjónar þessum tilgangi. Á árinu voru

8 börn á aldrinum 11-16 ára vistuð á heimilinu og dvöldu þau samtals í 351 dag á heimilinu. Börnin voru að meðaltali í 44 daga á vistheimilinu. Það barn sem var styst var í 21 dag en það barn sem dvaldi lengst var í 77 daga. Áhersla er lögð á að börnin sæki heimaskóla sinn á meðan á vistun stendur, að þau sinni tólmstundum sínum og haldi vinatengslum eins og kostur er.

STUÐNINGS- FJÖLSKYLDUR, PERSÓNULEGIR RÁÐGJAFAR OG TILSJÓN

Samkvæmt 85. gr. barnaverndarlaga skulu barnaverndarnefndir hafa tiltækar stuðningsfjölskyldur. Markmið stuðningsins er að tryggja öryggi barna, léttu álagi af börnum og fjölskyldum þeirra og styðja foreldra í uppeldishlutverkinu. Heimilt er að vista barn hjá stuðningsfjölskyldu í allt að sjö daga samfelld en yfirleitt dvelja börn eina til tvær helgar í mánuði hjá stuðningsfjölskyldum sínum. Stuðningsfjölskyldur eru mikilvægt úrræði en skortur á stuðningsfjölskyldum er þó viðvarandi. Á árinu fóru 9 börn til stuðningsfjölskyldna á vegum barnaverndar.

Úrræðið Vínasetur er helgarúrræði fyrir börn sem notað er þegar léttu þarf álagi af börnum og fjölskyldum þeirra. Úrræðið nýtist einnig vel þegar börn búa við félagslega einangrun. Í Vínasetri er lögð áhersla á fjölbreyttar frístundir en einnig fastar hefðir og gott utanumhald. 17 börn fóru í Vínasetrið á árinu.

Persónulegur ráðgjafi er úrræði sem veitt er samkvæmt barnaverndarlögum. Persónulegir ráðgjafar hafa það hlutverk að styrkja börn félagslega og tilfinningalega í tengslum við tólmstundir, menntun og vinnu. Verkefni persónulegra ráðgjafa eru því fjölbreytt. Lögð er áhersla á að samband persónulegs ráðgjafa og barns byggist á gagnkvæmu trausti og vinsemi.

Úrræðið reynist oftast vel og er mikið notað sem stuðningsúrræði í barnavernd. 65 börn voru með persónulegan ráðgjafa á árinu.

Starfsmenn í tilsjón eru ráðnir á vegum barnaverndar samkvæmt barnaverndarlögum til að aðstoða fjölskyldur inni á heimilum þeirra. Stuðningurinn er margþættur en felst oftast í uppeldisráðgjöf, samstarfi við stofnanir sem fjölskyldan er í tengslum við og vinnu við skipulag heimilisins. 14 fjölskyldur fengu stuðning tilsjónar á árinu en skortur var á starfsfólki til að sinna verkefnum tilsjónar. Auk uppeldisráðgjafa sinnti tilsjón eftirliti með umgengni hjá foreldrum 9 barna en börnin búa öll hjá fósturforeldrum.

BAKVAKTIR

Samstarf er við Hafnarfjörð og Garðabæ um bakvakt sveitarfélaganna. Samstarfið gengur vel og sveitarfélögin skipta vöktunum í samræmi við íbúafjölda. Sveitarfélögin taka öll þátt í verkefninu Saman gegn ofbeldi. Markmið verkefnisins er að veita þolendum heimilisofbeldis viðeigandi aðstoð og að senda þau skilaboð að heimilisofbeldi sé alvarlegt ofbeldi, sé hættulegt börnum og að það sé ekki liðið átölulaust í umhverfi þeirra.

Bakvaktin er neyðarvakt vegna barnaverndarmála og er opin utan skrifstofutíma. Þegar erindi berst á bakvakt er metið hvort þörf er á tafarlausri aðstoð. Öll símtöl til vaktarinnar fara í gegnum neyðarlínu 112. 111 tilkynningar bárust til barnaverndar í gegnum 112, 47 vegna stúlkna og 64 vegna drengja.



UNGLINGAVAKTIN

Unglingavaktin er nýtt úrræði barnaverndar þar sem boðið er upp á viðtalstíma sem foreldrar geta sótt ef þeir hafa áhyggjur af neyslu og áhættu hegðun barna sinna. Starfsmenn barnaverndar og Áttunnar sinna ráðgjöfinni.

FÓSTUR

Með fóstri er átt við að barnavernd feli fósturforeldrum umsjá barns í minnst þrjú mánuði. Fósturráðstafanir eru þrenns konar; tímabundið fóstur, varanlegt fóstur og styrkt fóstur. Barn fer í tímabundið fóstur þegar ætla má að bæta megi hæfni foreldra. Tímabundið fóstur skal ekki vara lengur en tvö ár nema í undantekningartilvikum. Með varanlegu fóstri er átt við að ráðstöfunin haldist þar til forsjárskyldur falla niður samkvæmt lögum við 18 ára aldur barnsins. Barn fer í varanlegt fóstur þegar fyrirsjáanlegt er að aðstæður þess verði ekki bættar með öðrum hætti. Fóstur skv. 3. gr. barnaverndarlaga þýðir að ráðstafanir sem gerðar eru á grundvelli laganna haldast eftir að börnin eru orðin 18 ára, allt til 20 ára aldurs. Styrkt fóstur á við þegar barn á við mikla hegðunarerfiðleika að etja og þörf er á sérstökum stuðningi við barnið.

Lögð er rík áhersla á heimsóknir til barna í fóstri sem og á samvinnu við fósturforeldra, bæði til eftirlits og stuðnings. Starfsmenn fóru í heimsókn á heimili 33 fósturbarna.

Á árinu fóru 7 börn í tímabundið fóstur, 1 barn í styrkt fóstur og hjá 2 börnum var tímabundnu

fóstri breytt í varanlegt fóstur. Gerður var samningur um vistun fjögurra ungmenna skv. 3. gr. barnaverndarlaga.

Í lok ársins voru 33 börn í fóstri; 7 í tímabundnu fóstri, 20 í varanlegu fóstri, 2 í styrktu fóstri og 4 í fóstri skv. 3. gr. barnaverndarlaga þar sem þau voru orðin eldri en 18 ára.

SAMSTARF

SAMSTARFSVERKEFNI BARNVERNDAR OG LEIKSKÓLA

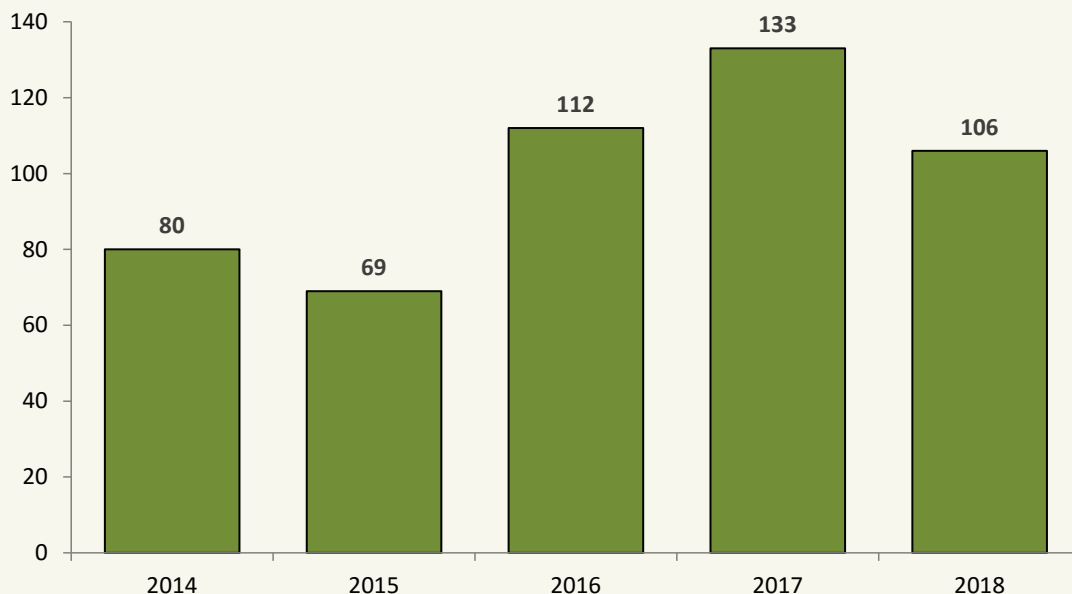
Tilraunaverkefni barnaverndar, menntasviðs og leikskólanna Álfatúns og Efstahjalla hélt áfram á árinu en því lýkur vorið 2019. Markmið verkefnisins er að móta verklag varðandi samvinnu barnaverndar og leikskólanna, auka traust og eftir atvikum að fjölga tilkynningum frá leikskólunum. Áhersluþættir ársins voru kynningar og fræðsla.

SAMAN GEGN OFBELDI, HEIMILISOFBELDISTEYMI

Verkefnið Saman gegn ofbeldi er samstarfsverkefni sveitarfélaga og lögreglunnar á höfuðborgarsvæðinu um mál er varða heimilisofbeldi. Verkefnið er afar mikilvægt og tilkynningum um börn sem búa við heimilisofbeldi hefur fjölgað mikið frá upphafi verkefnisins eins og sjá má á mynd 3.5. 80 tilkynningar bárust vegna heimilisofbeldis árið 2014 en 133 tilkynningar árið 2017. Í ár fækkaði tilkynningum um 27 á milli ára, úr 133 í 106.

Heimilisofbeldisteymi sem skipað er 4 starfsmönnum barnaverndar vinnur með mál barna sem búið hafa við heimilisofbeldi. Teymið leggur áherslu á þjónustu fyrir alla fjölskyldumeðlimi og er sérstaklega hlúð að börnum. Heimilisofbeldisteymið tók þátt í verkefninu, Þú átt von, á vegum Jafnréttisstofu. Verkefnið byggir á 13 myndböndum með fyrirlestrum fagfólks þar sem það fjallar um vinnu sína með fólki sem hefur orðið fyrir ofbeldi í

3.5 FJÖLDI TILKYNNINGA UM HEIMILISOFBELDI Á ÁRUNUM 2014-2018



nánnum samböndum. Myndband teymisins má sjá á Facebooksíðunni Byggjum brýr brjótum múra.

Verkefnahópur starfsmanna barnaverndar sem vinna við heimilisofbeldismál í Kópavogi, Hafnarfirði og Garðabæ hefur verið starfandi frá árinu 2017. Markmið hópsins er meðal annars að tryggja fræðslu til starfsmanna og efla tengsl við lögreglu og aðrar stofnanir vegna heimilisofbeldismála.

FAGTEYMI

Starfsmenn barnaverndar, heilsugæslunnar í Hamraborg, Hvammi og Salastöð, barna- og unglingsgeðdeildar Landspítala og menntasviðs halda reglulega samstarfsfundir. Með skriflegu samþykki forsjáraðila er fjallað um mál einstakra barna á fundunum og stuðningur við þau samþættur á milli stofnana

LÖGREGLA

Barnavernd fær lögregluskýrslu ef afskipti hafa orðið af barni, heimili þar sem barn býr, eða ef brotið er gegn barni. Flestar tilkynningar til barnaverndar koma frá lögreglu. Samstarfi við lögreglu er þannig háttað að haldnir eru mánaðarlegir samstarfsfundir en lögreglan sendir einnig skýrslur vikulega til barnaverndar. Auk

þessa vinna barnavernd og lögregla saman í einstaklingsmálum og starfsmenn barnaverndar sitja yfirheyrslur yfir börnum hjá lögreglunni.

SAMRÁÐSFUNDIR MEÐ FMB TEYMI

Starfsmenn barnaverndar Kópavogs, Reykjavíkur og Hafnarfjarðar halda mánaðarlega samráðsfundi með FMB-teymi (foreldrar, meðganga, barn) Landspítala. FMB-teymið veitir þjónustu við foreldra sem eiga von á barni, eða eru með barn á fyrsta aldursári. Foreldrar sem þurfa á stuðningi FMB teymis að halda eiga oftast við geðrænan vanda að etja og því eru áhyggjur af aðstæðum og umönnun barnsins. Með skriflegu samþykki forsjáraðila er fjallað um mál þeirra sem þiggja þjónustu FMB teymis. Markmiðið er að samþætta stuðningsúrræði og veita betri þjónustu til foreldra og ungra barna þeirra.

SKÓLASÓKNARREGLUR

Starfsmenn barnaverndar voru í samráðshópi hjá menntasviði varðandi skólasókn grunnskólabarna. Hópurinn gerði skólasóknarreglur sem gilda fyrir nemendur í grunnskólum og varða bæði fjarvistir, veikindi og leyfi. Reglurnar voru kynntar nemendum og foreldrum þeirra í upphafi haustanna.



ÞJÓNUSTU- OG RÁÐGJAFARDEILD FATLAÐRA

4

Heildarfjöldi stöðugilda í deildinni er 107,1 og skiptast þannig:

- Skrifstofa: 4 stöðugildi ráðgjafa og 1 stöðugildi deildarstjóra.
- Heimili, áfangahimili og frekari liðveisla: 77,4 stöðugildi.
- Vinna og virkni: 25,7 stöðugildi.

Deildarstjóri er Guðlaug Ósk Gísladóttir félagsráðgjafi.

VERKSVIÐ

Hlutverk deildarinnar er að veita fötluðu fólki þjónustu í samræmi við lög og reglugerðir. Samstarf er á milli deildarinnar og ýmissa stofnana, ráðuneytis, hagsmunasamtaka og annarra sveitarfélaga varðandi einstök verkefni og mótun málaflokksins til næstu ára.

Helstu verkefni deildarinnar eru:

- Ráðgjöf
- Ferðaþjónusta
- Félagsleg og frekari liðveisla
- Stuðningsfjölskyldur
- Skammtímavistun
- Atvinnumál og rekstur vinnustaða
- Búsetumál og rekstur heimila
- Tillögur að umönnunarmati
- Styrkveitingar skv. 27 gr. laga

Þann 1. október samþykkti Alþingi lög nr. 38/2018 um þjónustu við fatlað fólk með langvarandi stuðningsþarfir. Með nýjum lögum var samningur Sameinuðu þjóðanna um réttindi fatlaðs fólks innleiddur. Í lögnum eru auknar eftirlitsskyldur í samræmi við sveitarstjórnarlög og leyfisveitingar til einkaaðila gerðar að skyldu. Þá er NPA þjónustuform við fatlaða lögfest.

SAMSTARF SVEITARFÉLAGA Á HÖFUÐBORGAR-SVÆÐINU

Sveitarfélögin á höfuðborgarsvæðinu hafa með sér samstarf um ákveðin verkefni og þjónustuþætti velferðarþjónustu. Samráðshópurinn sem skipaður er sviðsstjórum velferðarþjónustu sveitarfélaganna á svæðinu annast stjórn þeirra verkefna sem kveðið er á um og hefur samráð um framkvæmd þeirra. Í þessu samstarfi eru Kópavogur, Garðabær, Hafnarfjörður, Mosfellsbær, Reykjavík og Seltjarnarnes.

Ráðgjafateymi á starfssvæði SSH starfar í umboði samráðshópsins samkvæmt erindisbréfi dags. 29. ágúst 2018. Teymið tók við af Mats- og inntökuteymi sem starfrækt var frá yfirfærslu málefna fatlaðra árið 2011.

Ráðgjafateymið er skipað fulltrúum allra sveitarfélaganna, utan Reykjavíkur.

Hlutverk teymisins er að:

- a) vera samráðshópnum til ráðgjafar um álitamál og lausnir sem varða þjónustu við fatlað fólk
 - b) skipuleggja og standa að fræðslu fyrir starfsfólk
 - c) forgangsraða umsóknum um skammtímavistun sem veitt er þvert á sveitarfélög
 - d) taka þátt í samráðshópi á vettvangi Vinnuálfstofnunar
 - e) vera vakandi fyrir þörf á umbótum í þeim málefnum er varða starfssvið teymisins.
- Teymið hélt fjóra fundi á árinu.

Á árinu voru haldin ýmis námskeið, meðal annars nýliðanámskeið, námskeið í skyndihjálp, varnarviðbrögðum, þjónandi leiðsögn og krefjandi samskiptum, auk námskeiðs um nauðung og þvingun. Þá voru einnig haldnir starfsdagar og fundir innan hversrar starfsstöðvar.

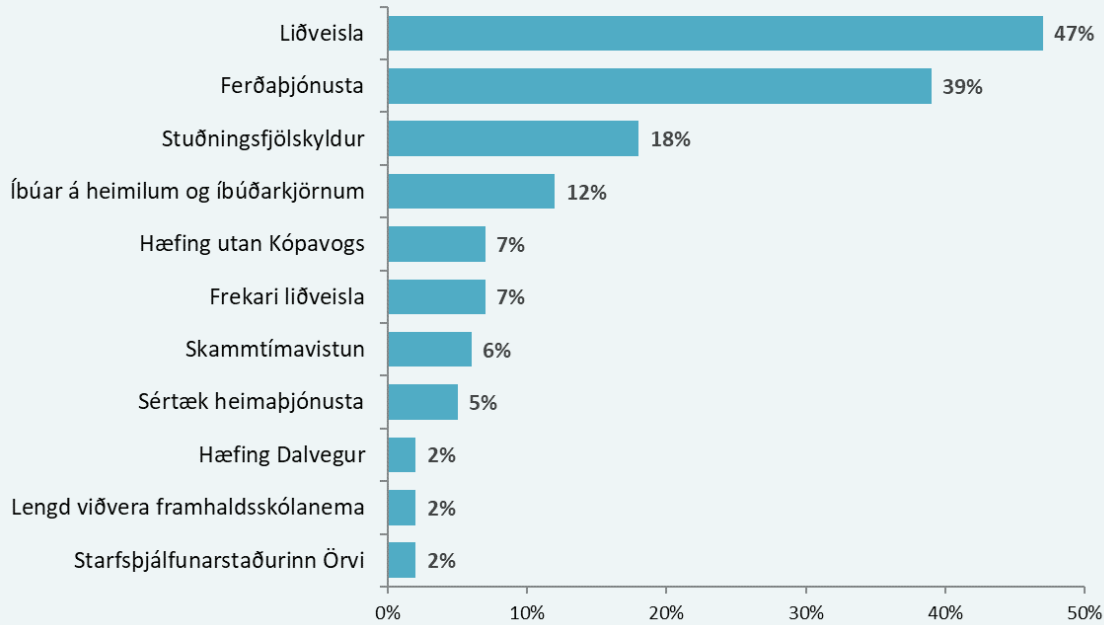
FJÖLDI NOTENDA

Á árinu nýttu 413 einstaklingar þjónustu velferðarsviðs, sem er fjölgun um tíu frá árinu 2017. Mynd 4.1 sýnir hlutfall notenda sem fengið hafa tiltekna þjónustu.

HEIMILI FYRIR FATLAÐ FÓLK

Í árslok voru 49 íbúar í Kópavogi í sérhæfðri búsetu. Kópavogsbær rekur fimm íbúðakjarna og þrjú herbergjasambýli, þar af eitt sem rekið er af Styrktarfélaginu Ás samkvæmt þjónustusamningi.

4.1 HLUTFALL NOTENDA MEÐ TILTEKNA ÞJÓNUSTU



Húsnæðisstefna í málefnum fatlaðra gerir ráð fyrir 62 nýjum búsetuúrræðum í mismunandi útfærslum; dreifðum félagslegum íbúðum, félagslegum leiguíbúðum í klasa og íbúðakjörnum með sólarhringsþjónustu. Gert er ráð fyrir að 30 einstaklingar bætist við á biðlista á þessum 12 árum og að biðlisti verði tæmdur í lok árs 2026. Samkvæmt áætluninni var gert ráð fyrir að nýr íbúðakjarni yrði tekinn í notkun á árinu 2018 en nú er ljóst að svo verður ekki fyrr en á árinu 2020. Frá árinu 2011 hafa 14 íbúðir í og við kjarna þar sem veitt er sólarhringsaðstoð verið teknar í notkun.

Auk reksturs sérhæfðra búsetuúrræða er þjónusta veitt á heimili notenda í formi liðveislu, frekari liðveislu og félagslegrar heimaþjónustu, hvort sem viðkomandi býr í eigin húsnæði, leiguíbúð á almennum markaði eða í félagslegri leiguíbúð.

Í janúar 2018 var farið að stað með tilraunaverkefni um sértæka heimaþjónustu þar sem þjónusta er veitt alla daga frá morgni til kvölds. Á árinu nýttu 19 einstaklingar sér sértæka heimaþjónustu. Stöðugildi voru 3,6.

Notendur þjónustunnar eiga það sammerkt að þurfa umtalsverðan og sérhæfðan stuðning vegna líkamlegra og eða andlegra fatlana. Starfsmenn eru fastráðnir og heyra undir teymisstjóra sértækrar heimaþjónustu sem einnig veitir forstöðu íbúðakjarnans í Hörðukór. Markmiðið með þessu verkefni er meðal annars að gera þjónustuna markvissari og faglegri þar sem fastráðnir starfsmenn fá handleiðslu og hafa tækifæri til að sækja viðeigandi námskeið og fræðslu. Til að mæta kostnaði við þetta verkefni á árinu 2018 voru teknir tímar úr liðveislu og frekari liðveislu. Þá var sagt upp samningi við Sinnum vegna þjónustu við einn einstakling jafnframt því sem eitt stöðugildi var fært úr félagslegri heimaþjónustu.

NOTENDASTÝRÐ PERSÓNULEG AÐSTOÐ (NPA)

Á árinu var NPA lögfest sem eitt af þjónustuförum við fatlað fólk. Kópavogsbær hefur verið með samning við einn einstakling frá árinu 2012 þegar Kópavogur hóf þátttöku í tilraunaverkefni um þessa

þjónustu. Þessi tilhögun þjónustu gerir viðkomandi notanda kleift að ráða sjálfur til sín aðstoðarfólk á grundvelli samnings við sveitarfélagið sem greiðir fjármagn í samræmi við samþykktan tímafjölda. Fjórir einstaklingar sóttu um NPA-samning á árinu. Áætlað er að þeir komi til framkvæmda á árinu 2019. Fjöldi NPA-samninga er háður SIS-mati og samþykki velferðarráðuneytisins um 25 prósent greiðslubátttöku í hverjum samningi.

STUÐNINGS- ÞJÓNUSTA

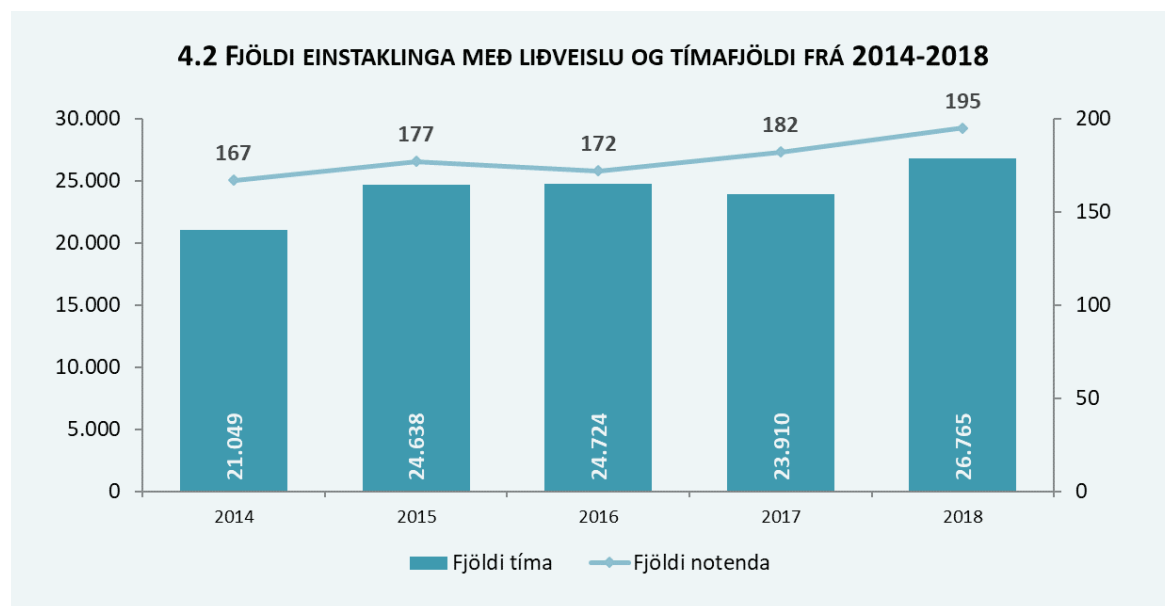
Þessi þjónusta tekur til félagslegrar liðveislu, frekari liðveislu, stuðningsfjölskyldna og skammtímaavistunar. Í sumum tilvikum hefur verið gerður þjónustusamningur milli notenda þjónustu og velferðarsviðs ef sýnt þykir að slíkt fyrirkomulag henti betur þörfum viðkomandi. Samningarnir fela í sér greiðslur til notenda, á grundvelli samþykkrar þjónustu, og er þeim ætlað að standa undir launakostnaði aðkeyprar þjónustu þar sem notendur ráða sjálfir til sín starfsfólk.

FÉLAGSLEG LIÐVEISLA

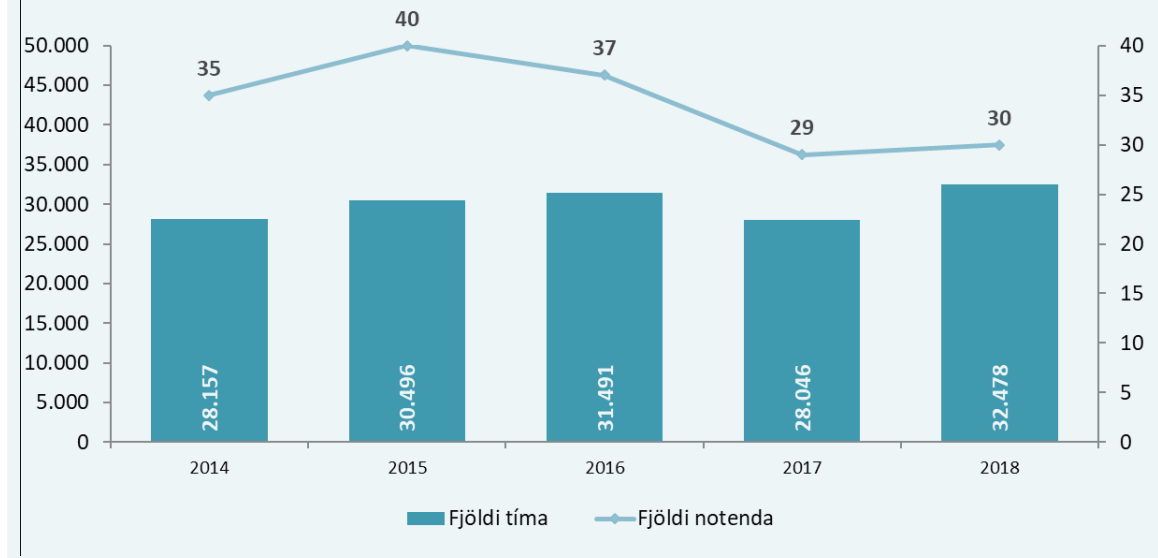
Með félagslegri liðveislu er átt við persónulegan stuðning og aðstoð sem hefur það markmið að rjúfa félagslega einangrun og auka félagslega færni

einstaklinga. Félagsleg liðveisla er veitt að jafnaði frá sex ára aldri. Þessi þjónusta var til staðar fyrir yfirfærslu málaflokksins árið 2011. Að jafnaði eru einstaklingum veittir 16 tímar í liðveislu á mánuði en hámarkstímafjöldi getur orðið allt að 36 tímum á mánuði samkvæmt reglum velferðarsviðs.

Mynd 4.2 sýnir að á árinu fengu 195 einstaklingar félagslega liðveislu. Þar af fengu níu liðveislu á grundvelli þjónustusamnings sem er beingreiðslueða NPA-samningur. Heildarfjöldi liðveislutíma var 26.765. Þar af voru 2.600 tímar veittir á grundvelli þjónustusamnings. Meðalfjöldi liðveislutíma á mánuði var um 11,5 tímar fyrir hvern einstakling. Af þeim sem nýttu sér liðveislu voru 97 einstaklingar 18 ára og eldri og 99 einstaklingar 17 ára og yngri. Árið 2017 fengu 182 einstaklingar liðveislu og var heildarfjöldi liðveislutíma 23.910. Einstaklingum 18 ára og eldri fjölga um 15 milli ára en það fækkar um 1 í hópi barna og ungmenna. Þeim sem eru með liðveislu fjölga um 13 á milli ára, þá aðallega í hópi 18 ára og eldri. Það skýrist að hluta til af því að 9 einstaklingar sem höfðu verið með liðveislu sem börn urðu 18 ára á árinu. Starfsmannavelta er töluverð en það hefur áhrif á hversu lengi þjónustan stendur yfir hverju sinni, enda erfitt að fá starfsfólk. Í lok árs voru 49 einstaklingar á biðlista eftir liðveislu. Heildarkostnaður vegna liðveislu á árinu var 127.672.025 kr. en var 114.426.716 kr. á árinu 2017 á uppreiknuðu verðlagi.



4.3 FJÖLDI TÍMA OG NOTENDA FREKARI LIÐVEISLU FRÁ 2014 TIL 2018



FREKARI LIÐVEISLA

Með frekari liðveislu er átt við aðstoð við athafnir daglegs lífs, sem kemur til álita þegar almenn þjónusta, félagsleg liðveisla og heimaþjónusta duga ekki til. Um er að ræða stuðning við fólk 18 ára og eldra. Mynd 4.3 sýnir fjölda einstaklinga sem notuðu frekari liðveislu árin 2014-2018 og heildarfjölda tíma. Á árinu fengu 30 einstaklingar frekari liðveislu, þar af átta á grundvelli þjónustusamninga. Einn samningurinn var um NPA. Heildarfjöldi tíma í frekari liðveislu var 32.478, þar af voru 23.493 veittir á grundvelli þjónustusamninga. Meðalfjöldi tíma í samningum voru 245 tímar hjá hverjum einstaklingi. Meðalfjöldi tíma í frekari liðveislu á mánuði voru um 90 tímar þegar litið er til þjónustu við alla þá sem eru með frekari liðveislu. Þeir sem eru með umfangsmikla aðstoð nýta heldur samningsformið en þeir sem eru með minni aðstoð.

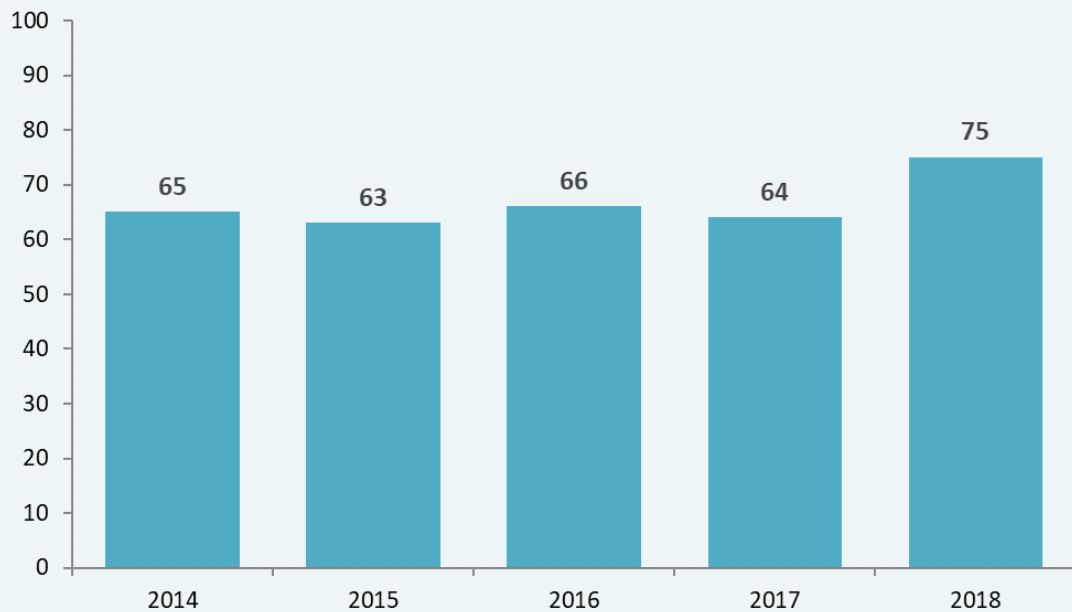
Einstaklingum með frekari liðveislu fjölgaði um einn milli ára og meðalfjöldi tíma sem hver notandi fékk jókst á sama tíma úr 81 árið 2017 í 90 árið 2018. Notendum frekari liðveislu fjölgaði jafnt og þétt til ársins 2015 en hefur fækkað eftir þann tíma. Skýrist fækkunin meðal annars af því að nokkrir einstaklingar sem voru með frekari liðveislu

hafa flutt í íbúðakjarna. Aukning í tímafjölda skýrist af aukinni þjónustubörf sumra notenda. Heildarkostnaður vegna frekari liðveislu var 122.131.565 kr. en var 107.047.760 kr. árið 2017 á uppreiknuðu verðlagi.

STUÐNINGS- FJÖLSKYLDUR

Á árinu nýttu 75 fjölskyldur barna í 1. – 3. umönnunarflokki stuðningsfjölskylduúrræði, þar af þrjár fjölskyldur á grundvelli beingreiðslusamnings. Það er fjölgun frá síðasta ári þegar 64 fjölskyldur nýttu þetta úrræði. Að meðaltali var nýttur 2,1 sólarhringur á mánuði hjá stuðningsfjölskyldu. Alls voru stuðningsfjölskylduúrræði í 4. og 5. umönnunarflokki nýtt fyrir sjö börn en á síðasta ári voru þau nýtt fyrir 13 börn. Í lok árs voru 47 fjölskyldur á biðlista eftir stuðningsfjölskyldu, en voru 37 árið á undan. Erfitt hefur verið að fá stuðningsfjölskyldur til starfa og hafa ættingjar oft og tíðum tekið slík störf að sér að uppfylltum skilyrðum velferðarsviðs. Í byrjun árs voru greiðslur til stuðningsfjölskyldna hækkaðar og samræmdar. Áður höfðu greiðslur tekið mið af umönnunarflokki, en með breytingunni er gjaldið það sama óháð því hvaða umönnunarflokki barn tilheyrir. Litið er svo á að umönnun barns í 4. flokki geti verið jafn krefjandi

4.4 FJÖLDI STUÐNINGSFJÖLSKYLDNA BARNNA Í 1.-3. FLOKKI FRÁ 2014-2018



og barns í 1., 2. og 3. flokki. Ef rök mæla með því þá er heimilt að veita sérstakar álagsgreiðslur til stuðningsfjölskyldna. Ákvörðun um slíkt er tekin á deildarfundum í þjónustu- og ráðgjafardeild fatlaðra. Með breytingunum voru væntingar um að fleiri myndu sækja um að gerast stuðningsfjölskyldur en áður. Mynd 4.4 sýnir að stuðningsfjölskyldum barna í 1.-3. flokki hafi fjölgað um ellefu milli 2017 og 2018 sem gefur ákveðnar vísbendingar um að þessi hækkun hafi skilað tilætluðum árangri. Heildarkostnaður vegna stuðningsfjölskylduúrræðis fatlaðra barna var 42.839.551 kr. en var 30.740.088 kr. árið 2017 á verðlagi 2018. Kostnaður vegna stuðningsfjölskyldna barna í 4. til 5. umönnunarflokki var 1.438.200 kr. á árinu.

ÞJÓNUSTUSAMNINGAR

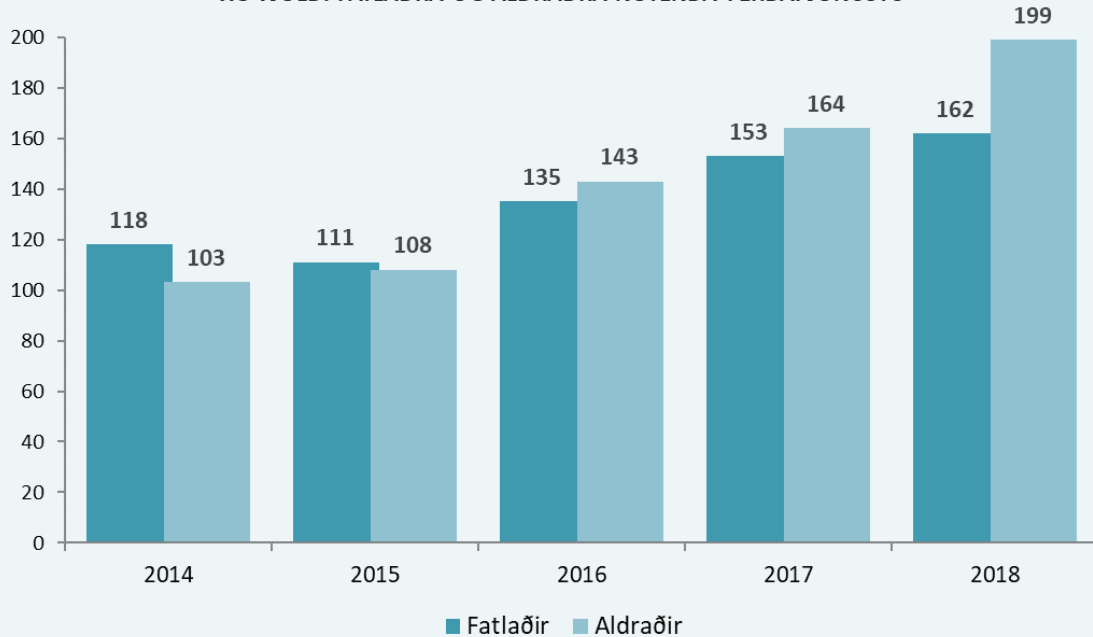
Á árinu voru tíu þjónustusamningar gerðir við notendur á grundvelli úthlutaðra tíma til liðveislu, frekari liðveislu og stuðningsfjölskyldu. Þetta eru annars vegar beingreiðslusamningar og hins vegar NPA-samningar. Þar af var einn vegna barns og níu við einstaklinga 18 ára og eldri. Á síðasta ári voru gerðir átta samningar við notendur. Þá voru gerðir samningar við einkaaðila til að sinna sérhæfðri

aðstoð við einn einstakling í einn mánuð eða þangað til sértæka heimaþjónustan tók til starfa. Heildarkostnaður vegna allra þjónustusamninga á árinu var 100.779.145 kr. en var 86.457.368 kr. á síðasta ári.

SKAMMTÍMAVISTUN

Skammtímavistun er til þess ætluð að létta álagi af fjölskyldum fatlaðra barna og ungmenna með tímabundinni dvöl barnanna. Þjónustan getur stuðlað að því að ungmenni búi lengur í heimahúsum, hún veitir tilbreytingu og getur í sumum tilvikum verið undirbúningur flutnings að heiman. Kópavogur hefur aðgang að tveimur skammtímavistunum og nýtir þær á grundvelli samstarfssamnings sveitarfélaga á höfuðborgarsvæðinu. Í Garðabæ er rekin skammtímavistun fyrir börn 17 ára og yngri og í Hafnarfirði er rekin skammtímavistun fyrir 18 ára og eldri. Á árinu nýttu samtals 24 einstaklingar sér skammtímavistun; 11 börn, í að meðaltali 4,7 sólarhringa í mánuði og 13 einstaklingar 18 ára og eldri, í að meðaltali 5,3 sólarhringa á mánuði. Fjöldi einstaklinga sem nýttu skammtímavistun fækkaði um þrjá milli ára. Í lok árs voru 14 á biðlista

4.5 FJÖLDI FATLAÐRA OG ALDRAÐRA NOTENDA FERÐAÞJÓNUSTU



eftir skammtíamavistun. Heildarkostnaður vegna skammtíamavistunar var 95.606.064 kr. en var 97.151.825 kr. á síðasta ári.

Kópavogsbær rekur áfangaheimili í Hrauntungu fyrir ungt fólk sem dvelur þar tvær vikur í senn á tveggja vikna fresti. Þjónusta áfangaheimilisins er veitt á grundvelli samstarfssamnings milli sveitarfélaganna á höfuðborgarsvæðinu og er heimilið ætlað sem undirbúningur fyrir ungt fólk sem er að flytja að heiman. Gert er ráð fyrir að ungmenni sem þar dvelja geti nýtt úrræðið í tvö til þrjú ár. Á áfangaheimilinu eru tíu einstaklingar, enginn úr Kópavogi þetta árið. Heildarkostnaður vegna rekstrar heimilisins var 74.950.915 kr. sem dreifðist hlutfallslega á milli sveitarfélaganna á grundvelli nýtingar.

FERÐAÞJÓNUSTA FATLAÐRA OG ALDRAÐRA

Í september 2016 undirritaði Kópavogsbær samning við Efstahól ehf. um ferðaþjónustu og tók sá aðili til starfa þann 1. desember það sama ár. Í mars á þessu ári undirrituðu Kópavogsbær og

Blindrafélagið þjónustusamning um ferðaþjónustu fyrir lögblinda Kópavogsbúa. Samningurinn felur í sér að lögblindir geta tekið leigubíla í stað almennrar ferðaþjónustu fatlaðra. Starfsmenn meta allar umsóknir í samráði við notendur. Á mynd 4.5 sést að á árinu fengu 162 fatlaðir einstaklingar ferðaþjónustu. Heildarfjöldi ferða var 41.697 eða að meðaltali 21,4 ferðir á hvern farþega á mánuði. Farþegar voru flestir 18 ára og eldri, eða 146 talsins, en 16 börn nýttu ferðaþjónustu á árinu, þar af fimmtán framhaldsskólanemar. Af þeim sem nýttu ferðaþjónustu fengu 17 ferðaþjónustu með leigubíl samkvæmt samningi við Blindrafélagið, þar af þrír sem ekki höfðu áður verið með almenna ferðaþjónustu fatlaðra. Á síðasta ári nýttu 153 fatlaðir einstaklingar sér ferðaþjónustu og var heildarfjöldi ferða 41.040 eða að meðaltali 22 ferðir á hvern farþega á mánuði. Farþegum fjölgaði því um níu á milli ára en meðalfjöldi ferða á hvern einstakling hélst svipaður.

Markmið akstursþjónustu fyrir eldri íbúa er að koma til móts við þarfir þeirra að uppfylltum skilyrðum og auka þar með sjálfstæði þeirra og lífsgæði. Um er

að ræða ferðir til einkaerinda, vegna tímabundinnar lækni meðferðar eða endurhæfingar, í dagvist utan Kópavogs svo og ferðir í skipulagt félagsstarf á vegum bæjarfélagsins. Eins og mynd 4.5 sýnir notuðu 199 eldri íbúar ferðapjónustu á árinu og var heildarfjöldi ferða 7.997. Meðalfjöldi nýtttra ferða á mánuði var 3,3 á hvern farþega, sem er svipuð nýting og á síðasta ári. Eldri farþegum fjölgaði um 35 á milli ára en meðalfjöldi nýtttra ferða helst svipaður. Af þeim sem nýttu ferðapjónustu fengu 19 farþegar leigubílaakstur samkvæmt samningi við Blindrafélagið, þar af voru 18 nýir notendur ferðapjónustunnar.

Samanlagður heildarfjöldi ferða á árinu var 49.694 en var 48.516 á árinu 2017.

Kostnaður sveitarfélagsins vegna ferðapjónustu á árinu var 118.700.196 kr. en var 105.309.796 kr. árið 2017. Hlutur farþega yngri en 67 ára nam helmingi af fargjaldi Strætó, en hlutur eldri farþega nam 500 kr. fyrir hverja ferð að 16 ferðum í mánuði, en 1.000 kr. eftir það. Farþegar sem fá akstur samkvæmt samningi við Blindrafélagið greiða að lágmarki sem nemur fullu gjaldi í strætó. Nemendur framhaldsskóla gátu keypt nemakort fyrir skólaárið á gjaldi Strætó. Heildargreiðslur farþega voru 13.961.110 kr. en voru 11.794.558 kr. árið 2017. Blindrafélagið sér um umsýslu vegna aksturs sinna félagsmanna þ.m.t. að innheimta gjald fyrir nýttar ferðir félagsmanna.

Í lok árs 2017 var gerð þjónustukönnun meðal allra fatlaðra notenda ferðapjónustu. Þar kom fram að um 76 prósent svarenda voru ánægð eða mjög ánægð með þjónustuna og 90 prósent voru ánægð eða mjög ánægð með viðmót bílstjóranna. Unnið er að því að bæta ferðapjónustu enn frekar.

UMÖNNUNARMAT

Umönnunargreiðslur eru greiddar til foreldra fatlaðra barna. Greiðslurnar eru skattfrjálsar og greiddar út mánaðarlega og til þess ætlaðar að

mæta útlögðum kostnaði foreldra vegna meðferðar barna svo sem þjálfunar, heilbrigðisþjónustu og greiðslna til sérfræðinga. Umönnunargreiðslur eru almennt veittar til 18 ára aldurs barna en í undantekningartilvikum til 20 ára aldurs.

Foreldrar fatlaðra barna geta sótt um umönnunargreiðslur til Tryggingarstofnunar ríkisins en ráðgjafar í málefnum fatlaðra hjá velferðarsviði Kópavogs veita umsögn og gera tillögur að umönnunarmati. Endanleg ákvörðun umönnunarmats er ávallt Tryggingastofnunar og annast hún allar greiðslur. Umönnunargreiðslur eru samþykktar til ákveðins tíma í senn og endurmetnar með reglulegu millibili. Á árinu veittu ráðgjafar umsögn og gerðu tillögur að umönnunarmati í 78 tilvikum samanborið við 105 tilvik á árinu 2017.

STYRKIR

Styrkjum er úthlutað einu sinni á ári samkvæmt lögum um málefni fatlaðra og taka úthlutanir mið af fjárhagsáætlun og fjölda og eðli umsókna hverju sinni. Á árinu fengu 16 einstaklingar styrk og var hverjum og einum úthlutað að meðaltali um 37.781 kr. Árið 2017 sóttu 12 um styrk og var úthlutað að meðaltali um 53.092kr. á uppreiknuðu verði. Samkvæmt fjárhagsáætlun var rúmum 600.000 ætlað til styrkveitinga. Kostnaður vegna styrkveitinga á árinu var 604.500 kr.

VINNUSTAÐIR

Vinnustaðir fatlaðs fólks á höfuðborgarsvæðinu eru ýmist reknir af sveitarfélögum eða sjálfseignarstofnunum samkvæmt þjónustusamningum. Sveitarfélögin á höfuðborgarsvæðinu reka átta vinnustaði, þar af rekur Kópavogsbær tvo; starfsþjálfunarstaðinn Örva og hæfingarstöðina við Dalveg.

Hafnarfjörður rekur hæfingarstöðvarnar Bæjarhraun og Geitungana. Í Mosfellsbæ eru tveir vinnustaðir; Skálatún og handverkstæðið Ásgarður. Reykjavík rekur hæfingarstöðina Gylfahlöt. Ás styrktarfélag

rekur vinnustaði við Ögurhvarf í Kópavogi og í Stjörnugróf í Reykjavík.

Markmið þjónustunnar er að veita vinnu og gefa kost á virkni sem miðar að því að auka hæfni til starfa og þátttöku í daglegu lífi. Árið 2015 undirrituðu Velferðarráðuneytið, Vinnumálastofnum og Samband íslenskra sveitarfélaga viljayfirlýsingu um framtíðarskipan atvinnumála fatlaðs fólks. Hún felur meðal annars í sér að aðgengi að öllum atvinnutengdum aðgerðum er á sama stað. Vinnumálastofnun tekur á móti öllum umsóknum um vinnu og metur færni einstaklinga. Samráðshópur sér um að fara yfir og koma með tillögur að úthlutun vegna umsókna um vinnu og virkni fatlaðs fólks sem berast Vinnumálastofnun. Samráðshópur er skipaður tveimur fulltrúum Vinnumálastofnunar og fulltrúum þeirra sveitarfélaga sem reka vinnustaði fatlaðs fólks og eru; a) tveir fulltrúar frá Reykjavík, b) einn fulltrúi frá Hafnarfirði, c) einn fulltrúi frá Kópavogi og d) einn fulltrúi frá Mosfellsbæ. Þá situr fulltrúi Áss styrktarfélags í samráðshópi á grundvelli þjónustusamnings við Reykjavíkurborg. Flestir sem sækja vinnu starfa hálfan daginn.

Í desember voru 33 einstaklingar í vinnu í hæfingarstöðinni á Dalvegi, þar af 7 Kópavogsbúar. Í Örva sóttu 30 einstaklingar vinnu, þar af 9 Kópavogsbúar. Samtals sóttu því um 63 einstaklingur vinnu í Kópavogi og voru 16 þeirra Kópavogsbúar. Þá sóttu 28 Kópavogsbúar vinnu utan Kópavogs, hjá Ás styrktarfélagi og í nágrannasveitarfélögum. Samkomulag er á milli sveitarfélaga á höfuðborgarsvæðinu og Vinnumálastofnunar um atvinnu með stuðningi sem felur í sér að fatlað fólk sækir um vinnu til stofnunarinnar líkt og aðrir sem eru í atvinnuleit og fær aðstoð við að fá vinnu á almennum markaði með stuðningi.

LENGD VIÐVERA FRAMHALDS- SKÓLANEMA

Hafnarfjarðarbær og Reykjavík reka lengda viðveru fyrir framhaldsskólanema þar sem ungmenni á höfuðborgarsvæðinu geta sótt félagsstarf eftir skóla, samkvæmt samningi við lögheimilissveitarfélag. Á árinu nýtti eitt ungmenni úr Kópavogi lengda viðveru í Hinu húsinu í Reykjavík og sjö í Vinaskjólí í Hafnarfirði.

ÁTTAN UPPELDISRÁÐGJÖF

Áttunni - uppeldisráðgjöf er meðal annars ætlað að veita ráðgjöf til foreldra fatlaðra barna, en mikil eftirspurn er eftir slíkri þjónustu. Ráðgjöfin fer fram á heimili fjölskyldunnar þar sem foreldrum er veittur stuðningur og ráðgjöf varðandi uppeldi jafnframt því sem þeir fá aðstoð við að koma á ákveðnu dagskipulagi, ef svo ber undir. Ráðgjöfin er veitt að jafnaði í þrjá mánuði í senn. Á árinu nýttu 14 fjölskyldur fatlaðra barna ráðgjöf frá Áttunni, en 18 á árinu 2016. Í desember voru 19 fjölskyldur á biðlista eftir Áttunni.

DVÖL

Dvöl er athvarf fyrir fólk með geðraskanir og er til húsa í Reynihvammi 43. Athvarfið tók formlega til starfa á alþjóða geðheilbrigðisdeginum 10. október 1998 og var samstarfsverkefni Rauða krossins í Kópavogi, Kópavogsbæjar og Svæðisskrifstofu málefna fatlaðra á Reykjanesi, en Kópavogsbær tók alfarið við rekstrinum í janúar 2013.

Í Dvöl koma gestir á eigin forsendum og oft með stuðningi til að njóta samveru við aðra. Í starfinu er áhersla lögð á að efla sjálfstæði og virkni gesta. Samstarf er við Kópavogsdeild Rauða krossins sem kemur að starfseminni með því að útvega sjálfbodaðaliða í athvarfið. Fjöldi gesta var að meðaltali níu á dag. Gestir geta keypt heitan mat í hádeginu og nýttu að meðaltali sjö gestir sér það daglega.



ÞJÓNUSTU- OG RÁÐGJAFARDEILD ALDRAÐRA

5

Í lok árs störfuðu 72 starfsmenn í deildinni í 59,8 stöðugildum sem skiptust svo:

- Skrifstofa: 5 starfsmenn í 5,0 stöðugildum; deildarstjóri, félagsráðgjafi og þrír þjónustustjórar félagslegrar heimaþjónustu. Samþykkt stöðugildi eru 6,0 en iðjuþjálfari var í veikindaleyfi árið 2018.
- Félagsleg heimaþjónusta: 36 starfsmenn í 34,2 stöðugildum, þar af 3 starfsmenn í 2,9 stöðugildum í innlitum. Samþykkt stöðugildi eru 35,8 en erfitt var að manna stöður heimaliða á árinu.
- Roðasalir: 31 starfsmaður í 18 stöðugildum.
- Að auki er greitt fyrir 6,8 stöðugildi félagsliða sem starfa undir stjórn Heimahjúkrunar Höfuðborgarsvæðisins.

Deildarstjóri þjónustu- og ráðgjafardeildar aldraðra er Anna Klara Georgsdóttir. Gauja Hálfðanardóttir leysti hana af til 1. júní vegna barnsburðarleyfis.

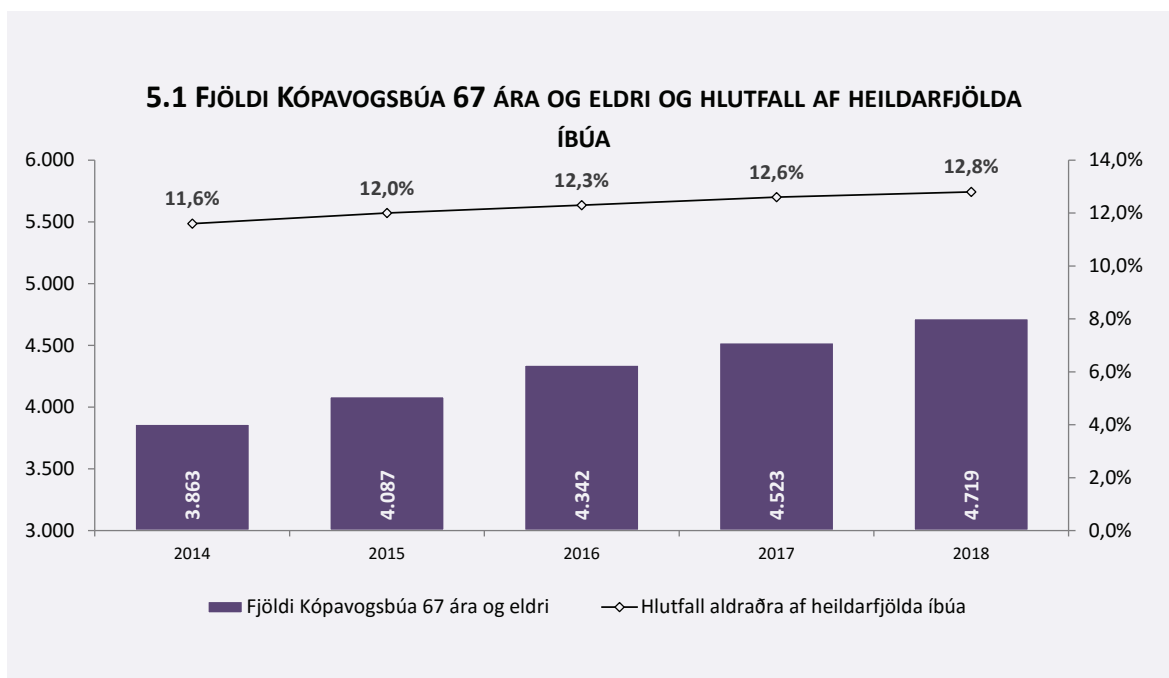
Í ágúst hóf Herdís Björnsdóttir félagsráðgjafi störf við deildina, en hún starfaði áður í ráðgjafa- og íbúðadeild. Helstu verkefni félagsráðgjafa eru ráðgjöf til aldraðra og aðstandenda þeirra, samskipti við aðrar stofnanir og dagleg stýring og umsjón með innlitum.

Megin verkefnum deildarinnar má skipta í tvennt; annars vegar félagslega heimaþjónustu og ráðgjöf varðandi málefni aldraðra og hins vegar rekstur hjúkrunarheimilis og dagþjónustu fyrir aldraða einstaklinga með heilabilun í Roðasölum 1. Fjölmörg önnur verkefni heyrna einnig undir deildina, svo sem samstarf við aðrar stofnanir, fræðsla um málefni og þjónustu við aldraða, þátttaka í stefnumótun og áætlanagerð í málaflokknum og fleira. Auk þess situr deildarstjóri í úthlutunarhópi félagslegra leiguíbúða sem og öldungaráði bæjarins sem stofnað var árið 2017.

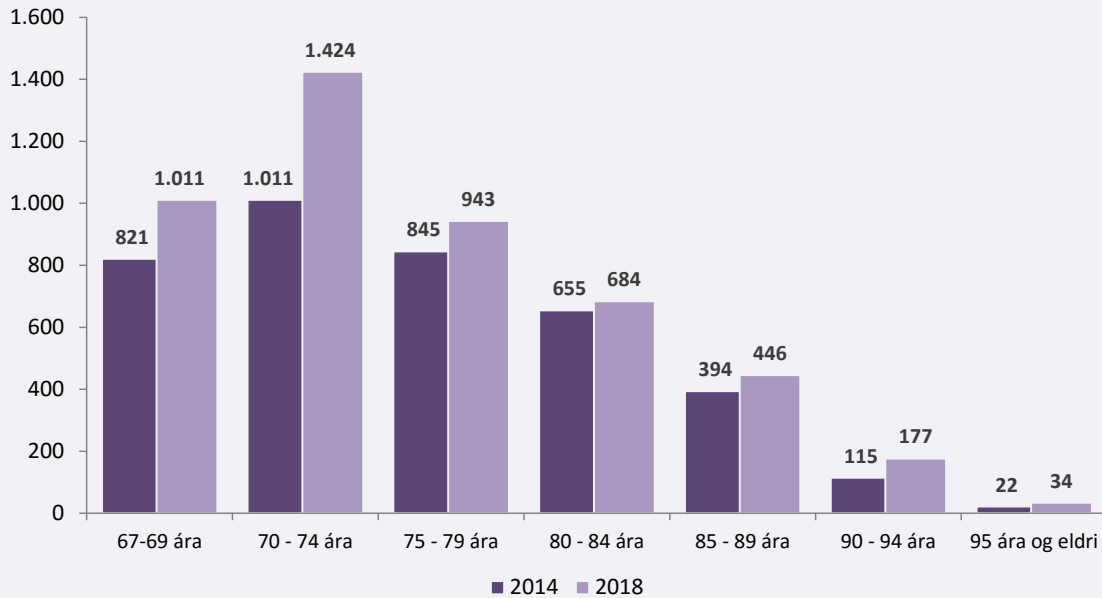
Kópavogsbúar 67 ára og eldri voru í árslok 4.719 talsins (sjá mynd 5.1) og fjölgaði um 4,3 prósent á milli ára. Hlutfall aldraðra er nú 12,8 prósent af heildarfjölda bæjarbúa. Á mynd 5.1 má sjá fjölgunina sem orðið hefur í þessum aldurshópi á síðustu fimm árum.

Aldursbreidd aldraðra Kópavogsbúa er 67 ára til 106 ára. Mynd 5.2 sýnir aldursskiptinguna, annars vegar í lok árs 2014 og hins vegar í lok árs 2018. Aukning í hópi íbúa eldri en 80 ára er 12,6 prósent frá árinu 2014, en eðli málsins samkvæmt er það sá hópur sem mesta þörf hefur fyrir þjónustu sveitarfélagsins sem og annarra þjónustuaðila.

Í lok ársins voru 50 Kópavogsbúar með samþykkt færni- og heilsumat á biðlista eftir dvalar- og hjúkrunarrýmum, sem er sami fjöldi og árið áður. Færni- og heilsumat er faglegt mat á þörfum einstaklinga fyrir varanlega búsetu á hjúkrunar- og dvalarheimilum. Matið er framkvæmt af Færni- og heilsumatsnefndum á grundvelli gagna frá heimilislæknum, spítala, heimahjúkrun og velferðarsviði. Metnar eru félagslegar aðstæður, heilsufar og andlegt ástand auk þess sem metin er færni í athöfnum daglegs lífs og sú þjónusta sem viðkomandi nýtur í dag. Einstaklingar sem fengið hafa samþykkt færni- og heilsumat njóta að jafnaði mikillar þjónustu heimavið; þ.e. félagslegrar heimaþjónustu, innlita og heimahjúkrunar, auk þess að vera í dagþjálfun hluta vikunnar og nýta sér hvíldarinnlagnir.



5.2 ALDURSSKIPTING KÓPAVOGSBÚA 67 ÁRA OG ELÐRI



FÉLAGSLEG HEIMAÞJÓNUSTA

Félagsleg heimaþjónusta er veitt samkvæmt lögum um félagslega þjónustu sveitarfélaga nr. 40/1991 og lögum um málefni aldraðra nr. 125/1991.

Félagslegri heimaþjónustu má skipta í þrjá þætti:

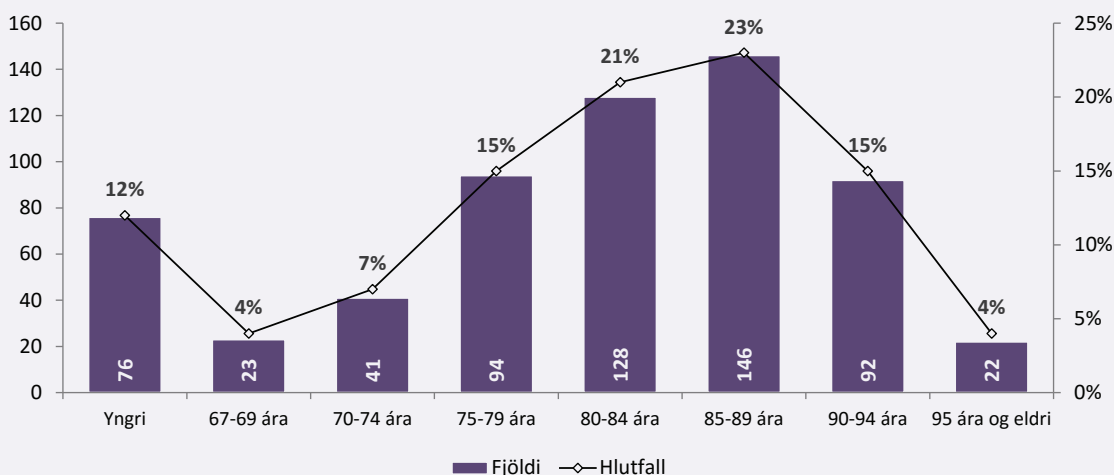
- Aðstoð við heimilishald
- Innlit
- Heimsendur matur

Félagsleg heimaþjónusta er veitt íbúum sem búa í heimahúsum og geta ekki hjálparlaust séð um heimilishald eða félagslegra athafnir vegna skerðingar eða félagslegra aðstæðna. Þjónustustjórar stýra félagslegri heimaþjónustu og er bæjarfélaginu skipt í þrjú hverfi, sem hvert heyrir undir einn þjónustustjóra. Markmið heimaþjónustu er að styrkja þjónustuþega til sjálfsbjargar og gera þeim kleift að búa sem lengst á eigin heimilum við sem eðlilegastar aðstæður. Með þjónustunni er hægt að stuðla að aukinni sjálfsbjargargetu með því að veita aðstoð við almenn dagleg verkefni auk þess sem félagslegri virkni er viðhaldið. Við framkvæmd þjónustunnar

er lögð áhersla á að hvetja einstaklinga til virkni á sama tíma og sjálfsákvörðunarréttur þeirra er virtur. Aukin áhersla er nú lögð á þátttöku þjónustuþega í þeim verkefnum sem unnin eru, s.s. við afþurrkun og rúmfataskipti eftir getu. Í þessu skyni eru starfsmenn eflir í hlutverki sínu til að hvetja einstaklinga til virkni. Rannsóknir hafa ítrekað sýnt fram á mikilvægi þess að aldraðir séu líkamlega og andlega virkir og því getur skipt sköpum fyrir einstaklinga að sinna nauðsynlegum verkefnum eins lengi og þeir hafa tök á.

Félagsleg heimaþjónusta var veitt á 933 heimilum á árinu. Mynd 5.3 sýnir aldurskiptingu þeirra 622 þjónustuþega sem voru með þjónustu í lok árs. Eldra fólk er í miklum meirihluta nú sem áður, eða 88 prósent. Þeir sem yngri eru fá þjónustu vegna fötlunar, veikinda eða félagslegra erfðleika, ýmist tímabundið eða ótímabundið. Þegar hlutfall af heildarfjölda þjónustuþega er skoðað sést að 63 prósent þjónustuþega eru 80 ára eða eldri.

5.3 ALDURSSKIPTING ÞJÓNUSTUÞEGA HEIMAÞJÓNUSTU OG HLUTFALL AF HEILDARFJÖLDA



UMSÓKNIR UM ÞJÓNUSTU

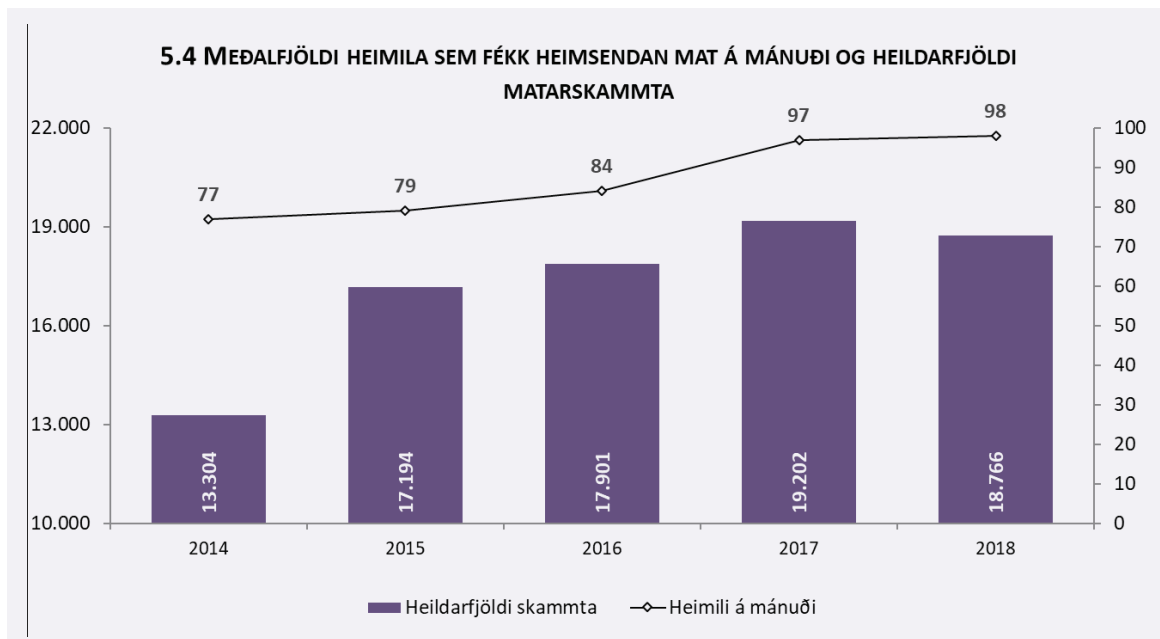
Umsóknir um þjónustu berast rafrænt eða skriflega. Umsóknum þurfa að fylgja læknisvottorð eða hjúkrunarbréf og tekjuupplýsingar ef sótt er um gjaldskylda þjónustu s.s. aðstoð við heimilisþrif. Þjónustustjórar félagslegrar heimaþjónustu eða félagsráðgjafi meta þjónustubörf umsækjenda með heimsókn þar sem lagt er fyrir RAI Home Care mat auk þess sem félagslegar aðstæður og heimilis-aðstæður eru metnar. Farið er yfir umsóknir og niðurstöður þjónustumats á málafundum, en haldnir voru 35 málafundir á árinu. Alls bárust 147 nýjar umsóknir, sem er fækkun frá fyrra ári þegar 179 umsóknir bárust.

Í lok árs var um fjögurra vikna bið eftir aðstoð við heimilishald eftir að umsókn var móttækin. Unnt var að veita innlítsþjónustu nær um leið og umsókn barst, enda er sú þjónusta mun sveigjanlegri og oft veitt tímabundið.

AÐSTOÐ VIÐ HEIMILISHALD

Stærsti þáttur félagslegrar heimaþjónustu felst í aðstoð við heimilishald. Starfsmenn sinna nauðsynlegum heimilisverkum sem þjónustuþega geta ekki sinnt sjálfir, en gert er ráð fyrir því að notandi og aðrir heimilismenn taki þátt í heimilisþrifum eins og kostur er. Helst er um að ræða aðstoð við þrif á gólfum, salernum og eldhúsum, afþurrkun og rúmfataskipti, en ítarleg verklýsing er gerð fyrir hvert heimili við upphaf þjónustu. Heimilisþrif voru innt af hendi aðra hverja viku á 76 prósentum heimila sem fengu heimaþjónustu og var meðalfjöldi veittra þjónustutíma 3,7 klst. á hvert heimili. Greitt er tímagjald fyrir þjónustuna samkvæmt gjaldskrá sem uppfærð er og samþykkt í Bæjarstjórn ár hvert.

Árið 2018 var aðstoð við heimilishald veitt á 933 heimilum í Kópavogi, sem er 6,5 prósentu aukning frá árinu áður. Að meðaltali fengu 647 heimili þjónustu á mánuði. Mynd 5.3 sýnir fjölda heimila sem fengið hafa þjónustu á árunum 2014 til 2018. Þeim hefur fjölgað um tæplega 28 prósent yfir tímabilið, en öldruðum íbúum bæjarins fjölgaði á sama tíma um 22 prósent.



INNLIT

Innlitsþjónusta er veitt vegna heilsufars eða félagslegra aðstæðna. Innlit eru í flestum tilfellum veitt til viðbótar við aðstoð við heimilishald og gjarnan til skemmri tíma vegna veikinda eða slysa. Í innlitsþjónustu felst aðstoð við innkaup, ýmist með eða fyrir viðkomandi, félagsleg samvera s.s. gönguferðir og spjall, fylgd í ferðapjónustubíl, aðstoð á matmálistímum, fylgd í sundleikfimi eða félagsmiðstöð, aðstoð við klæðnað og fleira. Ekki er greitt fyrir innlitsþjónustu.

Að jafnaði var þjónustan veitt á 51 heimili í hverjum mánuði árið 2018 og meðalfjöldi veittra tíma var 6,5 á mánuði. 42 prósent þjónustuþega með innlit fengu þjónustu alla virka daga. Þrír starfsmenn sinna innlitum í dagvinnu. Í nóvember voru teknir í notkun bílar sem Kópavogsbær rekur til nota í innlitsþjónustu. Er það til mikilla bóta fyrir bæði starfsmenn og þjónustuþega sem geta nú gengið að vel búnum bílum vísu til að ferðast á milli staða.

Innlitsþjónusta er einnig veitt á kvöldin og um helgar, en þeirri þjónustu er stýrt af Heimahjúkrun Höfuðborgarsvæðisins á grundvelli samstarfssamnings við bæjarfélagið.

HEIMSENDUR MATUR

Heimsendur matur er ætlaður þeim sem ekki geta eldað sjálfir eða sótt hádegisverð í félagsmiðstöðvar aldraðra. Þjónustan er sveigjanleg og er hægt að panta mat til skemmri eða lengri tíma. Matarbakkar eru keyrðir heim í hádeginu alla daga ársins og er greitt er fyrir þjónustuna samkvæmt gjaldskrá sem uppfærð er árlega. Maturinn er keyptur hjá Veislulist sem einnig sér um útkeyrslu. Að meðaltali nýttu 98 heimili sér matarsendingar í hverjum mánuði og var heildarfjöldi heimsendra matarskammta 18.766 (sjá mynd 5.4). Er það sambærilegt við síðasta ár, en þá varð töliverð aukning frá fyrra ári.

Að meðaltali voru sendir út um 1.560 skammtar mánaðarlega, en mestur fjöldi var í júlí, 1.760 skammtar. Líklega var sú fjölgun vegna þess að lokað er í félagsmiðstöðvum aldraðra og því ekki hægt að fá hádegisverð þar. Um 200 manns borða hádegisverð í félagsmiðstöðvum aldraðra sem eru á þremur stöðum í bænum; í Gjábakka, Gullsmára og Boðarþingi. Þar er boðið upp á mat alla virka daga á sama verði og heimsendan matur. Þjónustuþegar eru hvattir til að nýta sér þjónustu félagsmiðstöðvanna ef þeir hafa getu til, auk þess sem starfsfólk í félagslegri

heimþjónustu hefur haft það verkefni að fylgja þjónustuþegum í hádegismat. Er sú áhersla lögð í því skyni að auka virkni einstaklinga sem og að auka samveru og félagsleg tengsl.

FERÐAÞJÓNUSTA ALDRAÐRA

Ferðaþjónusta aldraðra heyrir undir þjónustu- og ráðgjafardeild fatlaðra og eru umsóknir afgreiddar í þeirri deild. 199 einstaklingar nýttu sér þjónustuna á árinu, sem er aukning frá síðasta ári, þegar þeir voru 164. Hver einstaklingur á rétt á 16 ferðum á mánuði samkvæmt reglum bæjarins um akstursþjónustu og er greitt samkvæmt gjaldskrá.

Ferðaþjónusta er veitt innan Höfuðborgarsvæðisins óháð því hvert erindið er.

SAMSTARFS-VERKEFNI

Árið 2016 hófst samstarf félagslegrar heimþjónustu, félagsmiðstöðva aldraðra, Félagseldri borgara í Kópavogi, Rauða krossins og þjóðkirkjunnar. Markmið samstarfsins er að draga úr félagslegri einangrun aldraðra auk þess að auka samstarf á milli þeirra aðila sem koma að þjónustu við aldraða í bæjarfélaginu. Starfsfólk félagslegrar heimþjónustu getur gegnt lykilhlutverki í að sjá og bregðast við einkennum einangrunar og einmanaleika og því er lögð áhersla á fræðslu til starfsmanna og að þeir þekki til þess félagsstarfs sem í boði er í bænum, heimsóknarvina og annarra úrræða. Haldin var nýliðakynning í september þar sem starf allra aðila var kynnt. Sóttu um 40 manns þá kynningu og var ákveðið að halda slíkan viðburð árlega.

ÚTTEKT Á FÉLAGSLEGRI HEIMAÞJÓNUSTU

Á haustmánuðum var gerð úttekt á fyrirkomulagi og framkvæmd félagslegrar heimþjónustu. Megin markmið úttektarinnar var að leggja grunn að og hefja samþættingu þeirrar þjónustu sem veitt er á heimilum bæjarbúa undir merkjum félagslegrar heimþjónustu, innlits, sértækrar heimþjónustu og frekari liðveislu. Með áherslubreytingum í lögum um félagsþjónustu sveitarfélaga sem tóku gildi þann 1. október á þessu ári er ljóst að þjónusta til aldraðra og fatlaðra mun í auknum mæli fara fram á heimilum einstaklinga og að þjónustan verður samþætтуð mun meira en verið hefur. Árið 2016 var samþykkt í Bæjarstjórn Kópavogs úttektarskýrsla Capacent þar sem lagt var til að þjónusta við aldraða og fatlaða yrði samþætтуð með breyttu skipuriti velferðarsviðs og var sú skýrsla höfð til grundvallar úttektarinnar nú.

Allir þjónustuþættir heimþjónustu voru kortlagðir í úttektinni, auk starfsumhverfis heimaliða og þjónustu sem veitt er í öðrum sveitarfélögum hér á landi og á Norðurlöndum. Lagt var til að innleitt verði nýtt matstæki til viðbótar RAI-HC matinu til þess að auka áherslu á markmiðasetningu þjónustuþega og til þess að unnt sé að meta gagnsemi íhlutana, auk þess sem lagðar voru til leiðir til að draga úr starfsmannaveltu og veikindum heimaliða. Einnig var skipurit það sem lagt var til í úttektarskýrslu Capacent útfært frekar. Skýrslan verður lögð fyrir velferðarráð í upphafi nýs árs.

ROÐASALIR

Í Roðasölum 1 eru rekin hjúkrunarsambýli og dagþjálfun fyrir minnisskerta einstaklinga. Á sambýlinu búa tíu einstaklingar, auk þess sem eitt hvíldarrými er á heimilinu. Þrír einstaklingar fluttu á heimilið á árinu og 18 einstaklingar komu í hvíldarinnlögn.

Pláss er fyrir 20 einstaklinga í sérhæfðri dagþjálfun fyrir minnisskerta, en að jafnaði voru 23 innritaðir á hverjum tíma. Á árinu voru 18 nýir einstaklingar innskráðir og 21 útskrifaðir sem eru fleiri en hafa verið síðustu ár. Skýrist það meðal annars af því að einstaklingarnir sem innritast eru lengra komnir í sínum sjúkdómi og geta því aðeins nýtt sér þessa þjónustu í skamman tíma. Nýtingarmeðaltal á mánuði var 96,61 prósent. Í lok ársins voru 36 Kópavogsbúar á biðlista dagþjálfunar, þar af 29 sem þyrftu að komast að innan 3 mánaða. Flestir höfðu beðið í nokkra mánuði. Þetta er töluverð aukning frá fyrra ári, en í ársbyrjun 2017 voru 25 einstaklingar á biðlistanum.

Markmið dagþjálfunar er að viðhalda og auka færni einstaklinga, auk þess sem fylgst er með almennu heilsufari þeirra og líðan. Aðstandendur þeirra sem eru í dagþjálfun fá stuðning og njóta t.a.m. aðstoðar við gerð umsókna um færni- og heilsumat og hvíldarinnlagnir. Biðlisti í dagdvöl Roðasala er sameiginlegur með öllum sérhæfðum dagdvölum á Höfuðborgarsvæðinu og starfsmaður á Landakoti heldur utan um hann. Öldrunarlæknir á Landakoti sækir um sérhæfða dagdvöl í samráði við skjólstæðing og aðstandendur eftir öldrunarmat á minnismóttöku.

Teymisfundir með lækni voru haldnir vikulega og fjölskyldufundir með aðstandendum eftir þörfum. Samhæfingarfundir voru haldnir reglulega með fulltrúum frá heimaþjónustu og heimahjúkrun til þess að tryggja að þjónusta við minnisskerta

einstaklinga sem enn búa í heimahúsi sé samræmd og samfelld. Umsóknir um færni- og heilsumat eru einnig unnar í samstarfi allra þessara aðila.

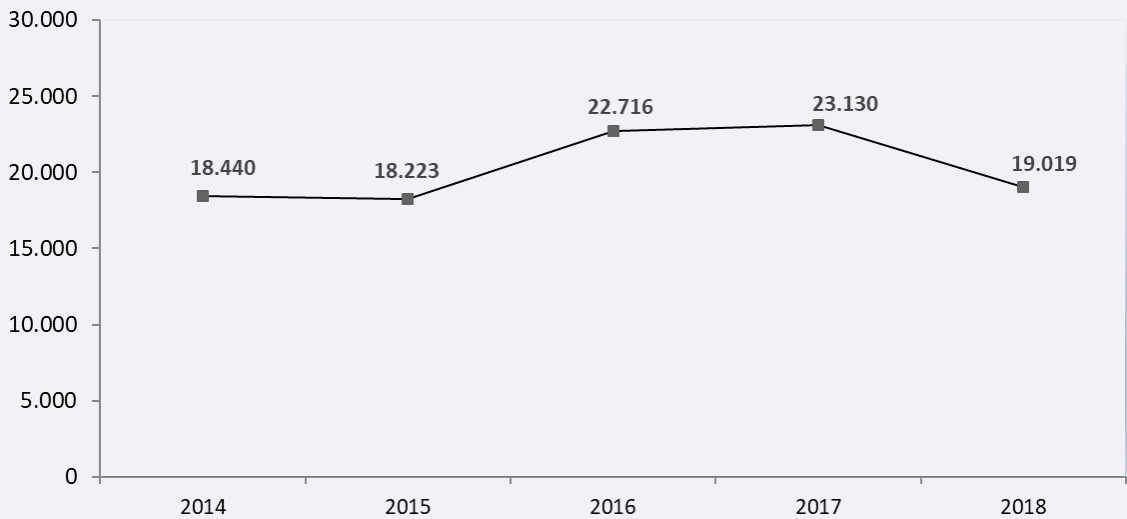
Ída Atladóttir, sem starfað hafði sem forstöðumaður Roðasala frá árinu 2006 lét af störfum á árinu vegna aldurs. Eru henni þökkúð vel unnin störf í þágu heimilisins og bæjarfélagsins.

SAMSTARF VIÐ HEIMAHJÚKRUN HÖFUÐBORGARSVÆÐISINS

Árið 2008 hófst formlegt samstarf á milli heimahjúkrunar heilsugæslunnar í Hamraborg, nú Heimahjúkrun Heilsugæslunnar á höfuðborgarsvæðinu, og velferðarsviðs. Markmið samstarfsins er að samþætta þjónustu fyrir þá einstaklinga sem þurfa bæði heimahjúkrun og félagslega heimaþjónustu. Velferðarsvið greiðir laun 6,8 stöðugilda félagsliða, auk eins stöðugildis vegna afleysinga, sem staðsettir eru og vinna undir stjórn heimahjúkrunar að verkefnum tengdum persónulegri umhirðu og félagslegri virkni þjónustupega. Félagsliðarnir eru því hluti af hjúkrunarteymi Heimahjúkrun Höfuðborgarsvæðisins í Kópavogi. Heimahjúkrun hefur, eins og áður segir, umsjón með úthlutun þjónustu og skipulagningu verkefna og heldur utan um daglega stjórnun þjónustunnar.

Heimahjúkrun hefur fimm teymi í Kópavogi. Hvert teymi samanstendur af hjúkrunarfræðingi sem er teymisstjóri, þremur sjúkraliðum og einum félagsliða, nema eitt teymi þar sem ekki hefur verið unnt að fá félagsliða. Á dagvöktum virka daga eru fjórir félagsliðar, þrír eru á dagvöktum um helgar og tveir félagsliðar eru á kvöldvöktum alla daga vikunnar.

5.5 FJÖLDI VITJANA FRÁ 2014-2018



Sambætting félagslegrar þjónustu og heimahjúkrunar hefur gefist mjög vel. Skjólstæðingar sem þurfa slíka þjónustu hafa þá fengið sama starfsmann til sín. Einnig hafa félagsliðar og sjúkraliðar/hjúkrunarfræðingar geta skipt vitjunum á milli sína svo skjólstæðingur sé ekki að fá sitthvorn starfsmanninn á sama tíma.

Félagsliðar sinna ýmsum störfum og með sambættingu við heimahjúkrun er hægt að skipuleggja vitjanir eftir þörfum hvers skjólstæðings. Helstu þættir sem félagsliðar sinna eru lyfjagjafir, aðstoð við athafnir daglegs lífs s.s. klæðnað, aðstoð við morgunmat eða kvöldmat, aðstoð við bað og síðan verslun eða ganga.

Á árinu 2018 voru 536 íbúar í Kópavogi innskráðir í heimahjúkrun sem jafngildir 13 prósentum allra íbúa 67 ára og eldri. Skjólstæðingar innskrifaðir í heimahjúkrun í Kópavogi í lok árs 2018 voru 300 sem er sambærilegt við fyrri ár. Mynd 5.5 sýnir fjölda vitjana sem félagsliðar hafa sinnt undanfarin ár, en töliverð aukning hafði verið á vitjunum síðustu ár. Nokkur fækkun var þó á þessu ári og má það meðal annars rekja til langvarandi veikinda félagsliða. Sjúkraliðar sinntu starfi félagsliða þetta tímabil og voru vitjanir því ekki skráðar á félagsliða.

Í september hóf endurhæfingarteymi störf í Heimahjúkrun Höfuðborgarsvæðisins, sem í eru iðjubjálfi, sjúkraliði, sjúkraþjálfari, hjúkrunarfræðingur og félagsliði. Frá 1. september til 31. desember tók teymið inn 77 einstaklinga sem að öðrum kosti hefðu innskráðst í heimahjúkrun. Af þessum 77 skjólstæðingum hafa 46 útskrifast úr þjónustu heimahjúkrunar, þar af 20 Kópavogsbúar.

DAGDVALIR

Í bæjarfélaginu eru þrjár dagdvalir fyrir aldraða. Dagdvalarrými eru 70 og þar af 26 s.k. sérhæfð dagdvalarrými, sem ætluð eru einstaklingum með heilabilun. Í Roðasölum eru 20 rými, 20 eru í Sunnuhlíð og 30 í Hrafnistu Boðapíngi. Heilbrigðisráðuneytið samþykkti í byrjun nóvember að heimila tímabundna fjölgun almennra dagdvalarrýma í Sunnuhlíð um 10. Fjölgunin gildir frá 1. desember 2018 til áramóta 2019/2020. Dagdvalarrými verða því 30 í Sunnuhlíð næsta árið, en þar af eru 6 sérhæfð rými.

Dagdvol getur aukið virkni og þátttöku einstaklinga í samfélaginu, létt á aðstandendum og þannig haft jákvæð áhrif á líf og lífsgæði einstaklinga. Þegar

unnt er að nýta og samþætta dagdvalarúrræði, félagslega heimaþjónustu og heimahjúkrun eiga einstaklingar möguleika á því að lifa lengur sjálfstæðu lífi á heimilum sínum.

Í lok árs voru 143 Kópavogsbúar á biðlista eftir dagdvalarrými (sjá töflu 5.1). 36 þeirra biðu eftir sérhæfðu dagdvalarúrræði fyrir einstaklinga með heilabilun í Roðasölum, 54 einstaklingar voru á biðlista í Sunnuhlíð og 53 í Boðarþingi. Einstaklingar eða aðstandendur þeirra sækja sjálfir um dagdvalarrými í Sunnuhlíð og Boðarþingi. Mögulega eru einhverjir bæði á biðlista í Sunnuhlíð og í Boðarþingi, en ekki er haldið miðlægt utan um þá lista heldur sér hvor forstöðumaður fyrir sig um biðlista í sína dagdvöl. Tekið er inn af biðlistum eftir aldri umsókna, búsetu einstaklings, óskum um dagafjölda og tekið er tillit til þess ef þörf er mikil. Ekki er haldið sérstaklega utan um fjölda þeirra sem óska eftir sérhæfðu dagdvalarplássi í Sunnuhlíð, heldur eru þeir einstaklingar á sama biðlista og aðrir sem bíða þar.

Á öllum stöðum eru fleiri innskrifaðir en pláss eru, þar sem alltaf er eitthvað um veikindi og tímabundnar innlagnir þjónustupega. Þar sem þörf fyrir úrræðin er mikil og tekjur miðast við nýtingu, er leitast við að nýta hvert pláss. Í Roðasölum er aðeins boðið upp á dvöl alla vikuna, þ.e. einstaklingar nýta þjónustuna alla virka daga, en í Boðarþingi og Sunnuhlíð er boðið upp á pláss frá einum degi í viku. Taka þarf tillit til þess þegar horft er á biðlistatölur að ekki liggja fyrir tölur um hversu margir bíða eftir aukningu á fjölda daga í vistun. Tafla 5.2 sýnir fjölda dagdvalarrýma í Kópavogi, Hafnarfirði, Garðabæ, Mosfellsbæ og á Akureyri, sem og fjölda aldraðra um hvert rými.

Vert er að taka fram að einstaklingar í Mosfellsbæ og Garðabæ sækja í einhverjum mæli sérhæfðar dagdvalir Alzheimersamtakanna í öðrum sveitarfélögum. Þrátt fyrir að hlutfallslega séu færri aldraðir íbúar um hvert dagdvalarrými í Kópavogi en víða annars staðar, bíða margir

Tafla 5.1 Fjöldi rýma og biðlistar

	Fjöldi rýma	Fjöldi innskrifaðra	Fjöldi á biðlista
Dagdvalarrými			
Boðarþing-Hrafnista	30	60	53
Sunnuhlíð	30	51	54
Roðasalur	20	23	36

Tafla 5.2 Fjöldi aldraðra íbúa og dagdvalarrýma í sveitarfélögum

Sveitarfélag	Fjöldi íbúa	Fjöldi aldraðra	Hlutfall aldraðra	Fjöldi dagdvalarrýma	Aldraðir/rými
Kópavogur	35.970	4.523	12,6%	80	57
Hafnarfjörður	29.412	3.062	10,4%	62	49
Garðabær	15.709	2.135	13,6%	20	107
Mosfellsbær	10.556	1.032	9,8%	9	115
Akureyri	18.787	2.437	13,0%	35	70

Tafla 5.3 Fjöldi hjúkrunnarrýma og hvíldarrýma

Hjúkrunarheimili	Fjöldi hjúkrunnarrýma	Fjöldi hvíldarrýma	Biðlisti
Boðarþing - Hrafnista	44	0	75 (og 10 flutnings)
Sunnuhlíð	66	4	34 (og 3 flutnings)
Roðasalur	10	1	6
Samtals	120	5	115 (128)

aldraðir Kópavogsbúar eftir dagdvalarrými. 143 einstaklingar eru á biðlista auk þess sem óljóst er hversu margir af þeim 111 einstaklingum sem hafa pláss í Sunnuhlíð og Boðarþingi hafa þörf fyrir aukningu, þ.e. meiri vistun en þeim býðst í dag.

HJÚKRUNARRÝMI

Í bæjarfélaginu eru þrjú hjúkrunarheimili með samtals 120 varanleg hjúkrunnarrými og fimm hvíldarrými (sjá töflu 5.3). Biðlistar, sem og biðtími eftir hjúkrunnarrýmum, hafa lengst undanfarin ár og hefur verið bent á ýmsar ástæður þess. Auk þess sem þjóðin er að eldast, hefur aðbúnaður á hjúkrunarheimilum víða verið bættur og við það hefur rýmum fækkað.

Einstaklingar sem óska eftir dvöl á hjúkrunarheimili þurfa að undirgangast færni- og heilsumat þar sem lagt er faglegt mat á þörf fyrir varanlegt búsetuúrræði á hjúkrunarheimili. Eins og áður sagði voru í lok árs 50 Kópavogsbúar með samþykkt færni- og heilsumat og þar með komnir á biðlista

eftir hjúkrunnarrými. Rými í hjúkrunar er ekki bundið við búsetu einstaklings og því má sækja um pláss hvar sem er á landinu þegar samþykkt færni- og heilsumat liggur fyrir. Er því rúmlega helmingur þeirra sem bíða eftir hjúkrunnarrými í bænum ekki búsettur í bæjarfélaginu.

Einstaklingar fá að jafnaði ekki samþykkt færni- og heilsumat nema öll þjónusta teljist fullnýtt, þ.e. að viðkomandi hafi gengist undir heildstætt öldrunarmat, félagsleg heimaþjónusta sé fullnýtt, viðkomandi fái heimahjúkrun, sé í dagdvöl og að faglegt mat liggja fyrir þess efnis að einstaklingur sé orðinn ófær um að halda eigið heimili. Í mörgum tilfellum er því búið að fullnýta þá þjónustu sem í boði er áður en einstaklingur kemst á biðlistann og þjónustubörfín eykst svo á meðan hann bíður eftir pláss. Auk þess er staðan flókin þar sem einstaklingar sem bíða eftir dagdvalarrými eiga erfitt með að komast á biðlista eftir hjúkrunnarrými og á sama tíma gengur illa að losa pláss í dagþjónustu þar sem lítið er um hjúkrunnarrými.





ALMENN SKRIFSTOFA

6

Á almennri skrifstofu eru 6 starfsmenn í 6 stöðugildum.
Deildarstjóri er Atli Sturluson viðskiptafræðingur Macc.

VERKSVIÐ

Almenn skrifstofa er stoðdeild innan velferðarsviðs sem annast afgreiðslu stofnunarinnar, eftir atvikum fjárhagslega umsýslu fyrir deildir sviðsins, fjárhagsáætlanagerð og eftirlit með kostnaðaráætlun.

Deildin annast meðal annars greiðslur styrkja og lána, hefur eftirlit með innheimtu lána sem veitt eru af velferðarsviði og annast tímaskráningu og kostnaðareftirlit vegna liðveitenda og tilsjónarmanna. Þá annast deildin greiðslur og umsýslu sérstaks húsnæðisstuðnings auk stofnun krafna vegna húsaleigu í búsetuúrræðum, félagslegrar heimaþjónustu og ferðaþjónustu. Skrifstofan hefur auk þess eftirlit með innra bókhaldi velferðarsviðs og afstemmingum ásamt bókhaldi heimilissjóða búsetuúrræða auk þess að yfirfara og staðfesta uppgjör Örva starfsþjálfunar.

Skrifstofan annast einnig ritaraþjónustu, umsjón með innkaupum rekstrarvara, símaþjónustu og umsjón með tölvu- og hugbúnaðarmálum stofnunarinnar í samvinnu við upplýsingatæknideild bæjarins. Að auki heldur skrifstofan utan um skil á tölfraðilegum upplýsingum til Hagstofu Íslands og stjórnarsýslusviðs Kópavogsbæjar í samvinnu við aðra deildarstjóra velferðarsviðs.

SÉRSTAKUR HÚSNÆÐIS-STUÐNINGUR

Lög um húsaleigubætur féllu út gildi í árslok 2016 og við tóku lög um almennan húsnæðisstuðning. Í ársbyrjun 2017 hóf Kópavogsbær að greiða sérstakan húsnæðisstuðnings. Stuðst var að hluta við leiðbeinandi reglur velferðarráðuneytis við útfærslu reglna.

Greiddur var út sérstakur húsnæðisstuðningur upp á tæplega 94 milljónir til 311 heimila. Þá voru 36 milljónir settar í sérstakt húsnæðisstuðningsátak vegna kaupa á félagslegu húsnæði.



