

# Velferðarsvið Kópavogs

---



ÁRSSKÝRSLA  
2016

# EFNISYFIRLIT

ÚTGEFANDI: Velferðarsvið Kópavogsbæjar  
ÁBYRGÐARMADUR: Aðalsteinn Sigfússon  
UPPSETNING: Anna Klara Georgsdóttir  
PRENTUN: Samskipti

RÁÐ OG NEFNDIR .....	BLS. 4
SKIPURIT VELFERÐARSVIÐS .....	BLS. 5
ÁVARP SVIÐSSTJÓRA .....	BLS. 7
SKIPTING FJÁRMAGNS .....	BLS. 11
RÁÐGJAFI- OG ÍBÚÐAÐEILD .....	BLS. 13
BARNAVERND .....	BLS. 21
ÞJÓNUSTU- OG RÁÐGJAFARDEILD FATLAÐRA .....	BLS. 29
ÞJÓNUSTU- OG RÁÐGJAFARDEILD ALDRADRA .....	BLS. 39
ALMENN SKRIFSTOFA .....	BLS. 47



# RÁÐ OG NEFNDIR AÐALMENN

## BARNAVERNDARNEFND

BRAGI ÞÓR THORODDSEN, FORMAÐUR

KOLBRÚN ÞORKELSDÓTTIR, FORMAÐUR TÓK SÆTI BRAGA Í JÚNÍ

ANNA KRISTINSDÓTTIR

BRAGI MICHAELSSON

MAGNÚS M. NORÐDAHL TÓK SÆTI ÖNNU Í SEPTEMBER

MATTHÍAS BJÖRNSSON

SIGNÝ ÞÓRÐARDÓTTIR TÓK SÆTI SIGURBJARGAR Í JÚNÍ

SIGURBJÖRG VILMUNDARDÓTTIR

## FÉLAGSMÁLARÁÐ

GUNNSTEINN SIGURÐSSON, FORMAÐUR

ARNÞÓR SIGURÐSSON

HELGA SIGRÚN HARÐARDÓTTIR TÓK SÆTI VILHJÁLMS Í APRÍL

KAREN E. HALLDÓRSDÓTTIR

ÓLÖF PÁLÍNA ÚLFARSDÓTTIR

RANNVEIG BJARNADÓTTIR

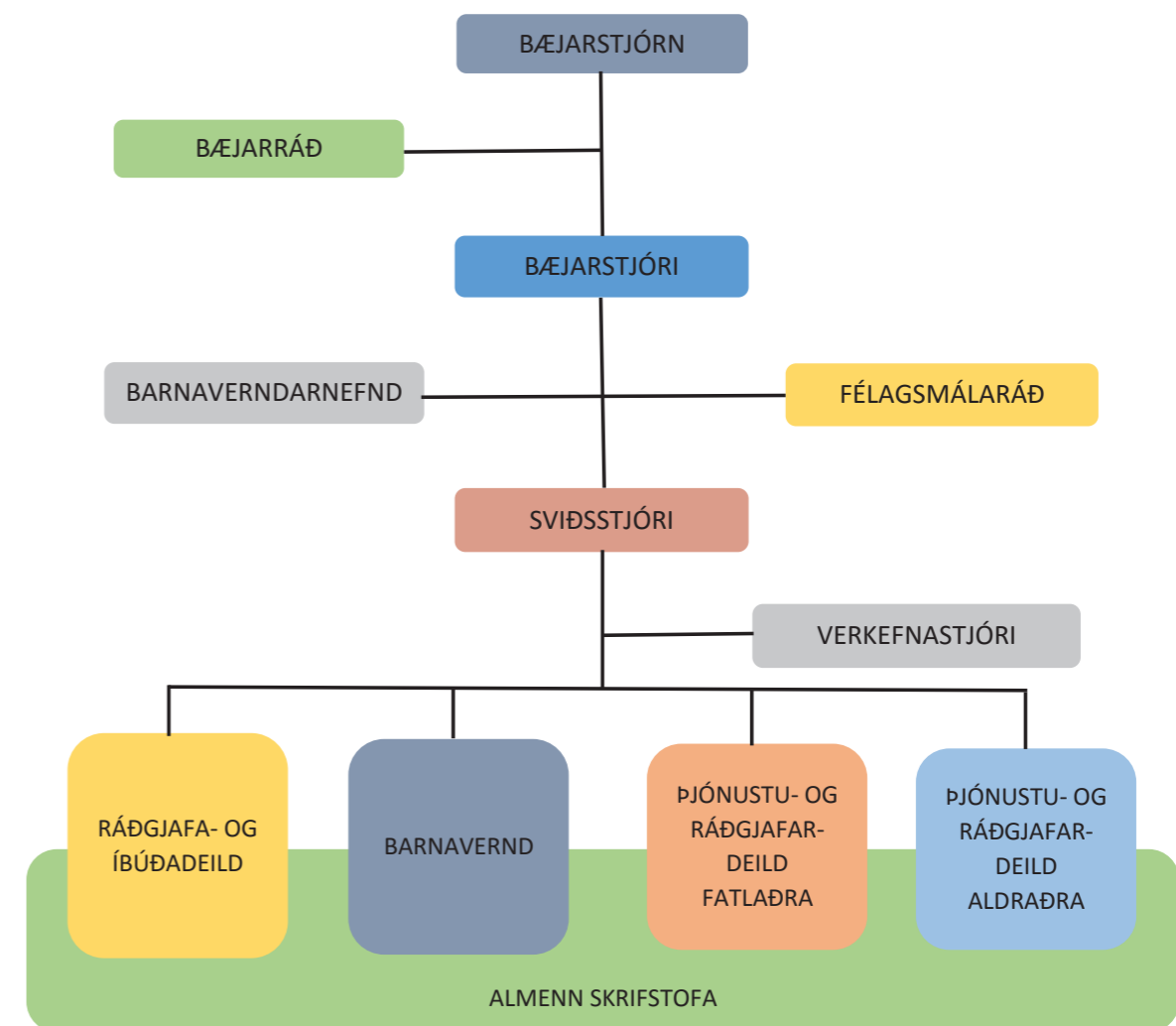
RAGNHEIÐUR S. DAGSDÓTTIR

SIGURLAUG KRISTÍN SÆVARSDÓTTIR

SVERRIR ÓSKARSSON TÓK SÆTI RANNVEIGAR Í APRÍL

VILHJÁLMUR EINARSSON

# SKIPURIT VELFERÐARSVIÐS





# ÁVARP SVIÐSSTJÓRA

1



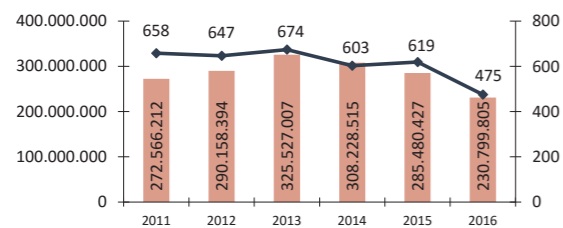
Stór þáttur í starfi velferðarsviðs er að meta þjónustufarir bæjarbúa þegar kemur að félagsþjónustu og með hvaða hætti megi leysa einstök mál sem upp koma. Bæjaryfirvöld gera þær kröfur til stafsmanna sviðsins að þessum verkefnum sé sinnt með besta hætti sem kostur er, að teknu tilliti til aðstæðna hverju sinni og fjárhagslegrar getu sveitarfélagsins. Samfélag er síbreytileg stærð sem kallar á stefnu í einstökum málaflokkum og framtíðarsýn. Velferðarsvið hefur, eftir bestu getu, haft þetta að leiðarljósi.



Velferðarsvið annast umfangsmikla lögbundna þjónustu í sveitarfélaginu svo sem þjónustu við aldraða, fatlaða, börn og fátæka.

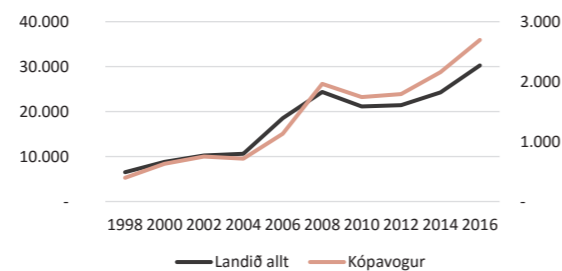
Sé litið til ársins 2008 fengu 396 einstaklingar/heimili fjárhagsaðstoð samanborið við 674 heimili/einstaklinga árið 2013. Á sama tímabili jókst fjárhagsaðstoð úr 165 milljónum í 329 milljónir króna. Frá árinu 2013 hefur fjárhagsaðstoð farið lækkanði, eins og mynd 1.1 sýnir, ekki síst á þessu ári, en fjöldi heimila og einstaklinga með fjárhagsaðstoð á árinu er svipaður og hann var árið 2009, eða 475. Megin ástæða þessara breytinga er sú mikla breyting sem orðið hefur undanfarið á atvinnumarkaði. Margir sitja þó eftir og eiga erfitt með þátttöku í samfélaginu. Ástæður eru margvíslegar, en hlutverk félagsþjónustu er að leita allra leiða og styðja við þá Kópavogsbúa sem þurfa stuðning til lengri eða skemmri tíma. Til að bregðast við með árangursríkum hætti hefur ráðgjafa- og íbúðadeild skipulagt starfsemi sína á þann veg að öllum íbúum sem þurfa fjárhagsaðstoð er gefinn kostur á, og ætlað, að taka þátt í úrræðum sem geta komið að notum, í þeim tilgangi að styðja viðkomandi til sjálfshjálpar. Slík þjónusta er, ekki aðeins til skemmri tíma litið, afar mikilvæg og er til þess fallin að ýta undir sjálfsöryggi og virka þátttöku í samfélaginu. Sú þátttaka er grunnur sjálfsvirðingar og lífsgleði einstaklinga.

1.1. FJÁRHAGSAÐSTOÐ OG FJÖLDI HEIMILA UPPREIKNAD Á VERÐLAGI 2016



Í byrjun árs tók Kópavogsbær á móti þremur fjölskyldum frá Sýrlandi, þar af sex börnum. Einn starfsmaður velferðarsviðs sá alfarið um þjónustu við fjölskyldurnar og samvinnu við aðrar stofnanir, bæði innan sveitarfélagsins og utan. Öll sú vinna var til fyrirmyndar og ekki er annað að sjá en að samfélag okkar hafi tekið vel á móti þessum nýju Kópavogsbúum. Þá hefur samsetning íbúa breyst verulega á undanförunum árum og má í því sambandi nefna að árið 1950 bjuggu á Íslandi 2.696 einstaklingar með erlent ríkisfang en í árslok 2016 voru þeir 30.275. Erlendum ríkisborgurum hefur einnig fjölgað í Kópavogi á undanförunum árum og voru þeir í lok ársins 2.696. Mynd 1.2 sýnir þróun fjölda íbúa með erlendan ríkisborgararétt í Kópavogi og á landsvísi frá árinu 1998.

1.2. FJÖLDI ÍBÚA MEÐ ERLENDAN RÍKISBORGARARÉTT 1998-2016

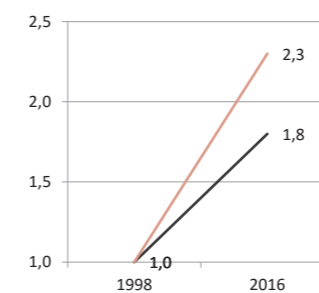


Á árinu urðu aðilaskipti í ferðaþjónustu fyrir fatlaða íbúa. Fer ehf hætti akstri eftir langa og góða þjónustu og er öllu starfsfólki fyrirtækisins þakkað samstarfið. Ferðaþjónusta er vandasöm og margt sem taka þarf tillit til. Heildarfjöldi ferða á árinu var 44.000 og hefur heldur aukist frá því sem áður hefur verið. Eftir útboð tók fyrirtækið *Efstihóll* við þessari þjónustu í desember. Miklar væntingar eru ávallt gerðar til þessarar þjónustu sem hefur ekki síst það markmið að auka sjálfstæði og lífsgæði þeirra sem á henni þurfa að halda. Akstursþjónustan stendur jafnframt öldruðum til boða sbr. reglur þar um. Húsnæðismál fatlaðra eru eitt af verkefnum velferðarsviðs, en reynt er eins og kostur er að verða fólki úti um húsnæði við hæfi.

Velferðarsvið rekur átta heimili í bænum þar sem 49 einstaklingar búa. Einstaklingar á biðlista eftir sérhæfðri búsetu voru í lok árs 26, en þeir voru 40 þegar málaflokkurinn færðist yfir til sveitarfélagsins frá ríkinu árið 2011. Ekki þarf, m.a. út frá sjónarhóli foreldra og systkina, að tíunda mikilvægi þess að ungt fatlað fólk fái örugga búsetu. Í gildi er húsnæðisstefna bæjarins til ársins 2026 sem gerir ráð fyrir að biðlisti verði þá kominn í viðunandi horf. Gert er ráð fyrir að næsta átak bæjarfélagsins í þessum málum verði bygging íbúðakjarna sem afhentur verður í lok árs 2018.

Þjónusta við aldraða íbúa er umfangsmikill þáttur í starfsemi velferðarsviðs og ljóst að þessi starfsemi á eftir að aukast verulega með aukinni fjölgun eldra fólks í bæjarfélaginu. Íbúum hefur fjölgað úr 20 þúsund í 35 þúsund frá árinu 1998. Aldurshópunum fjölga mishratt og er áberandi hve Kópavogsbúum, 67 ára og eldri fjölga hlutfallslega hraðar en öðrum, (sjá rauða línu á mynd 1.3). Sé að auki litið til einstakra aldurshópa er athyglisvert hversu 80 ára íbúum og eldri fjölga hlutfallslega enn hraðar, eða úr 342 íbúum árið 1998 í 1.298 í lok þessa árs sem er tæplega fjórföldun. Almennt er færniþróun þessa aldurshóps meiri en þeirra sem yngri eru og er þetta því mjög ákveðin vísbending um aukna þjónustuþörf íbúa á næstu árum. Til að bregðast við þessu þarf að leggja aukna áherslu á þjónustu við eldra fólk, ekki aðeins með fjölgun úrræða heldur jafnframt með samstillingu og mögulega sameiningu

1.3. FJÖLGUN KÓPAVOGSBÚA FRÁ ÁRINU 1998



þjónustu ríkis og sveitarfélaga. Með því móti má auka líkur á að aldraðir getir búið lengur á heimilum sínum og að lífsgæði þeirra verði meiri auk þess sem þjónustan verður hagkvæmari og í meiri tengslum við mismunandi þarfir og óskir aldraðra.

Þeir þættir sem leggja grunninn að velferð barna eru gott umhverfi, heilbrigð tengslamyndun, hvatning og öryggi. Því miður búa ekki öll börn í bænum við slíkar aðstæður. Fjöldi barna, þar sem ákveðið var að hefja könnun samkvæmt barnaverndarlögum á grundvelli alvarleika aðstæðna, var 379 sem er aukning frá fyrra ári, þrátt fyrir að tilkynningum hafi fækkað nokkuð. Tafla 1.1 sýnir fjölda barna í könnunum síðustu fjögur ár.

1.1. FJÖLDI BARNNA Í KÖNNUN MÁLS OG FJÖLDI FORELDRA MEÐ FÍKNIVANDA 2013-2016

Ár	2013	2014	2015	2016
Fjöldi barna í könnunum	302	323	306	379
Fjöldi tilkynntra foreldra sem glímur við fíknisjúkdóm	60	76	108	95

Reynt er að leggja til aðstoð inn á heimili barna til að styðja við foreldra þannig að þeir geti betur sinnt hlutverki sínu. Stundum er þó við ramman reip að draga og fer árangur fyrst og fremst eftir vilja og hæfni foreldra til að þiggja slíkan stuðning og læra af honum. Sú þróun hefur átt sér stað á undanförunum árum að fleiri foreldrar sem hafa verið tilkynntir eiga við drykkju- og/eða fíkniefnavanda að stríða. Þessi mál eru erfð viðfangs og afleiðingar fyrir viðkomandi börn geta oft verið skelfilegar, en foreldrar sem fyrirmyndir eru sterkustu áhrifavaldar hvað varðar þroska og velferð barna yfirleitt. Börn þessara foreldra eru því í viðkvæmri stöðu, en það er reynsla starfsmanna barnaverndar að í flestum tilvikum hafa börn sem eru í mjög alvarlegri fíkniefnaneyslu alist upp hjá foreldrum sem eiga við þá sömu erfiðleika að stríða. Hér er þó alls ekki um

óyggjandi orsakasamband að ræða og rannsóknir vantar. Í töflu 1.1 má sjá þróun fjölda foreldra með fíknisjúkdóma sem tilkynntir hafa verið til barnaverndar. Þetta er alvarleg þróun sem kallar á verulegt átak bæði ríkis og sveitarfélaga.

Kópavogsbær er þátttakandi í samvinnu sveitarfélaga á höfuðborgarsvæðinu gegn heimilisofbeldi. Verkefnið hefur sannað gildi sitt með markvissari aðkomu barnaverndar og félagsþjónustu almennt að slíkum málum. Í kjölfar þessarar samvinnu hefur málum fjölgað; þau voru 69 árið 2013 en voru 112 í ár.

Sálrænar afleiðingar heimilisofbeldis á börn eru alvarlegar og langvarandi og því er mikilvægt að skima vel eftir slíkum aðstæðum og veita þá aðstoð sem þörf er á.

Velferðarsvið hefur á að skipa samvissusömu og duglegu starfsfólki sem hefur til að bera þekkingu og reynslu til að leysa þau margbreytilegu verkefni sem sviðinu berast. Ég get sannarlega verið ánægður með framgöngu starfsfólks og vil nota tækifærið til að þakka þeim fyrir vel unnin störf.

Aðalsteinn Sigfússon  
sviðsstjóri

# SKIPTING FJÁRMAGNS

	2013	2014	2015	2016
Visitala neysluverðs	1,056	1,036	1,018	1,00
Félagsmálaráð og barnaverndarnefnd	5.645.403	7.855.512	7.186.388	8.862.251
Skrifstofuhald	112.145.767	108.015.043	115.946.100	110.221.221
Barnavernd	92.256.200	104.773.455	117.755.057	130.432.930
Ráðgjafa- og íbúðadeild	85.568.380	92.129.995	92.292.002	97.342.858
Öldrunarmál: Skrifstofa	37.760.876	42.214.082	38.335.042	64.399.748
Málefni fatlaðs fólks: Skrifstofa	20.349.586	23.137.026	26.130.909	25.320.204
Ferðaþjónusta	60.312.808	68.406.954	73.223.020	108.615.648
Vegna yfirfærslu málefna fatlaðs fólks <sup>1</sup>	5.392.723	39.695.525	69.541.297	200.361.567
- Tekjur	-990.253.730	-1.073.281.275	-1.164.426.173	-1.176.579.572
- Gjöld	995.646.453	1.112.976.800	1.233.967.469	1.376.941.139
Fjárhagsaðstoð	325.527.007	308.228.515	285.480.427	230.799.805
Tilsjón og persónuleg ráðgjöf	32.187.527	39.407.216	39.994.202	39.354.524
Liðveisla	69.165.259	87.164.510	113.674.220	115.624.471
Niðurgreidd leikskólagjöld	19.398.803	21.535.785	21.947.464	26.630.028
Fósturlaun og vistanir <sup>2</sup>	87.038.857	73.420.873	70.784.998	85.963.279
Áttan uppeldisráðgjöf	14.709.358	18.248.621	17.916.806	20.307.225
Húsaleigubætur nettó	128.903.580	141.104.374	132.836.913	129.305.886
Félagsleg heimaþjónusta	165.339.959	201.181.843	219.829.546	203.472.755
Lífeyrisþegar: Framlög, sund og strætó	18.511.847	54.283.811	71.122.155	75.722.205
Hrafnista Boðþingi <sup>3</sup>	43.630.923	8.443.601	8.599.074	9.280.516
Afsláttur fasteignagjalda	60.685.132	57.807.088	55.472.336	64.697.819
Sambýli og dagvist Roðasölum	40.238.588	30.152.604	51.102.381	49.211.442
Dvöl og Hörðukór	20.274.524	26.872.242	31.254.884	33.175.104
Styrkir og jafnréttismál	7.196.093	6.447.020	8.117.210	8.072.946
<b>FÉLAGSMÁL ALLS</b>	<b>1.486.540.859</b>	<b>1.608.277.850</b>	<b>1.738.083.726</b>	<b>1.837.174.432</b>
Fjárhagsáætlun	1.709.109.724	1.783.906.204	1.681.841.411	1.859.112.316
Staða miðað við áætlun	101,10%	105,38%	103,34%	98,82%
Skatttekjur Kópavogsbæjar	17.741.544.190	18.646.455.072	20.087.020.483	22.239.807.000
Hlutfall útgjalda velferðarsviðs/skatttekjur	8,38%	8,63%	8,65%	8,26%
Íbúafjöldi Kópavogsbæjar	32.308	33.205	34.140	35.246
Félagsmál: Kostnaður á íbúa	46.012	48.435	50.910	52.124
Fjárhagsaðstoð: Kostnaður á íbúa	10.076	9.283	8.362	6.548

<sup>1</sup> Sjá nánar í töflu 4.5 á bls. 38.

<sup>2</sup> Sérúrræði í Dalbrekku árin 2012–2014 fellur undir þennan lið.

<sup>3</sup> Íbúar á heimilinu Skjólbraut fluttust í Boðþing þegar heimilinu var lokað og eru greidd dvalargjöld fyrir þá.

# RÁÐGJAFAR- OG ÍBÚÐAÐEILD

2



Í deildinni störfuðu 10 starfsmenn í 9,5 stöðugildum í lok árs en starfsmenn voru 11 í 10,5 stöðugildum fram til 1. desember þegar starfsmaður hætti og var ekki ráðið í hans stað. Þá hafði einn starfsmaður í 0,4 stöðugildi frá Vinnumálastofnun (VMST) aðsetur í deildinni. Stöðugildin skiptust svo:

- Félagsleg ráðgjöf og fjárhagsaðstoð: 6 starfsmenn í 6 stöðugildum.
- Móttaka flóttafólks frá Sýrlandi: 1 starfsmaður í 0,5 stöðugildi.
- Þjónustufulltrúar: 2, annar við afgreiðslu á fjárhagsaðstoð og hinn við umsýslu leiguíbúða.

Deildarstjóri er Rannveig María Þorsteinsdóttir.



## VERKSVIÐ

Hlutverk deildarinnar er að veita þjónustu, aðstoð og ráðgjöf samkvæmt lögum nr. 40/1991 um félagsþjónustu sveitarfélaga og starfa skv. húsaleigulögum nr. 36/1994.

Meginverkefnið varða:

- Félagslega ráðgjöf
- Fjárhagsaðstoð
- Atvinnuráðgjöf og vinnumiðlun
- Verkefni í móttöku kvótaflóttamanna
- Félagslegt leiguhúsnæði

## FÉLAGSLEG RÁÐGJÖF

Markmið laga um félagsþjónustu er að tryggja fjárhagslegt og félagslegt öryggi íbúa og stuðla að velferð þeirra á grundvelli samhjárpar m.a. með því að bæta lífskjör þeirra sem höllum fæti standa. Fjölskyldur og einstaklingar sem orðnir eru 18 ára, geta leitað eftir þjónustu, aðstoð og ráðgjöf hjá ráðgjafa- og íbúðadeild í málum sem varða fjárhagsvanda og framfærslu eða aðra félagslega erfiðleika.

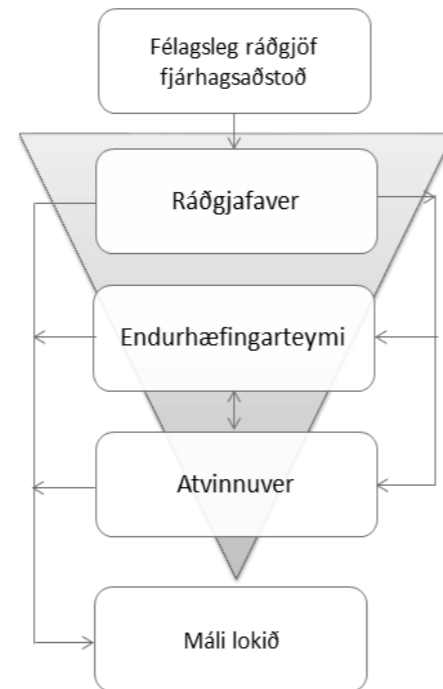
Upplýsingagjöf og leiðsögn um réttindi og skyldur í velferðarkerfinu eru stór þáttur í starfi ráðgjafa, hvort heldur er í félagslega kerfinu eða öðrum kerfum. Veitt aðstoð er gjarnan tímabundin, t.d. þegar um er að ræða veikindi, áföll eða atvinnumissi. Í öðrum tilvikum þarf þjónustu til lengri tíma, ekki síst þegar einstaklingur hefur glímt við langvarandi óvirkni vegna veikinda eða langtíma atvinnuleysis.

## TEYMISVINNA

Á síðasta ári var innleidd ný skipan í deildinni við afgreiðslu beiðna um félagslega ráðgjöf og umsókna um fjárhagsaðstoð. Markmiðið var að finna leiðir til meiri hagræðingar, markvissari vinnubragða og skapa aukinn grundvöll fyrir raunhæfari einstaklingsvinnu. Starfsmenn skiptast í teymi sem hvert um sig sinnir sérhæfðum verkefnum, annars

vegar við félagsráðgjöf og afgreiðslu umsókna um fjárhagsaðstoð og hins vegar einstaklingsvinnu þar sem markvisst er unnið að því að bæta félagslega og fjárhagslega stöðu einstaklinga með endurhæfingu eða með því að aðstoða einstaklinga við að fara út á vinnumarkað. Teymin eru þrjú talsins: Ráðgjafaver, endurhæfingarteymi og Atvinnuver, sjá mynd 2.1.

2.1. FERLI MÁLA OG TEYMI INNAN RÁÐGJAF- OG ÍBÚÐAEILDAR

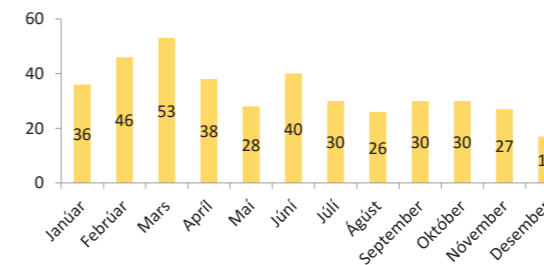


**Ráðgjafaver** móttækur öll erindi frá íbúum sem varða félagslega ráðgjöf og fjárhagsaðstoð. Þar fer fram upplýsingaöflun, greining og mat, veitt ráðgjöf og mál afgreidd eða vísað í réttan farveg. Auk þess annast ráðgjafateymið afgreiðslu fjárhagsaðstoðar fyrir öll teymin, þ.e. fer yfir fylgigögn, gengur úr skugga um rétt íbúa og skyldur þeirra gagnvart greiðslum, ásamt því að veita félagsráðgjöf og bráðamóttöku þegar þörf krefur. Í árslok tilheyrðu fjórir starfsmenn ráðgjafateymi; 3 ráðgjafar og 1 þjónustufulltrúi.

Alls voru 1.477 símtöl móttækin og skráð í ráðgjafaveri frá 661 íbúa sem gerir 2,5% af Kópavogsbúum 18 ára og eldri. Um ýmis konar vanda var að ræða, s.s. vegna fjárhagserfiðleika, skorts á húsnæði, veikinda, fjölskylduáðstæðna,

félagsvanda o.s.frv. Nýskráningar vegna umsókna um fjárhagsaðstoð voru samtals 401 á árinu, en mynd 2.2 sýnir skiptingu þeirra eftir mánuðum. Fjárhagsaðstoð var afgreidd til 475 heimila.

2.2. NÝSKRÁNINGAR Í RÁÐGJAFVERI ÁRÍÐ 2016



**Endurhæfingarteymi** hefur á að skipa tveimur ráðgjöfum sem vinna með þeim sem ekki búa yfir vinnufærni og hafa skilað læknavottorðum því til staðfestingar. Starf ráðgjafa felst í að vinna að virkni með samningum um félagslega ráðgjöf, oft til að takast á við fíknisjúkdóm eða önnur andleg eða líkamleg veikindi. Einnig eru gerðar endurhæfingaráætlanir sem miða að því að byggja upp vinnufærni, þ.m.t. að vísa málum í Virk starfsendurhæfingu eða fylgja eftir beiðnum til Tryggingastofnunar um endurhæfingarlífeyri, eða tímabundið eða varanlegt örorkumat í gegnum lækna. Endurhæfingarteymið fylgir einnig eftir þeim sem eru á námsstyrkjum eða í þjálfun, s.s. í Fjölsmiðjunni.

Á árinu fóru alls 40 einstaklingar á endurhæfingarlífeyri og 32 á örorkulífeyri, en enginn fór á örorkustyrk hjá Tryggingastofnun ríkisins. Á síðasta ári fór 31 á endurhæfingarlífeyri, 14 á örorkulífeyri og 2 á örorkustyrk.

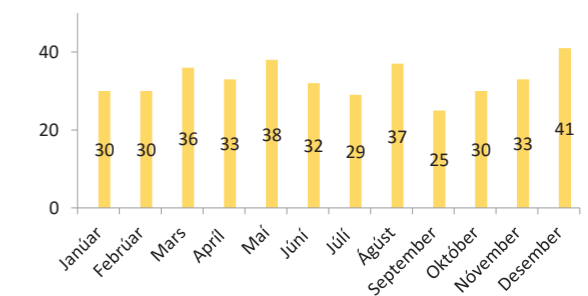
**Atvinnuver** hefur það hlutverk að sinna atvinnuleitendum með fjárhagsaðstoð til framfærslu og ungu fólki sem er utan kerfa, þ.e. hvorki í vinnu eða skóla né á bótum. Er það gert með atvinnutengdum aðgerðum sem miða að atvinnuþátttöku með atvinnuráðgjöf, stuðningi við atvinnuleit, hvatningu, eftirfylgni markmiða og sérstökum úrræðum eftir þörfum. Í Atvinnuveri er horft til þess að allir eigi að hafa möguleika á að sjá fyrir sér og sínum með atvinnu. Hugmyndafræði Atvinnuversins byggir á því að finna megi öllum stað

í atvinnulífnum að teknu tilliti til vinnufærni hvers og eins og eftirspurnar á vinnumarkaði. Staðsetning í atvinnulífnum ræðst síðan af styrkleikum hvers og eins, færni og áhuga. Fyrir liggur að þeir sem hafa verið lengi atvinnulausir og á félagslegum bótum þurfa oft töluverðan stuðning til að komast aftur í virkni, enda eru kvíði og depurð oft fylgikvillar langvarandi óvirkni. Starfsþjálfun er eitt af úrræðum Atvinnuvers og voru alls gerðir 9 starfsþjálfunarsamningar á árinu í samtals 23 mánuði eða í 2,5 mánuði að meðaltali.

Skráningar í Atvinnuveri má sjá á mynd 2.3.

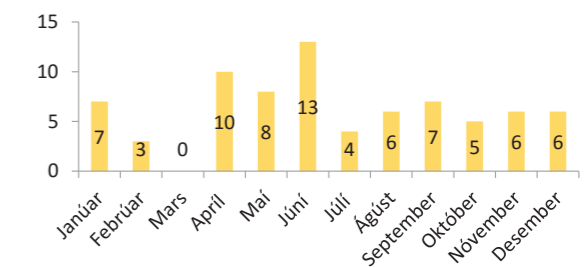
Nýskráningar voru alls 81 miðað við 138 á síðasta ári.

2.3. FJÖLDI Á SKRÁ Í ATVINNUVERI



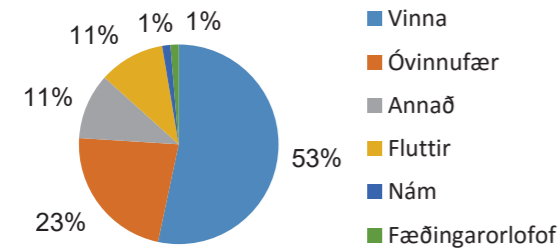
Útskráningar voru samtals 75 og náði fjöldi þeirra hámarki í júní, sjá mynd 2.4. Atvinnuástand tók að batna með vorinu og skráð atvinnuleysi fór minnkandi. Samstarf var við Skógræktina í Guðmundarlundi um tímabundnar ráðningar frá vori og fram á haust og einnig var atvinnuleitendum beint í sumarstörf hjá bænum.

2.4. FJÖLDI ÚTSKRÁNINGA ÚR ATVINNUVERI



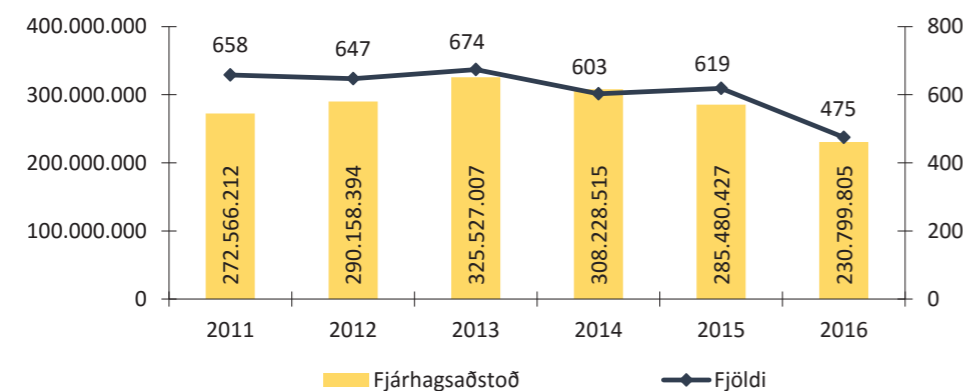
Meirihluti þeirra sem útskrifaðir voru úr Atvinnuveri fóru í vinnu, eða 53% sem er svipað hlutfall og á síðasta ári þegar hlutfallið var 54%. Hátt í fjórðungur hópsins, eða 23%, reyndist ekki búa yfir vinnufærni til þátttöku á vinnumarkaði og var því vísað í endurhæfingarteymi eða Virk starfsendurhæfingu. Yfirlit yfir útskriftir má sjá á mynd 2.5.

2.5. ÚTSKRÁNINGAR ÚR ATVINNUVERI



Einn atvinnuráðgjafi var í starfi hjá bænum ásamt atvinnuráðgjafa í 0,4 stöðugildi frá Vinnumálastofnun sem hafði aðsetur í Atvinnuverinu eins og fyrri ár. Atvinnuráðgjafar vinna í nánu samstarfi við aðra ráðgjafa í deildinni, við fulltrúa Vinnumálastofnunar í gegnum Stígs verkefnið og einnig aðila á vinnumarkaði.

2.6. FJÁRHAGSAÐSTOÐ OG FJÖLDI HEIMILA UPPREIKNAD Á VERÐLAGI 2016



## FJÁRHAGSAÐSTOÐ

Fjárhagsaðstoð er veitt samkvæmt reglum sem bæjarstjórn setur. Annars vegar er um að ræða grunnaðstoð fjárhagsaðstoðar sem veitt er þegar einstaklingar, hjón eða sambúðarfólk hafa skattskyldar tekjur undir ákveðnum viðmiðunarmörkum. Á árinu voru viðmiðunarmörkin 161.723 kr. fyrir einstakling og 258.757 kr. fyrir hjón og sambúðarfólk sem búa í eigin húsnæði eða eru með þinglýstan húsaleigusamning. Hins vegar eru svonefndar heimildargreiðslur vegna sérstakra aðstæðna að uppfylltum ákveðnum skilyrðum. Heimildargreiðslur fela í sér námsaðstoð, aðstoð við kaup á húsbúnaði, útfararstyrki, greiðslur vegna sérfræðiaðstoðar, aðstoð vegna fyrirframgreiðslu húsaleigu, aðstoð vegna sérstakra erfiðleika, sérstök aðstoð til foreldra vegna barna, aðstoð vegna endurhæfingar og desemberstyrki.

Öll fjárhagsaðstoð er einstaklingsbundin og skal hún miða að því að hvetja til sjálfsbjargar og virkni í samfélaginu. Sérhverjum þeim sem sækir um aðstoð er skylt að leita sér að atvinnu og taka þeirri atvinnu sem býðst nema veikindi, örorka, aldur eða aðrar gildar vottfestar ástæður hamli því. Fjárhagsaðstoð sveitarfélagsins er öryggisnet, þ.e. tímabundið úrræði og neyðarráðstöfun til þess að forða þeim einstaklingum og fjölskyldum frá örbirgð sem ekki eiga neinna annarra kosta völ til þess að eiga í sig og á.

Eins og mynd 2.6 sýnir fengu 475 heimili fjárhagsaðstoð á árinu samanborið við 619 heimili á síðasta ári sem er fækkun um 23%. Efnahagsástand og lítið atvinnuleysi er eflaust megin skýring þessarar fækkunar.

Heimilum sem fengu grunnaðstoð til framfærslu fækkaði einnig frá fyrra ári, voru 289 á þessu ári en 355 síðasta ári. Alls fengu 186 heimili greitt skv. heimildarákvæðum í reglum Kópavogsbæjar um fjárhagsaðstoð. Rúmur fjórðungur þeirra, eða 27% (130 heimili) fékk aðstoð í einn mánuð á árinu, helmingur, eða 53% fengu aðstoð í þrjá mánuði (255 heimili) og 9% eða 44 heimili í 12 mánuði, sjá töflu 2.1.

2.1. LENGÐ AÐSTOÐAR OG FJÖLDI HEIMILA

Tími	Fjöldi	Hlutfall
1 mánuður	130	27%
2 mánuðir	71	15%
3 mánuðir	54	11%
4 mánuðir	45	9%
5 mánuðir	29	6%
6 mánuðir	20	4%
7 mánuðir	18	4%
8 mánuðir	23	5%
9 mánuðir	13	3%
10 mánuðir	18	4%
11 mánuðir	10	2%
12 mánuðir	44	9%
<b>Samtals</b>	<b>475</b>	<b>100%</b>

Velferðarsvið hefur stutt einstaklinga 16 ára og eldri til að nýta sér þjálfun og fræðslu í Fjölsmiðjunni og nýttu 19 einstaklingar sér það úrræði á árinu, samanborið við 28 á síðasta ári og 15 árið 2014. Af þessum 19 nemum voru 11 með tilvísun frá barnavernd, 7 frá ráðgjafa- og íbúðadeild og 1 frá þjónustu- og ráðgjafardeild fatlaðra. Fjöldi einstaklinga sem fékk aðstoð til náms á árinu var 22 en þeir voru 30 á síðasta ári. Hlutfallslega voru námsstyrkir álíka margir á milli ára, eða 4,65% af veittri fjárhagsaðstoð á þessu ári miðað við 4,85% á síðasta ári.

Heildarfjárhæð sem veitt var í fjárhagsaðstoð á árinu var 230.799.805 kr. Skiptingu hennar má sjá í töflu 2.2.

2.2. SKIPTING FJÁRHAGSAÐSTOÐAR 2016

	Upphæð	Hlutfall
Framfærsla	167.107.153	72,40%
Veitt lán	52.309.526	22,70%
Sérúrræði í barnavernd	13.163.453	5,70%
Nám og endurhæfing	12.311.677	5,30%
Fjölsmiðjan	9.393.645	4,10%
Styrkur vegna sérstakra erfiðleika	8.391.821	3,60%
Desemberstyrkir	3.565.082	1,50%
Sérstök aðstoð vegna barna	3.085.920	1,30%
Útfararstyrkir	2.000.000	0,90%
Aðrir styrkir	1.541.810	0,70%
Styrkir vegna sérfræðiaðstoðar	316.186	0,10%
Húsbúnaðarstyrkir	79.900	0,00%
Endurgreitt vegna erlendra ríkisborgara	-3.223.367	-1,40%
Endurgreidd lán og niðurfelld lán	-39.243.001	-17,00%
<b>Samtals</b>	<b>230.799.805</b>	<b>100,00%</b>

## SAMSTARF

Ráðgjafa- og íbúðadeild átti í samstarfi við Soroptimistaklúbb Kópavogs um verkefni sem hafði það að markmiði að styðja ungar einstæðar mæður í Kópavogi til betra lífs, m.a. með því að hjálpa þeim að byggja upp sterka sjálfsímynd og veita þeim stuðning og hvatningu, ekki síst til frekari náms til að bæta stöðu þeirra á vinnumarkaði. Stjórn klúbbsins fékk Lilju Bjarnadóttur sáttasemjara til að halda námskeið fyrir hópinn þar sem rætt var um samskipti, sjálfstraust, markmið og viðhorf. Í framhaldi af því héldu starfsmenn ráðgjafa- og íbúðadeildar námskeið sem fjallaði um námsráðgjöf, fjármálalæsi, námstækni ofl.

Soroptimistaklúbburinn styrkti þátttakendur með Bónuskortum fyrir jólin og greiddi námsgjöld fyrir einn þátttakanda. Til að styrkja félagstengsl þátttakenda bauð klúbburinn hópnum í leikhús. Soroptimistar líta á þetta samstarfsverkefni sem langtímaverkefni til nokkurra ára en alls tóku 13 konur þátt í verkefninu á árinu.

## MÓTTAKA KVÓTAFLÓTTA-FÓLKS

Kópavogsbær tók á móti kvótaflóttafólki á árinu samkvæmt samningi við velferðarráðuneytið. Alls komu þrjár fjölskyldur frá Sírlandi, samtals 7 fullorðnir og 6 börn. Fyrstu tvær fjölskyldurnar komu í janúar og þriðja fjölskyldan í apríl. Félagráðgjafi sem ráðinn var til að taka á móti fjölskyldunum var með aðsetur í ráðgjafa- og íbúðadeild og var ýmist í hlutastarfi eða fullu starfi eftir þörfum. Hann sinnti fjölskyldunum með stuðningi, ráðgjöf og þjónustu, auk þess sem hann hélt utan um fjárhagsáætlun og reikningshald sem og samskipti og samstarf við fagaðila og stofnanir sem sinntu þjónustu við fjölskyldurnar. Skýrsla um móttökuverkefnið mun liggja fyrir á næsta ári.

## FÉLAGSLEGT LEIGUHÚSNÆÐI

Félagslegar leiguíbúðir Kópavogsbæjar eru í eigu bæjarsjóðs en þær eru leigðar til tekju- og efnalíttilla fjölskyldna. Fjöldi leiguíbúða í árslok var 410 en fjórar íbúðir voru keyptar á árinu og þrjár seldar, ein var seld á almennum markaði en tvær voru seldar leigjendum með vísan í reglur um sölu félagslegra leiguíbúða til leigjenda. Tölur 2.3 og 2.4 sýna annars vegar skiptingu íbúða eftir herbergjafjölda og hins vegar fjölda keyptra íbúða undanfarin 7 ár.

2.3. FÉLAGSLEGAR LEIGUÍBÚÐIR 2016

Tegund	Fjöldi
2ja herbergja	150
3ja herbergja	168
4ra herbergja	84
5 herbergja	6
6 herbergja	2
Samtals	410

2.4. FJÖLDI KEYPTRA ÍBÚÐA 2010 - 2016

Ár	Fjöldi
2010	9
2011	9
2012	8
2013	11
2014	5
2015	5
2016	4

Um útleigu íbúða gilda reglur sem félagsmálaráð setti 11. desember 2003 með síðari breytingum.

Árið 2009 var innleitt stigakerfi þar sem umsóknir eru metnar á 24 stiga kvarða sem nær til tekna, húsnæðisaðstæðna, félagslegra aðstæðna, stöðu umsækjanda og aldurs umsóknar. Stigafjöldi umsóknar ræður að jafnaði forgangs röðun á biðlista eftir félagslegu leiguhúsnæði.

Umsókn um leiguíbúð þarf að endurnýja á hverju ári en umsóknarréttur er bundinn eftirtöldum skilyrðum:

- Umsækjandi hafi átt lögheimili í Kópavogi að öllu jöfnu í 6 mánuði.
- Umsækjandi má ekki eiga fasteign sem jafna má til íbúðarhúsnæðis.
- Umsækjandi þarf að færa sönnur á því að hann standist ekki greiðslumat til kaupa á íbúð.

## UMSÝSLA LEIGUÍBÚÐA

Ráðgjafa- og íbúðadeild annast móttöku og úrvinnslu umsókna um félagslegt leiguhúsnæði. Einnig sér deildin um móttöku og afgreiðslu kvartana sem snúa að leigjendum. Fimm leigjendum var sagt upp á árinu í kjölfar vinnslu kvartana.

Úthlutun íbúða er á vegum úthlutunarhóps í umboði félagsmálaráðs en hópinn skipa deildarstjórar ráðgjafa- og íbúðadeildar, þjónustu- og ráðgjafardeildar aldraðra og barnaverndar, auk starfsmanns úr þjónustu- og ráðgjafardeild fatlaðra.

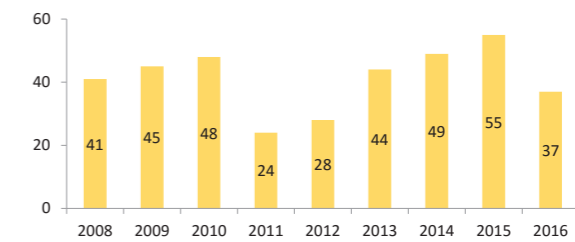
Umhverfissvið annast eignaumsjón félagslegra íbúða, þ.m.t. viðhald og endurbætur en kaup á íbúðum eru á hendi framkvæmdaráðs. Innheimta húsaleigu og bókhald eru á hendi stjórnarsýslusviðs.

Útreikningar á húsaleigu félagslegra leiguíbúða voru framkvæmdir þannig að reiknað var út hver heildarleigan samkvæmt viðmiði Íbúðalánasjóðs skyldi vera og sú fjárhæð umreiknuð yfir á þágildandi fasteignamat. Upphaflega var reiknistuðullinn 5,7% af matinu, en honum hefur verið breytt árlega þannig að leigan hækkar að jafnaði ekki meira en sem nemur almennum verðlagsbreytingum á milli ára.

## BIÐLISTI OG ÚTHLUTANIR

Alls bárust 142 umsóknir um leiguíbúð á árinu, en af þeim var 55 umsóknum hafnað. Í árslok voru 164 umsóknir fyrirleggjandi á biðlista. Þar af voru 93 frá einhleypum einstaklingum, 68 voru frá einstæðum foreldrum og 3 frá hjónum eða sambúðaraðilum. Fjöldi barna að baki umsóknum var 109 börn. Þá voru 37 umsóknir frá leigjendum sem óskuðu eftir flutningi, ýmist í minni íbúðir eða stærri, eftir aðstæðum. Eins og sjá má á mynd 2.7 fengu 37 aðilar úthlutað íbúð til leigu á árinu en 55 árið 2015.

2.7. ÚTHLUTUN FÉLAGSLEGRA LEIGUÍBÚÐA 2008-2016



Samtals voru útbúnir 45 húsaleigusamningar á árinu og var ýmist um nýja samninga að ræða eða endurnýjun á eldri samningum. Mjög mismunandi er hversu margir samningar eru gerðir hvert ár, en þeir voru 66 á síðasta ári en 72 árið þar á undan. Við upphaf leigu er gerður leigusamningur til sex mánaða en við lok þess tímabils er kannað hvort viðkomandi hafi staðið skil á leigugreiðslum, hvort umgengni um íbúð og sameign hafi verið með viðunandi hætti og hvort kvörtun hafi borist vegna leigutaka. Ef allir þessir þrír þættir eru í lagi er gerður ótímabundinn samningur en í honum felst að skila skal upplýsingum um tekjur og eignir á 12 mánaða fresti.

## BÚSETURÉTTUR

Búseturéttur um félagslega leiguíbúð er að öllu jöfnu bundinn ákveðnum skilyrðum varðandi félagslegar og fjárhagslegar aðstæður leigutaka. Lítið er til leigu á félagslegu leiguhúsnæði sem tímabundna úrlausn.

Eftirtalin viðmið giltu um búseturétt leigjenda í leiguíbúð varðandi tekjur og eignir:

Tekjumörk einstaklings <b>4.749.000 kr.</b>
Tekjumörk hjóna og sambúðarfólks <b>6.649.000 kr.</b>
Fyrir hvert barn að 20 ára aldri sem býr á heimilinu bætast við <b>1.187.000 kr.</b>
Eignamörk <b>5.126.000 kr.</b>





Stöðugildi deildarinnar eru alls 13,1 og skiptast þau svo:

- Vinnsla barnaverndarmála: 9 starfsmenn í 8,2 stöðugildum, auk deildarstjóra í fullu starfi.
- Vinnsla stuðningsúrræða samkvæmt barnaverndarlögum: 0,4 stöðugildi.
- Áttan, uppeldisráðgjöf: 2,2 stöðugildi.
- Sálfræðingar: 1,3 stöðugildi.

Náið samstarf er við lögfræðing sviðsins á lögfræðideild sem jafnframt er ritari barnaverndarnefndar.

Deildarstjóri er Anna Eygló Karlsdóttir.

## BARNA- VERNDARNEFND

Barnaverndarnefnd Kópavogs fer með verkefni barnaverndarlaga og ber ábyrgð á meðferð barnaverndarmála. Fulltrúar nefndarinnar eru fimm og varafulltrúar jafnmargir. Fundir barnaverndarnefndar voru 11 á árinu þar sem fjallað var um mál 19 barna. Nefndin felldi sex úrskurði er vörðuðu níu börn. Auk þess voru lagðar fyrir nefndina umsagnir vegna umsókna um ættleiðingu og úttektir á stuðnings- og fósturforeldrum.

## BARNA -VERNDARSTARF

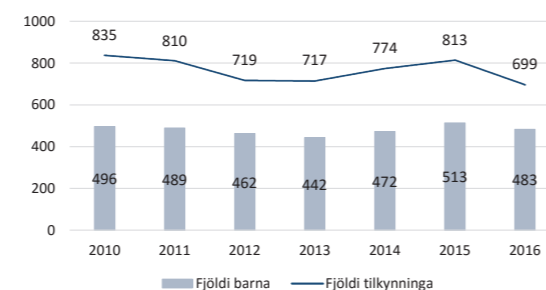
Markmið barnaverndar samkvæmt barnaverndarlögum nr. 80/2002 er að börn sem búa við óviðunandi aðstæður eða börn sem sýna áhættuþegðun fái nauðsynlega aðstoð. Ávallt er leitast við að styrkja fjölskyldur og beita úrræðum til verndar börnum þegar það á við. Þegar tilkynning berst til barnaverndar um vanrækslu, ofbeldi eða áhættuþegðun barns taka starfsmenn barnaverndar ákvörðun um hvort hefja skuli könnun málsins. Foreldrum er sent bréf til upplýsingar um að tilkynning hafi borist. Tilkynnanda er einnig sent bréf til staðfestingar á móttöku tilkynningar auk þess sem veittar eru almennar upplýsingar um málsmeðferðina.

Málefni barna eru unnin á grundvelli barnaverndarlaga. Við vinnslu barnaverndarmála er megináhersla lögð á aðstæður og líðan barna, að talað sé við börnin og að þau fái að koma sjónarmiðum sínum og skoðunum á framfæri í samræmi við aldur og þroska. Áhersla er jafnframt lögð á samvinnu við foreldra og samstarf er haft við aðrar fagstéttir sem koma að málefnum barna þegar það á við. Fyllsta trúnaðar er gætt við vinnslu barnaverndarmála.

## TILKYNNINGAR

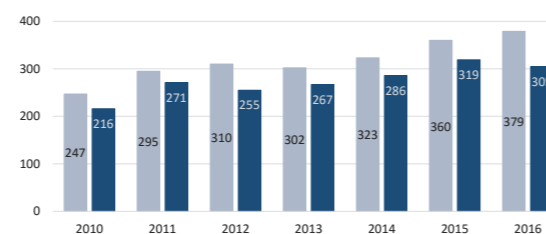
Mál hefst hjá barnavernd þegar tilkynning berst um aðbúnað barns, ofbeldi gegn barni eða um áhættuþegðun þess. Á árinu bárust 699 tilkynningar til barnaverndar vegna 483 barna, þar af fimm vegna ófæddra barna. Af þessum tilkynningum voru 79 undir nafnleynd og 93 tilkynningar bárust í gegnum Neyðarlínuna. Mynd 3.1 sýnir fjölda barna og tilkynninga frá árinu 2010.

3.1. FJÖLDI TILKYNNINGA OG BARNA 2010–2016



Tilkynningum fækkaði um 114 á milli árána 2015 og 2016 en þar af fækkaði tilkynningum frá lögreglu um 101. Ekki er hægt að fullyrða um ástæðu þessarar fækkunar, en þeim börnum sem tilkynnt var um fækkaði aðeins um 30, úr 513 í 483. Líklegasta ástæðan er sú að lögreglan flokki betur þær tilkynningar sem sendar eru til barnaverndar. Það sem styrkir þá tilgátu er að tilkynningum þar sem ákveðið var að hefja könnun máls fjölgaði á milli ára, úr 360 í 379 eins og mynd 3.2 sýnir. Þetta þýðir að þrátt fyrir að tilkynningum hafi fækkað á milli ára þá var ákveðið að hefja málsmeðferð í fleiri málum árið 2016 en 2015.

3.2. FJÖLDI BARNA ÞAR SEM ÁKVEÐIÐ VAR AÐ HEFJA KÖNNUN MÁLS 2010–2016



Allir hafa tilkynningarskyldu til barnaverndar skv. 16. gr. barnaverndarlaga nr. 80/2002 en þar segir að hverjum þeim sem hefur ástæðu til að ætla að barn búi við óviðunandi uppeldisaðstæður, verði fyrir áreitni eða ofbeldi eða stofni heilsu sinni og þroska í hættu sé skylt að tilkynna það til barnaverndar. Í 17. gr. laganna er sérstaklega kveðið á um tilkynningarskyldu þeirra sem hafa afskipti af börnum í starfi sínu, en tilkynningarskylda þeirra gengur frammar ákvæðum laga eða siðareglna um þagnarskyldu. Þá er kveðið á um tilkynningarskyldu lögreglu í 18. gr. barnaverndarlaga.

Tafla 3.1 sýnir uppruna tilkynninga síðastliðin tvö ár. Flestar tilkynningar bárust frá lögreglu þrátt fyrir að tilkynningum frá embættinu hafi fækkað talsvert á milli ára. Tilkynningum frá grunnskólum fjölgaði úr 51 tilkynningu í 78. Lögð er mikil áhersla á samstarf barnaverndar og grunnskóla og þessi aukni fjöldi tilkynninga gefur vísbendingu um að samvinna og traust sé að aukast á milli stofnanna. Að öðru leyti hélst hlutfall tilkynninga frá aðilum stöðugt milli ára.

3.1. UPPRUNI TILKYNNINGA TIL BARNAVERNDAR ÁRIN 2015–2016

Tilkynnandi	2015		2016	
	Fjöldi	Hlutfall	Fjöldi	Hlutfall
Lögregla	454	56%	353	51%
Heilbrigðisstarfsmenn	63	8%	57	8%
Grunnskólar og sérfræðipjónusta skóla	52	6%	78	11%
Foreldrar barnanna	46	6%	53	8%
Nágroannar	31	4%	34	5%
Aðrir ættingjar	42	5%	30	4%
Þjónustumiðstöðvar og félagsþjónusta	13	2%	12	2%
Aðrar barnaverndarnefndir	24	3%	11	2%
Leikskólar og dagforeldrar	18	2%	23	3%
Barnið sjálft	4	0%	5	1%
Aðrir aðilar	66	8%	43	6%
<b>Samtals</b>	<b>813</b>	<b>100%</b>	<b>699</b>	<b>100%</b>

Í töflu 3.2 er yfirlit yfir ástæður tilkynninga. Flestar tilkynningar voru vegna vanrækslu barna og þar af var tilkynnt 95 sinnum um foreldra í áfengis- og/ eða vímuefnaneyslu. Fækkun var á tilkynningum um ofbeldi á milli ára, úr 263 í 244 og skýrist fækkunin að mestu með fækkun tilkynninga um tilfinningalegt/sálrænt ofbeldi. Tilkynningum um

heimilisofbeldi og líkamlegt ofbeldi gegn börnum fjölga á sama tíma, en af því má álykta að verkefnið Saman gegn ofbeldi skili sér í auknum tilkynningum og þannig auknum líkum á því að börn sem búa við ofbeldi fái aðstoð. Tilkynningum um áhættuhegðun barna fækkar og er það í réttu samhengi við fækkun tilkynninga frá lögreglu.

3.2. TILKYNNINGAR TIL BARNAVERNDAR ÁRIN 2015 OG 2016. SKIPT EFTIR EDLI TILKYNNINGA OG KYNI BARNNA.

Eðli tilkynninga	2015			2016		
	Fjöldi	Drengir	Stúlkur	Fjöldi	Drengir	Stúlkur
Ofbeldi	263	114	149	244	122	122
Tilfinningalegt/sálrænt ofbeldi	190	91	99	166	93	73
- þar af heimilisofbeldi	69	39	30	112	59	53
Líkamlegt ofbeldi	19	8	11	35	18	17
Kynferðislegt ofbeldi	54	39	15	43	11	32
Vanræksla	283	136	147	248	130	118
Líkamleg vanræksla	47	26	21	44	20	24
Vanræksla varðandi umsjón og eftirlit	224	99	125	169	87	82
- þar af foreldrar í neyslu	108	43	65	95	54	41
Vanræksla varðandi nám	21	11	10	17	7	10
Tilfinningaleg vanræksla	47	24	23	32	12	20
Áhættuhegðun barns	260	176	84	202	145	57
Neysla barns á vímuefnum	55	32	23	38	32	6
Barn stefnir eigin heilsu og þroska í hættu	18	5	13	16	0	16
Afbrot barns	160	118	42	121	99	22
Barn beitir ofbeldi	37	26	11	24	21	3
Erfiðleikar í skóla/skólasókn áfátt	22	15	7	27	17	10
Heilsa eða líf ófædd barns í hættu	7			5		

## BAKVAKTIR

Samstarf er við Hafnarfjörð og Garðabæ um bakvakt sveitarfélaganna. Bakvaktin er neyðarvakt vegna barnaverndarmála og er opin utan skrifstofutíma. Þegar erindi berst á bakvakt er metið hvort þörf er á tafarlausri aðstoð. Öll símtöl til vaktarinnar fara í gegnum 112.

Samstarfið gengur vel og sveitarfélögin skipta vöktunum í samræmi við íbúafjölda. Sveitarfélögin taka auk þess öll þátt í verkefninu Saman gegn ofbeldi. Markmið verkefnisins er að veita þolendum heimilisofbeldis viðeigandi aðstoð og senda þau skilaboð að heimilisofbeldi sé ekki liðið í samfélaginu.

## ÚRRÆÐI BARNAVERNDAR

### FÓSTUR

Með fóstur er átt við að barnavernd feli sérstökum fósturforeldrum umsjá barns í minnst þrjú mánuði. Fósturráðstafanir eru þrenns konar; tímabundið fóstur, varanlegt fóstur og styrkt fóstur. Barn fer í tímabundið fóstur þegar ætla má að bæta meggi aðstæður þess hjá foreldrum. Tímabundið fóstur skal ekki vara lengur en tvö ár nema í undantekningartilvikum. Barn fer í varanlegt fóstur þegar fyrirsjáanlegt er að aðstæður þess verði ekki bættar á annan hátt. Með varanlegu fóstur er átt við að ráðstöfunin haldist þar til forsjárskyldur falla niður samkvæmt lögum við 18 ára aldur barnsins. Styrkt fóstur á við þegar barn á við mikla hegðunarferðleika að etja.

Á árinu fóru fjögur börn í tímabundið fóstur, þrjú börn í varanlegt fóstur, þrjú börn í styrkt fóstur og hjá fjórum börnum var tímabundnu fóstur breytt í varanlegt fóstur. Í lok ársins voru 29 börn í fóstur; fjögur í tímabundnu, 18 í varanlegu, fimm í styrktu

og tvö í fóstur skv. 3. gr. barnaverndarlaga þar sem þau voru orðin eldri en 18 ára. Lögð er rík áhersla á heimsóknir til barna í fóstur sem og á samvinnu við fósturforeldra, bæði til eftirlits og stuðnings. Starfsmenn heimsóttu heimili 31 fósturbarns á árinu.

## ÁTTAN UPPELDISRÁÐGJÖF

Áttan uppeldisráðgjöf veitir foreldrum ráðgjöf og stuðning við umönnun og uppeldi barna sinna. Ráðgjafi Áttunnar kemur heim til fjölskyldunnar tvisvar í viku og stendur þjónustan að jafnaði yfir í 12-14 vikur. Unnið er að því að greina vanda fjölskyldunnar, finna lausnir, leiðbeina foreldrum og vinna með þeim að settum markmiðum. Bætt samskipti foreldra og barna, uppeldisaðferðir og umbunarkerfi eru þeir þættir sem oftast er unnið með. Á árinu fékk 51 fjölskylda stuðning Áttunnar, en bið eftir þjónustu er um fjórir til níu mánuðir.

Tveir starfsmenn úrræðisins luku námi í PMTO meðferð á árinu, en þeirri meðferð er ætlað að draga úr hegðunarferðleikum barna og unglinga og er notuð til viðbótar við aðrar aðferðir úrræðisins. Átta fjölskyldur sóttu PMTO meðferð á árinu. Áttan býður einnig upp á Step-by-step nálgun sem felst í því að vinna með foreldrum er brotin niður í lítil og viðráðanleg skref með mikilli stýringu. Sex fjölskyldur fengu þessa þjálfun á árinu.

Stöðugildi Áttunnar hjá barnavernd eru 2,2 og stöðugildi hjá þjónustu- og ráðgjafardeild fatlaðra eru 0,5.

Lilja Rós Agnarsdóttir félagsráðgjafi veitir úrræðinu forstöðu.



## VISTHEIMILI

Samkvæmt 84. gr. barnaverndarlaga skulu barnaverndarnefndir hafa tiltæk úrræði, svo sem vistheimili, til að veita börnum móttöku í bráðatilvikum. Þjónustusamningur er við einkaheimili sem þjónar þessum tilgangi. Á árinu voru 14 börn vistuð á heimilinu. Móðir með nýfætt barn sitt dvaldi þar og fékk þjálfun og stuðning og einnig foreldrar með nýfætt barn. Áhersla er lögð á að börnin sækji heimaskóla sinn á meðan á vistun stendur, að þau sinni tómstundum sínum og haldi vinatengslum.

## STUÐNINGSFJÖLSKYLDUR

Samkvæmt 85. gr. barnaverndarlaga skulu barnaverndarnefndir hafa tiltækar stuðningsfjölskyldur. Markmið stuðningsins er að tryggja öryggi barna, léttu álagi af börnum og fjölskyldum þeirra og styðja foreldra í uppeldishlutverkinu. Heimilt er að vista barn hjá stuðningsfjölskyldu í allt að sjö daga samfelld en yfirleitt dvelja börn eina til tvær helgar í mánuði hjá stuðningsfjölskyldum sínum. Stuðningsfjölskyldur eru þýðingarmikið úrræði en skortur á stuðningsfjölskyldum er viðvarandi. Á árinu fóru 12 börn til stuðningsfjölskyldna á vegum barnaverndar.

Úrræðið Vinasetur er helgarúrræði fyrir börn sem notað er þegar léttu þarf álagi af börnum og fjölskyldum þeirra. Úrræðið nýtist einnig vel þegar börn búa við félagslega einangrun. Í Vinasetri er lögð áhersla á fjölbreytta frístundamöguleika og margskonar upplifun en einnig fastar hefðir og fyrirsjáanlegan ramma. 14 börn fóru í Vinasetur á árinu og voru þar ýmist eina eða tvær helgar í mánuði. Úrræðinu var lokað um áramótin.

## PERSÓNULEGIR RÁÐGJAFAR

Persónulegir ráðgjafar hafa það hlutverk að styrkja barn félagslega og tilfinningalega í tengslum við tómstundir, menntun og vinnu. Verkefni

persónulegra ráðgjafa eru því fjölbreytt. Lögð er áhersla á að samband persónulegs ráðgjafa og barns byggist á gagnkvæmu trausti og vinsemd. Úrræðið reynist oftast vel og er mikið notað sem stuðningsúrræði í barnavernd. 70 börn voru með persónulegan ráðgjafa á árinu.

## TILSJÓN

Starfsmenn í tilsjón eru ráðnir á vegum barnaverndar samkvæmt barnaverndarlögum til að aðstoða fjölskyldur inni á heimilum þeirra. Stuðningurinn er margþættur en felst oftast í uppeldisráðgjöf, samstarfi við stofnanir sem fjölskyldan er í tengslum við og vinnu við skipulag heimilisins. Forstöðumaður Áttunnar-uppeldisráðgjafar veitir starfsmönnum tilsjónar handleiðslu. 18 fjölskyldur fengu stuðning tilsjónar á árinu.

## SUMARDVÖL, SUMARBÚÐIR OG LEIKJANÁMSKEIÐ

Sumardvöl er úrræði á vegum barnaverndar þar sem börn dvelja hluta úr sumri í sveit. Dregið hefur mjög úr sumardvöl en börn eru þess í stað styrkt til að sækja almenn leikjanámskeið og fara í sumarþúðir.

## SÁLFRÆÐINGAR

Sálfræðingar eru í 1,3 stöðugildi innan barnaverndar. Í starfi þeirra er lögð sérstök áhersla á að veita börnum sálfræðiaðstoð en einnig er foreldrum boðinn stuðningur. Sálfræðingur er í heimilisofbeldisteymi og sinnir hann viðtölum við börn sem hafa búið við heimilisofbeldi. Lögð er áhersla á að börn sem hafa upplifað heimilisofbeldi fái aðstoð sem fyrst, helst innan tveggja sólarhringa frá því tilkynning um ofbeldið berst barnavernd. Sálfræðingar velferðarsviðs og menntasviðs hafa í samstarfi sviðanna haldið námskeiðin Klóka krakka og Klóka litla krakka. Námskeiðin eru forvarnarnámskeið fyrir börn og foreldra barna sem eru í áhættuhópi fyrir að þróa með sér kvíðaraskanir.

## SAMSTARF

### SAMAN GEGN OFBELDI

Þann 15. maí 2015 samþykkti bæjarráð Kópavogs ásamt bæjarráðum Hafnarfjarðar og Garðabæjar samstarf um þátttöku í verkefninu Saman gegn ofbeldi. Verkefnið er samstarfsverkefni sveitarfélaga og Lögreglustjórans á höfuðborgarsvæðinu um mál er varða heimilisofbeldi. Verkefnið er mikilvægt og tilkynningum um börn sem búa við heimilisofbeldi hefur fjölgað eftir að verkefnið fór af stað. RIKK, rannsóknarstofnun í jafnréttisfræðum var fengin til að gera úttekt á verkefninu og munu niðurstöður liggja fyrir í upphafi ársins 2017. Heimilisofbeldisteymi barnaverndar er skipað fjórum starfsmönnum og koma að jafnaði þrjú þeirra að hverju ofbeldismáli.

### FAGTEYMI

Barnavernd, Heilsugæslustöðvarnar í Hamraborg og Hvammi, Barna- og unglingsdeild og skólaskrifstofa halda reglulega samstarfsfundir. Með skriflegu samþykki forsýraraðila er fjallað um mál einstakra barna á fundunum og stuðningur við þau samþættur.

### LÖGREGLA

Barnavernd fær lögregluskýrslur ef afskipti hafa verið af barni, heimili þar sem barn býr, eða ef brotið er gegn barni. Lögregla sendir skýrslur til barnaverndar vikulega og starfsmenn barnaverndar og lögreglu halda mánaðarlega samráðsfundi þar sem farið er yfir skýrslurnar og önnur verkefni sem tilheyra báðum stofnunum. Barnavernd upplýsir foreldra skriflega um að lögregluskýrsla hafi borist vegna barns þeirra.

## SAMRÁÐSFUNDIR MEÐ FMB TEYMI

Starfsmenn barnaverndar Kópavogs, Reykjavíkur og Hafnarfjarðar halda mánaðarlega samráðsfundi með FMB teymi (foreldrar – meðganga – barn) Landspítalans. FMB-teymið veitir þjónustu við foreldra sem eiga von á barni, eða eru með barn á fyrsta aldursári. Foreldrar sem þurfa á stuðningi FMB teymis að halda eru gjarnan með alvarlegan geðrænan vanda og/eða áhyggjur eru af aðstæðum og tengslamyndun barnsins. Með skriflegu samþykki forsýraraðila er fjallað um mál þeirra sem þiggja þjónustu FMB teymis í því skyni að samþætta stuðningsúrræði.



# ÞJÓNUSTU- OG RÁÐGJAFARDEILD FATLAÐRA

---

4

Heildarfjöldi samþykktra stöðugilda í deildinni eru 110 og skiptast þau þannig:

- Skrifstofa: 5 stöðugildi deildarstjóra og ráðgjafa.
- Heimili, áfangaheimili og frekari liðveisla: 71,3 stöðugildi.
- Hæfingarstöðvar og Örvi starfsþjálfun: 31,2 stöðugildi.
- Athvarfið Dvöl: 2,5.

Deildarstjóri er Guðlaug Ósk Gísladóttir.

## VERKSVIÐ

Hlutverk deildarinnar er að veita fötluðu fólki þjónustu í samræmi við lög og reglugerðir. Samstarf er á milli deildarinnar og ýmissa stofnana, ráðuneytis, hagsmunasamtaka og annarra sveitarfélaga varðandi einstök verkefni og mótun málaflokksins til næstu ára.

Helstu verkefni deildarinnar eru:

- Ráðgjöf
- Ferðaþjónusta
- Félagsleg og frekari liðveisla
- Stuðningsfjölskyldur
- Skammtíamavistun
- Atvinnumál og rekstur vinnustaða
- Búsetumál og rekstur heimila
- Tillögur að umönnunarmati
- Styrkveitingar skv. 27 gr. laga

## SAMSTARF SVEITARFÉLAGA INNAN SSH

Sveitarfélögin á höfuðborgarsvæðinu hafa allt frá yfirfærslu málaflokksins haft með sér samstarf um ákveðna þjónustuþætti. Samráðshópur sem skipaður er félagsmálastjórum sveitarfélaganna á svæðinu annast stjórn þeirra verkefna sem samningur kveður á um og hefur samráð um framkvæmd þjónustu við fatlað fólk á svæðinu. Í þessu samstarfi eru Kópavogur, Garðabær, Hafnarfjörður, Mosfellsbær, Reykjavík og Seltjarnarnes.

Sameiginlegt teymi annast inntöku í skammtíamavistanir og hefur auk þess tekið að sér ýmis verkefni s.s. greiningu á atvinnumálum fatlaðs fólks og þróun einstaklingsáætlana. Árið 2014 réðu sveitarfélögin auk þess starfsmann í 50% starfshlutfall til að sinna eftirliti með þjónustu á öllum starfsstöðvum fyrir fatlað fólk. Samstarf er milli sveitarfélaganna um framkvæmd fræðslu fyrir starfsmenn þessara starfsstöðva. Á árinu voru haldin ýmis námskeið, meðal annars

nýliðanámskeið, námskeið um skyndihjálp og varnarviðbrögð, námskeið um reynslu fatlaðs fólks af þjónustu, námskeið um nauðung og þvingun, vellíðan á vinnustað, þjónandi leiðsögn og kynfræðslu. Þá voru einnig haldnir starfsdagar og fundir innan hversrar starfsstöðvar.

## FJÖLDI NOTENDA

Á árinu nýttu 305 Kópavogsbúar þjónustu á grundvelli laga um málefni fatlaðra, en árið 2015 voru þeir 280. Tafla 4.1 sýnir dreifingu þjónustunnar, þ.e. hlutfall notenda með mismunandi þjónustu. Alls fengu 56% notenda félagslega liðveislu, 44% voru með ferðaþjónustu og 21% með stuðningsfjölskyldu.

### 4.1. HLUTFALL NOTENDA MEÐ TILTEKNA ÞJÓNUSTU

Þjónusta	Hlutfall
Félagsleg liðveisla	56%
Ferðaþjónusta	44%
Stuðningsfjölskyldur	21%
Íbúar á heimilum og íbúðakjörnum	16%
Frekari liðveisla	12%
Félagsleg heimaþjónusta	9%
Hæfing utan Kópavogs	9%
Hæfing innan bæjarins	7%
Starfsþjálfun í Örva	2%
Lengd viðvera framhaldsskólanema	1%

## HEIMILI FYRIR FATLAÐ FÓLK

Í árslok voru 49 íbúar í Kópavogi í sérhæfðri búsetu. Kópavogsbær rekur fimm íbúðakjarna og tvö herbergjasambýli, auk þess sem herbergjasambýli er rekið af Styrktarfélaginu Ás við Kastalagerði samkvæmt þjónustusamningi. Auk reksturs sérhæfðrar búsetu er veitt þjónusta á heimilum íbúa í formi liðveislu, frekari liðveislu og félagslegrar heimaþjónustu, hvort sem viðkomandi býr í eigin húsnæði, leiguíbúð á almennum markaði eða í félagslegri leiguíbúð.

Í gildi er húsnæðisstefna í málefnum fatlaðra til ársins 2026, sbr. samþykkt bæjarráðs frá september 2014, að fenginni tillögu félagsmálaráðs. Í stefnunni er gert ráð fyrir 62 nýjum búsetuúrræðum í mismunandi útfærslum; dreifðum félagslegum íbúðum, félagslegum leiguíbúðum í klasa og íbúðakjörnum með sólarhringsþjónustu. Við yfirfærslu málaflokksins til sveitarfélagsins í ársbyrjun 2011 voru 40 einstaklingar á biðlista eftir húsnæði, en gert var ráð fyrir að 30 einstaklingar bættist við listann á þessum 12 árum og að biðlisti verði tæmdur í lok árs 2026. Samkvæmt áætluninni er gert ráð fyrir að nýr íbúðakjarni verði tekinn í notkun á árinu 2018.

Í janúar var lokið við byggingu á fjórum félagslegum leiguíbúðum í Austurkór en þær tengjast sex íbúða kjarna sem lokið var við á árinu 2015. Í febrúar hófust framkvæmdir við endurbætur á heimili fimm einstaklinga á Marbakkabraut. Framkvæmdir stóðu yfir í tæpa þrjú mánuði og dvöldu íbúar í nýjum íbúðum í Austurkór á meðan á þeim stóð. Samstarf hefur verið við umhverfissvið bæjarins, hagsmunafélög, aðstandendur og íbúa um hönnun og fyrirkomulag húsnæðisins.

## NOTENDASTÝRÐ PERSÓNULEG AÐSTOÐ (NPA)

Aðeins einn einstaklingur sótti um samning um NPA þegar Kópavogur tók þátt í tilraunaverkefni um þá þjónustu. Þessi tilhögun þjónustu gerir viðkomandi notanda kleift að ráða sjálfur til sín aðstoðarfólk á grundvelli samnings við sveitarfélagið sem greiðir fjármagn í samræmi við samþykktan tímafjölda í þjónustu svo og umsýslu- og útlagðan kostnað.

## STUÐNINGS-ÞJÓNUSTA

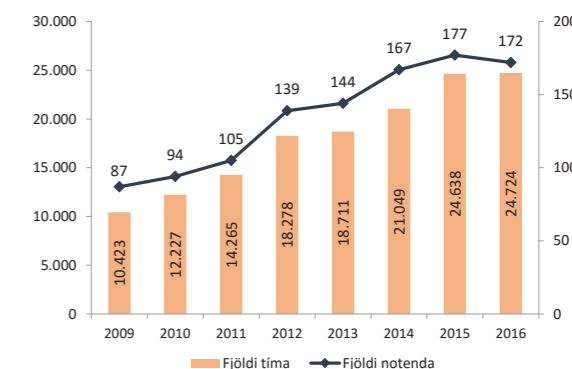
Þessi þjónusta tekur til félagslegrar liðveislu, frekari liðveislu, stuðningsfjölskyldna og skammtíamavistunar.

Í sumum tilvikum hafa notendur gert þjónustusamninga ef sýnt þykir að slíkt fyrirkomulag henti betur þörfum viðkomandi. Samningarnir fela í sér greiðslur til notenda, á grundvelli samþykkrar þjónustu, og er þeim ætlað að standa undir launakostnaði aðkeyprar þjónustu þar sem notendur ráða sjálfir til sín starfsfólk.

## FÉLAGSLEG LIÐVEISLA

Með félagslegri liðveislu er átt við persónulegan stuðning og aðstoð sem hefur að markmiði að rjúfa félagslega einangrun og auka félagslega færni. Að jafnaði eru einstaklingum veittir 16 tímar í liðveislu á mánuði en hámarkstímafjöldi er 36 tímar á mánuði samkvæmt reglum velferðarsviðs. Mynd 4.1 sýnir fjölda einstaklinga með félagslega liðveislu og tímafjölda frá árinu 2009.

4.1. FJÖLDI EINSTAKLINGA MEÐ LIÐVEISLU OG TÍMAFJÖLDI ÁRIN 2009-2016





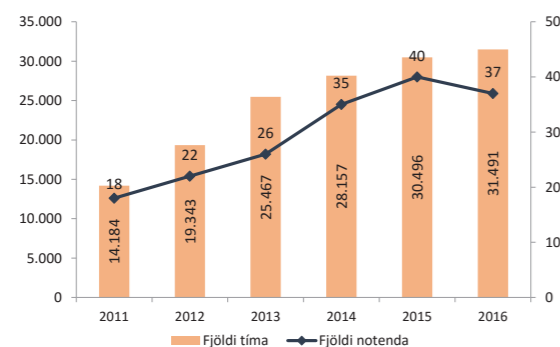
Á árinu fengu 172 einstaklingar liðveislu. Þar af fengu 12 liðveislu á grundvelli þjónustusamnings. Heildarfjöldi liðveislutíma var 24.724, þar af voru 5.004 tímar veittir á grundvelli þjónustusamnings. Meðalfjöldi liðveislutíma á mánuði var um 13 tímar á hvern einstakling. Af þeim sem nýttu sér liðveislu voru 98 einstaklingar 18 ára og eldri og 74 yngri en 17 ára.

Árið 2015 fengu 177 einstaklingar liðveislu og var heildarfjöldi liðveislutíma 24.638. Einstaklingum 18 ára og eldri fjölgaði um 7 milli ára en það fækkaði um 12 í hópi barna og ungmenna. Í lok árs voru 25 á biðlista eftir liðveislu. Vegna þessa hefur þjónusta verið forgangsraðað í þágu þeirra sem eru í hvað mestri þörf fyrir aðstoð og eru einstaklingar 18 ára og eldri oft í þeim hópi. Heildarkostnaður vegna liðveislu á árinu var 115.624.471 kr. en var 111.704.040 kr. á árinu 2015 á uppreiknuðu verðlagi.

## FREKARI LIÐVEISLA

Með frekari liðveislu er átt við margskonar aðstoð við fatlað fólk við ýmsar athafnir daglegs lífs sem kemur til álíta þegar almenn þjónusta dugar ekki til. Um er að ræða stuðning við fólk sem hefur náð 18 ára aldri. Mynd 4.2 sýnir fjölda einstaklinga sem nýttu sér frekari liðveislu árin 2011–2016 og heildarfjölda tíma.

4.2. FJÖLDI TÍMA OG NOTENDA FREKARI LIÐVEISLU ÁRIN 2011–2016



Á árinu fengu 37 einstaklingar frekari liðveislu, þar af 7 á grundvelli þjónustusamnings. Heildarfjöldi tíma í frekari liðveislu var 31.491, þar af voru 17.591 veittir á grundvelli þjónustusamninga.

Meðaltalsfjöldi tíma í frekari liðveislu á mánuði var um 71 tími sem er aukning frá fyrra ári.

4.2. FREKARI LIÐVEISLA ÁRIN 2015 OG 2016

Ár	2015	2016
Fjöldi notenda	40	37
Fjöldi tíma	30.496	31.491
Fjöldi samninga	7	7
Fjöldi tíma í samningum	16.374	17.591
Meðalfjöldi tíma á einstakling	64	71

Eins og tafla 4.2 sýnir fækkaði einstaklingum sem fengu frekari liðveislu um þrjá milli árona 2015 og 2016 en meðalfjöldi tíma sem hver notandi fékk jókst á sama tíma. Notendum frekari liðveislu hefur fjölgað jafnt og þétt frá árinu 2012 þó að þeim hafi fækkað um þrjá á þessu ári. Aukning tímafjölda skýrist af verulegri þjónustuþörf sumra einstaklinga, sem ekki hefur verið unnt að sinna fyrr en nú.

Heildarkostnaður vegna frekari liðveislu á árinu var 117.306.957 kr. en var 103.713.121 kr. árið 2015 á uppreiknuðu verðlagi.

Tafla 4.3 sýnir samanburð á heildarkostnaði vegna félagslegrar liðveislu og frekari liðveislu á milli Kópavogs og Hafnarfjarðar að teknu tilliti til endurgreiðslna Jöfnunarsjóðs vegna NPA.

4.3. HEILDARKOSTNAÐUR VEGNA LIÐVEISLU ÁRIN 2011–2016 Á UPPREIKNUÐU VERÐLAGI

Ár	Kópavogur	Hafnarfjörður
2011	93.604.752	84.321.759
2012	119.237.400	190.973.438
2013	138.614.075	188.920.719
2014	168.233.684	154.168.094
2015	213.619.625	182.872.810
2016	232.931.428	234.875.099
Íbúafjöldi 2016	35.246	28.703
Kostnaður á íbúa	6.609	8.183

## STUÐNINGSFJÖLSKYLDUR

Á árinu nýttu 66 fjölskyldur barna í 1. – 3.

umönnunarflokki stuðningsfjölskylduúrræði, þar af þrjár fjölskyldur á grundvelli þjónustusamnings. Er það fjölgun frá síðasta ári þegar 63 börn nýttu þetta úrræði. Börn sem metin eru í 1.-3. umönnunarflokki eru með skilgreinda fötlun og þurfa aðstoð, allt frá því að vera algjörlega háð öðrum með flestar athafnir daglegs lífs (1. flokkur) til þess að þurfa aðstoð og gæslu í daglegu lífi (3. flokkur). Alls nýttu 5 börn í 4. og 5. umönnunarflokki stuðningsfjölskylduúrræði. Það er fækkun frá síðasta ári þegar 10 börn í þeim flokkum nýttu úrræðið. Börn í 4.-5. flokki eru metin með alvarlegar eða vægari þroskaraskanir sem jafna má við fötlun eða geðræna sjúkdóma. Að jafnaði eru veittir tveir sólarhringar á mánuði í dvöl hjá stuðningsfjölskyldu en í sérstökum tilvikum er leyfilegt að veita allt að fimm sólarhringa á mánuði.

Í lok árs voru 29 fjölskyldur á biðlista eftir stuðningsfjölskyldu, en voru 30 árið 2015. Erfitt hefur verið að fá stuðningsfjölskyldur til starfa og hafa ættingjar oft á tíðum tekið slík störf að sér að uppfylltum skilyrðum velferðarsviðs. Heildarkostnaður vegna stuðningsfjölskylduúrræðis fatlaðra barna var 29.341.595 kr. árinu en var uppreiknað 28.468.037 kr. árið 2015. Kostnaður vegna stuðningsfjölskylda barna í 4. til 5. umönnunarflokki var 1.940.000 kr.

## ÞJÓNUSTUSAMNINGAR

Á árinu voru gerðir 10 þjónustusamningar við notendur á grundvelli liðveislu, frekari liðveislu og stuðningsfjölskyldu. Þar af voru þrír vegna barna og sjö við einstaklinga 18 ára og eldri. Á síðasta ári voru gerðir 11 samningar við notendur. Þá voru gerðir samningar við einkaaðila til að sinna sérhæfðri aðstoð við sex einstaklinga. Heildarkostnaður vegna samninga á árinu var 86.044.793 kr. en var 82.656.136 kr. á síðasta ári.

## SKAMMTÍMAVISTUN

Skammtímavistun er til þess ætluð að létta álagi af fjölskyldum fatlaðra barna og ungmenna með tímabundinni vistun. Þjónustan getur stuðlað að því að ungmenni búi lengur í heimahúsum, hún veitir tilbreytingu og getur verið undirbúningur flutnings að heiman. Kópavogur hefur aðgang að tveimur skammtímavistunum og nýtir þær á grundvelli samstarfssamnings sveitarfélaga á höfuðborgarsvæðinu.

Í Garðabæ er rekin skammtímavistun fyrir börn og í Hafnarfirði er rekin skammtímavistun fyrir 18 ára og eldri. Á árinu nýttu samtals 27 börn og ungmenni úr Kópavogi skammtímavistun; 14 börn undir 18 ára aldri sem nýttu að meðaltali 4,6 sólarhringa í mánuði og 13 ungmenni 18 ára og eldri sem nýttu að meðaltali 4,5 sólarhringa í mánuði. Fjöldi barna og ungmenna sem nýta skammtímavistun stendur nokkuð í stað milli ára.

Í lok árs voru fimm einstaklingar á biðlista eftir skammtímavistun. Heildarkostnaður vegna skammtímavistunar var 83.531.739 kr. en var 74.252.588 kr. á síðasta ári.

Kópavogsbær rekur Hrauntungu, áfangaheimili fyrir ungt fólk sem dvelur þar í tvær vikur í senn á tveggja vikna fresti. Þjónusta áfangaheimilisins er veitt á grundvelli samstarfssamnings milli sveitarfélaganna á höfuðborgarsvæðinu og er heimilið ætlað sem undirbúningur fyrir ungt fólk sem er að flytja að heiman. Gert er ráð fyrir að ungmenni sem þar dvelja geti nýtt úrræðið í tvö til þrjú ár. Á áfangaheimilinu voru í lok árs tíu ungmenni, þar af eitt úr Kópavogi. Heildarkostnaður vegna rekstrar heimilisins var 67.538.233 kr. sem dreifist hlutfallslega á milli sveitarfélaganna á grundvelli nýtingar. Kostnaðarhlutdeild Kópavogs var 5,26% á árinu.

## FERÐAÞJÓNUSTA FATLAÐRA

Í byrjun árs 2014 samþykkti bæjarráð Kópavogs reglur um ferðaþjónustu fyrir fatlað fólk svo og sérreglur um akstursþjónustu fyrir eldri borgara en áður giltu sömu reglur um alla ferðaþjónustu. Ekki voru gerðar grundvallarbreytingar á tilhögun ferðaþjónustu heldur kveðið með skýrari hætti á um markmið og framkvæmd þjónustunnar. Á árinu var auk þess gert samkomulag við tvo einstaklinga um þátttöku í tilraunaverkefni um akstur með leigubil með það að markmiði að meta möguleika á að bjóða upp á fjölbreyttari þjónustu fyrir farþega ferðaþjónustunnar í framtíðinni.

4.4. FJÖLDI FATLAÐRA OG ALDRAÐRA NOTENDA FERÐAÞJÓNUSTU FRÁ ÁRINU 2010

Ár	Fatlaðir	Aldraðir
2010	109	100
2011	110	87
2012	105	91
2013	112	86
2014	118	103
2015	111	108
2016	135	143

Í september undirritaði Kópavogsbær samning við nýjan aðila um ferðaþjónustu og tók Efstihóll ehf. við framkvæmd þjónustunnar af Smartbílum ehf. þann 1. desember. Samanlagður heildarfjöldi ferða á árinu var 43.878 en var 37.208 á árinu 2015. Fjöldun ferða stafar af auknum fjölda notenda eins og tafla 4.4 sýnir. Íbúum Kópavogs hefur fjölgað á undanförunum árum sem hefur áhrif á fjölda notenda jafnframt því sem ætla má að íbúar og stofnanir séu alla jafna vel upplýst um þá þjónustu sem sveitarfélagið veitir.

Úthlutað er í ferðaþjónustu á ársgrundvelli og meta starfsmenn umsóknir í samráði við notendur. Á árinu fengu 135 fatlaðir einstaklingar ferðaþjónustu. Heildarfjöldi ferða var 37.781 eða að meðaltali 23 nýttar ferðir á hvern farþega á mánuði. Farþegar voru flestir 18 ára og eldri, eða 126 talsins, en 9 börn nýttu ferðaþjónustu á árinu, þar af átta framhaldsskólanemar. Árið 2015 nýttu 111 fatlaðir einstaklingar sér ferðaþjónustu og heildarfjöldi ferða var 32.066 eða að meðaltali 24 ferðir á hvern farþega á mánuði. Farþegum fjölga því um 24 milli ára en meðalfjöldi ferða á hvern einstakling helst svipaður.

Markmið aksturþjónustu eldri borgara er að gera notendum kleift að búa heima sem lengst. Um er að ræða ferðir til einkaerinda, vegna tímabundinnar lækni meðferðar eða endurhæfingar, í dagvist utan Kópavogs svo og ferðir í skipulagt félagsstarf á vegum bæjarfélagsins. Á árinu fengu 143 einstaklingar 67 ára og eldri ferðaþjónustu, sem er einnig töluverð aukning frá síðasta ári, og var heildarfjöldi ferða 6.097. Að meðaltali nýtti hver farþegi 3,5 ferðir á mánuði sem er sambærilegt við undanfarin ár.

Kostnaður sveitarfélagsins vegna ferðaþjónustu á árinu var 108.615.648 kr. en var 74.223.020 kr. uppreiknað árið 2015. Hluttur farþega yngri en 67 ára nam helmingi af fargjaldi Strætó, en hluttur farþega eldri en 67 ára nam 500 kr. fyrir ferð, að 16 ferðum í mánuði en 1.000 kr. eftir það. Nemendur framhaldsskóla gátu keypt nemakort fyrir skólaárið á gjaldi Strætó. Heildargreiðslur farþega voru 8.795.600 kr. en voru 8.157.433 kr. árið 2015.

## UMÖNNUNARMAT

Umönnunargreiðslur eru greiddar til foreldra fatlaðra barna. Greiðslurnar eru skattfrjálsar og greiddar út mánaðarlega og til þess ætlaðar að mæta útlögðum kostnaði foreldra vegna meðferðar barna svo sem þjálfunar, heilbrigðisþjónustu og greiðslna til sérfræðinga. Umönnunargreiðslur eru almennt veittar til 18 ára aldurs barna en í undantekningartilvikum til 20 ára aldurs.

Foreldrar fatlaðra barna geta sótt um umönnunargreiðslur til Tryggingarstofnunar ríkisins en ráðgjafar í málefnum fatlaðra hjá velferðarsviði Kópavogs veita umsögn og gera tillögur að umönnunarmati. Endanleg ákvörðun umönnunarmats er ávallt Tryggingastofnunar og annast hún allar greiðslur. Umönnunargreiðslur eru samþykktar til ákveðins tíma og endurmetnar með reglulegu millibili. Á árinu voru 184 börn skráð með umönnunarmat í Kópavogi, þar af veittu ráðgjafar umsögn og gerðu tillögur að umönnunarmati í 55 tilvikum.

## STYRKIR

Styrkjum, sem eru veittir samkvæmt lögum um málefni fatlaðra, er ætlað að auðvelda fólki að verða sér úti um þekkingu og reynslu til þess að auka möguleika sína til virkrar þátttöku í samfélaginu. Annars vegar er um að ræða námsstyrki fyrir námskeiðsgjöldum, skólagjöldum og námsgögnum og hins vegar styrki vegna verkfæra- og tækjakaupa til þess að skapa atvinnutækifæri.

Styrkjum er úthlutað einu sinni á ári og taka úthlutanir mið af fjárhagsáætlun og fjölda og eðli umsókna hverju sinni. Á árinu fengu 12 einstaklingar styrk og var hverjum og einum úthlutað að meðaltali um 41.200 kr. Árið 2015 sóttu 10 um styrk og var úthlutað að meðaltali um 68.000 kr. Kostnaður vegna styrkveitinga á árinu var 494.400 kr.

## VINNUSTAÐIR

Vinnustaðir fatlaðs fólks á höfuðborgarsvæðinu eru ýmist reknir af sveitarfélögunum eða sjálfseignarstofnunum samkvæmt þjónustusamningum. Sveitarfélögin á höfuðborgarsvæðinu utan Reykjavíkur reka sjö vinnustaði og þar af rekur Kópavogsbær þrjá; starfsþjálfunarstaðinn Örva og hæfingarstöðvar í Fannborg og við Dalveg. Hafnarfjörður rekur hæfingarstöðina Bæjarhraun og Geitungana, sem er nýtt vinnuúrræði fyrir ungt fólk. Í Mosfellsbæ eru tveir vinnustaðir; Skálatún og handverkstæðið Ásgarður. Ás styrktarfélag rekur fjóra vinnustaði samkvæmt þjónustusamningi við Reykjavíkurborg og getur fólk utan Reykjavíkur einnig sótt vinnu og virkni á þeim stöðum. Staðirnir eru Ás vinnustofa, Bjarkarás, Lækjarás og Lyngás. Flestir sem sækja vinnu á þessum stöðum starfa hálfan daginn.

Markmið þjónustunnar er að veita vinnu og virkni sem miða að því að auka hæfni til starfa og þátttöku í daglegu lífi. Á árinu 2015 var undirrituð viljayfirlýsing um framtíðarskipan atvinnumála fatlaðs fólks sem felur meðal annars í sér að samkomulag er á milli sveitarfélaga á höfuðborgarsvæðinu og Vinnuálfstofnunar um atvinnu með stuðningi, sem felur í sér að fatlað fólk sækir um vinnu til stofnunarinnar líkt og aðrir sem eru í atvinnuleit. Vinnuálfstofnun tekur því nú á móti öllum umsóknum um vinnu, metur færni einstaklinga og beinir umsóknum í þann farveg sem hentar best hverjum og einum.

Á árinu sóttu að jafnaði 30 einstaklingar vinnu í hæfingarstöðinni í Fannborg, þar af 13 Kópavogsbúar, og 36 einstaklingar sóttu vinnu í hæfingarstöðinni á Dalvegi, þar af 7 Kópavogsbúar. Í Örva sóttu 22 einstaklingar vinnu, þar af 6 Kópavogsbúar. Samtals sóttu því 88 einstaklingar vinnu í Kópavogi og af þeim voru 26 Kópavogsbúar. Þá sóttu einnig 26 Kópavogsbúar vinnu til nágrannasveitarfélaga.

## LENGD VIÐVERA FRAMHALDS-SKÓLANEMA

Hafnarfjarðarbær og Reykjavík reka lengda viðveru fyrir framhaldsskólanema þar sem ungmenni á höfuðborgarsvæðinu geta sótt félagsstarf eftir skóla, samkvæmt samningi við lögheimilissveitarfélag. Á árinu nýttu fjögur ungmenni úr Kópavogi lengda viðveru í Hinu húsinu í Reykjavík og tvö í Vinaskjólí í Hafnarfirði.

## ÁTTAN UPPELDISRÁÐGJÖF

Hálfu stöðugildi í Áttunni - uppeldisráðgjöf er ætlað að veita ráðgjöf til foreldra fatlaðra barna, en mikil eftirspurn er eftir slíkri þjónustu. Ráðgjöfin fer fram á heimili fjölskyldunnar þar sem foreldrum er veitt stuðningur og ráðgjöf varðandi uppeldi jafnframt því sem þeir fá aðstoð við að koma á ákveðnu dagskipulagi ef svo ber undir. Ráðgjöfin er að jafnaði veitt í þrjá mánuði í senn. Á árinu nýttu 16 fjölskyldur fatlaðra barna ráðgjöf í Áttunni, en 14 á árinu 2015.

## DVÖL

Dvöl er athvarf fyrir fólk með geðraskanir og er til húsa í Reynihvammi 43. Athvarfið tók formlega til starfa á alþjóða geðheilbrigðisdeginum 10. október 1998 og var samstarfsverkefni Rauða krossins í Kópavogi, Kópavogsbæjar og Svæðisskrifstofu málefna fatlaðra á Reykjanesi, en Kópavogsbær tók alfarið við rekstrinum í janúar 2013.

Í Dvöl koma gestir á eigin forsendum og oft með stuðningi annarra til að njóta samveru við aðra. Í starfinu er áhersla lögð á að efla sjálfstæði og virkni gesta. Samstarf er við Kópavogsdeild Rauða krossins sem kemur að starfsemi með því að útvega sjálfbodaliða í athvarfið. Fjöldi gesta var að meðaltali 11 á dag. Gestir geta keypt heitan mat í hádeginu og nýttu 8 gestir sér það að meðaltali á dag.

## YFIRLIT REKSTRARKOSTNAÐAR ÞJÓNUSTU- OG RÁÐGJAFARDEILDAR FATLAÐRA

Tafla 4.5 sýnir kostnað og tekjur vegna yfirfærslu málaflokksins frá ríki til sveitarfélaga árin 2011–2016.

	2011	2012	2013	2014	2015	2016
Tekjur	796.229.795	914.120.589	990.253.730	1.073.281.275	1.164.426.173	1.176.579.572
Framlög frá Jöfnunarsjóði	377.473.865	352.072.803	508.136.307	545.588.403	614.570.096	548.832.000
Hlutdeild í Útsvari 0,25%	229.631.808	262.981.488	270.164.142	300.753.539	295.379.201	361.616.000
Millirukkun og annað	189.124.122	299.066.297	211.953.281	226.939.333	254.476.876	266.131.572
Gjöld	793.604.194	899.425.291	995.646.453	1.112.976.800	1.233.967.469	1.376.941.139
Launakostnaður skrifstofu	24.668.414	19.220.945	21.664.505	20.404.303	17.703.305	24.523.287
Rekstur - vörukaup	657.081	215.792	243.889	71.826	51.395	74.007
Rekstur - þjónustukaup	7.632.864	7.018.834	4.212.525	2.310.803	4.296.641	673.242
Aðkeypt - millipjónusta	49.321.559	93.488.468	124.952.223	142.919.723	153.858.943	169.899.574
Reiknuð afnot, styrkir og framlög	24.551.843	35.731.798	25.595.760	40.228.304	42.565.909	32.698.524
Stuðnings- fjölskyldur	14.850.967	17.288.631	21.985.516	28.251.129	28.468.037	29.341.595
Ás - Kastalagerði	53.133.066	55.759.417	60.883.285	67.844.071	70.568.548	70.800.000
Heimili og íbúðakjarnar	339.498.392	364.245.555	401.588.013	436.260.837	490.476.707	607.062.734
Hrauntunga áfangaheimili	46.688.330	50.301.217	53.653.776	60.836.353	70.152.822	67.538.233
Hæfingarstöðvar	152.503.751	154.643.723	157.168.972	175.450.632	190.581.787	201.764.598
Örvi starfsþjálfun	34.038.145	45.433.972	51.804.366	54.362.422	61.530.255	55.258.388
Frekari liðveisla	46.059.783	56.076.937	71.893.622	84.036.397	103.713.121	117.306.957
Afkoma (tap)	2.625.600	14.695.298	-5.392.723	-39.695.525	-69.541.297	-200.361.567





# ÞJÓNUSTU- OG RÁÐGJAFARDEILD ALDRADRA

5

Í deildinni starfa 74 starfsmenn í 59,8 stöðugildum sem skiptast svo:

- Skrifstofa: 5 starfsmenn í 5 stöðugildum; deildarstjóri, iðjuþjálfari og þrjár þjónustustjórar félagslegrar heimaþjónustu.
- Félagsleg heimaþjónusta: 38 starfsmenn í 34,8 stöðugildum.
- Roðasalir: 31 starfsmaður í 20 stöðugildum.

Auk þess er greitt fyrir 6 stöðugildi félagsliða sem starfa undir stjórn Heimahjúkrunar Höfuðborgarsvæðisins.

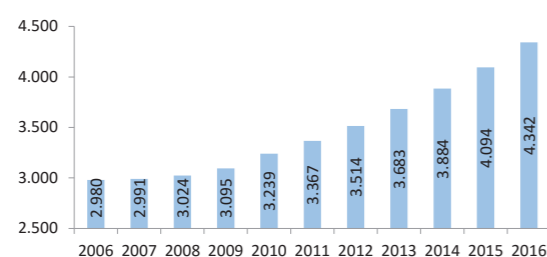
Deildarstjóri frá 1. maí 2016 er Anna Klara Georgsdóttir sem tók við starfi Svanhildar Þengilsdóttur.

## VERKSVIÐ

Hlutverk deildarinnar er að veita bæjarbúum fjölbreytta þjónustu sem miðar að því að styðja við sjálfstæða búsetu. Réttur fólks til þjónustu byggir á lögum um félagsþjónustu sveitarfélaga nr. 40/1991 og lögum um málefni aldraðra nr. 125/1991, reglum bæjarfélagsins og mati á þjónustubörf.

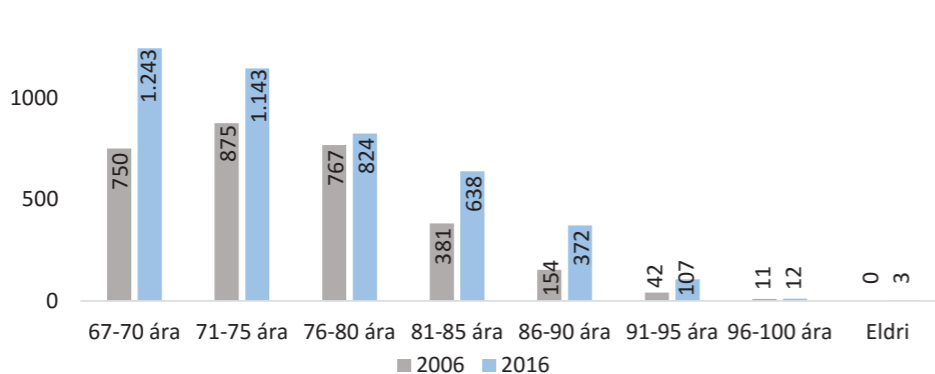
Kópavogsbúar 67 ára og eldri voru í árslok 2016 alls 4.342. Ári áður voru þeir 4.094 og fjölgaði þeim því um 6% á milli ára og eru nú 12,3% af heildarfjölda íbúa bæjarins. Á mynd 5.1 má sjá fjölgunina sem orðið hefur í þessum aldurshópi á síðustu tíu árum. Árið 2006 voru aldraðir 10,8% bæjarbúa svo þeim hefur fjölgað hlutfallslega um 2% á tímabilinu.

5.1. FJÖLDI KÓPAVOGSBÚA 67 ÁRA OG ELDRÍ 2006-2016



Mynd 5.2 sýnir aldursskiptingu Kópavogsbúa 67 ára og eldri í lok árs 2016 og til samanburðar í lok árs 2006. Hlutfallsleg aukning í hópi íbúa eldri en 85 ára, sem voru 207 árið 2006 en 494 nú, jafngildir tæplega 240% á tímabilinu og er þetta sá hópur sem mesta þörf hefur fyrir þjónustu deildarinnar.

5.2. ALDURSSKIPTING ÍBÚA 67 ÁRA OG ELDRÍ ÁRIN 2006 OG 2016



Megin verkefni deildarinnar skiptast annars vegar í félagslega heimaþjónustu og ráðgjöf og hins vegar í rekstur hjúkrunarheimilis og dagþjónustu fyrir einstaklinga með minnisskerðingar í Roðasölum. Önnur verkefni felast í samstarfsverkefnum við aðrar stofnanir, fræðslu um málefni og þjónustu við aldraða, þátttöku í úthlutun félagslegra leiguíbúða og aðkomu að stefnumótun og áætlanagerð í málaflokknum.

## FÉLAGSLEG HEIMAÞJÓNUSTA

Félagsleg heimaþjónusta er veitt íbúum sem búa í heimahúsum og geta ekki séð hjálparlaust um heimilishald eða félagslegar athafnir vegna skilgreindrar skerðingar eða félagslegra aðstæðna. Markmið heimaþjónustu er að efla notanda til sjálfsbjargar og gera honum kleift að búa sem lengst á eigin heimili við sem eðlilegastar aðstæður. Með virkri félagslegri heimaþjónustu er hægt að stuðla að aukinni sjálfsbjargargetu með því að veita aðstoð við almenn dagleg verkefni auk þess sem félagslegri virkni er við haldið. Við framkvæmd félagslegrar heimaþjónustu er lögð áhersla á að hvetja notandann til ábyrgðar á sjálfum sér og öðrum og að virða sjálfsákvörðunarrétt hans. Stjórnvöld hafa lagt aukna áherslu á þjónustu í heimahúsum undanfarin ár þar sem flestir einstaklingar kjósa að dvelja heima sem lengst, auk þess sem slíkt þjónustuform er ódýrari kostur en dvöl á hjúkrunarheimili.

Félagsleg heimaþjónusta felst í eftirfarandi þjónustubáttum:

- Aðstoð við heimilishald
- Innlitsþjónustu
- Heimsendingu á matarbökkum

## UMSÓKNIR UM ÞJÓNUSTU

Málafundir eru að jafnaði haldnir vikulega og voru þeir 43 á árinu. Á fundum fara þjónustustjórar, iðjuþjálfari og deildarstjóri yfir nýjar umsóknir og mat á þjónustubörf sem framkvæmt hefur verið með heimsókn til umsækjanda. Þjónustustjórar eða iðjuþjálfari meta þjónustubörf umsækjanda með Rai-HomeCare mælitækini auk þess sem heimilisaðstæður eru skoðaðar. Á grundvelli þjónustumats og læknisvottorðs eða hjúkrunarbréfs, sem fylgja þarf umsóknum, er þjónusta úthlutað. Alls bárust 210 nýjar umsóknir um þjónustu á árinu og 41.682 tímum var úthlutað í félagslegri heimaþjónustu.

## AÐSTOÐ VIÐ HEIMILISHALD

5.1. FJÖLDI HEIMILA MEÐ AÐSTOÐ VIÐ HEIMILISHALD 2012-2016

Ár	Fjöldi heimila
2012	650
2013	642
2014	731
2015	850
2016	869

Stærsti þáttur heimaþjónustu felst í aðstoð við heimilishald. Starfsmenn sinna nauðsynlegum heimilisverkum sem notendur geta ekki sinnt sjálfir en gert er ráð fyrir því að notandi og aðrir heimilismenn taki þátt í heimilisþrifum eins og kostur er. Helst er um að ræða aðstoð við gólfþrif, rúmfataskipti og þrif á salernum og eldhúsi. Samskiptabók og ítarleg verklýsing eru gerðar fyrir hvert og eitt heimili og afhent við upphaf þjónustunnar. Heimilisþrif eru almennt innt af hendi

aðra hverja viku, nema sérstakar aðstæður kalli á annað, og er greitt fyrir þjónustuna samkvæmt gjaldskrá sem uppfærð er og samþykkt í bæjarstjórn ár hvert.

Árið 2016 fengu 869 heimili í Kópavogi aðstoð við heimilishald. Tafla 5.1 sýnir fjölda heimila sem fengið hafa þjónustu á ári, síðastliðin fimm ár. Þeim heimilum hefur fjölgað um tæplega 34% á þeim tíma.

Eldri borgarar eru í miklum meirihluta notenda félagslegrar heimaþjónustu, eða 88%. Á þeim heimilum búa 954 einstaklingar og því fékk rúmlega fimmtungur, eða 22%, Kópavogsbúa 67 ára og eldri þjónustu á árinu. Rúmlega helmingur notenda úr hópi eldri borgara er 80 ára og eldri.

Hlutfall eldri borgara, öryrkja og annarra sem nýta þjónustuna hefur haldist óbreytt undanfarin þrjú ár; 88% þjónustubeiga eru eldri borgarar, 9% eru öryrkjar og 3% flokkast sem aðrir, en þar er t.d. um að ræða tímabundna aðstoð vegna veikinda eða slyss, eða stuðning inn á heimili vegna félagslegra aðstæðna.

## INNLIT

Innlitsþjónusta er veitt einstaklingum með meiri þjónustubörf, ýmist vegna heilsufars eða félagslegra aðstæðna. Innlit eru í flestum tilfellum veitt til viðbótar við aðstoð við heimilisþrif. Í innlitsþjónustu felst aðstoð við innkaup, ýmist með eða fyrir viðkomandi, og einkorðast við kaup á matvælum og lyfjum. Önnur þjónusta sem fellur undir innlit er fylgd í ferðaðþjónustubíl, gönguferðir, félagsleg samvera, aðstoð á matmálistímum, fylgd í sundleikfimi, aðstoð við augndropagjöf og að klæðast í stuðningssokka og fleira. Ekki er greitt fyrir innlitsþjónustu.

## HEIMSENDUR MATUR

Um er að ræða þjónustu fyrir þá sem ekki geta eldað sjálfir um skemmri eða lengri tíma. Matarbakkar eru sendir heim í hádeginu og er greitt fyrir matinn og heimkeyrslu samkvæmt gjaldskrá. Maturinn er keyptur hjá Veislulist sem

einnig sér um útkeyrslu. Einnig er boðið upp á mat í hádeginu í öllum félagsmiðstöðum bæjarins og er sú þjónusta nokkuð vel nýtt. Að meðaltali nýttu 84 heimili sér matarsendingar á mánuði og heildarfjöldi matarskammta var 17.901 og er það aukning frá síðustu árum eins og mynd 5.3 sýnir.

## STARFSMENN HEIMAÞJÓNUSTU OG SAMSTARFSVERKEFNI

Á árinu var lagður grunnur að formlegu samstarfi við menntasvið, Félag eldri borgara í Kópavogi og Rauða Krossinn í Kópavogi. Markmið samstarfsins er að draga úr félagslegri einangrun eldri borgara og auka samstarf á milli aðila sem sinna þessum aldurshópi. Starfsmenn heimaþjónustu fóru í heimsókn í félagsmiðstöðvar eldri borgara, sem heyra undir menntasvið, til þess að kynna betur því starfi sem þar fer fram. Það auðveldar þeim að fylgja sínum þjónustuþegum í félagsstarfið eða upplýsa notendur um hvað er í boði. Til stendur einnig til að koma á samstarfi í hádegi þar sem starfsmenn heimaþjónustu veita félagslegan stuðning á matartímum í félagsmiðstöðvunum. Auk þess fengu starfsmenn fræðslu um þjónustu heimsóknarvina, en sú þjónusta Rauða krossins getur nýst þeim sem eru einangraðir og eiga ekki auðvelt með að komast að heiman.

Starfsdagur heimaþjónustu var haldinn í byrjun september og komu þar allir starfsmenn saman til þess að ræða starfið og hvernig veita megi enn

betri þjónustu. Starfsmenn komu sér saman um þau gildi heimaþjónustunnar sem starfa skal eftir, en þau eru: Traust, jákvæðni, virðing, skilningur, samskipti, skipulag og gaman saman. Auk þessa voru haldnir fræðslufundir þar sem starfsmenn fengu m.a. fræðslu um algengustu geðsjúkdóma, líkamsbeitingu í starfi, eigin heilsuefningu og grunnatriði áhugahvetjandi samtala. Deildarstjóri flutti erindi á vísindadegi rannsóknarstofu í öldrunarfræðum, auk þess sem þjónustustjórar, iðjuþjálfari og deildarstjóri sóttu ýmis málþing og ráðstefnur er varða öldrunarmál.

## ROÐASALIR

Í Roðasölum eru rekin sambýli og dagþjálfun fyrir minnisskerta einstaklinga. Á sambýlinu búa tíu minnisskertir einstaklingar, auk þess sem eitt hvíldarrými er á heimilinu. Þrír einstaklingar fluttu á heimilið á árinu og 23 einstaklingar komu í hvíldarinnlögn.

Pláss er fyrir tuttugu einstaklinga í sérhæfðri dagþjálfun fyrir minnisskerta, en á árinu voru að meðaltali 23 einstaklingar innskráðir. Nýtingarmeðaltal á mánuði var 96,6% og voru 12 einstaklingar innskrifaðir á árinu og 17 útskrifaðir. Í lok ársins voru 26 Kópavogsbúar á biðlista, þar af 20 sem þyrftu að komast að innan þriggja mánaða, en flestir höfðu beðið í fleiri mánuði. Á árinu varð sú breyting að íbúar Höfuðborgarsvæðisins sem þurfa sérhæfða dagþjálfun vegna minnisskerðingar geta einungis sótt um pláss í eigin sveitarfélagi. Þeir Kópavogsbúar sem þarfnast úrræðisins geta því einungis sótt um pláss í Roðasölum.

Markmið dagþjálfunar er að viðhalda og auka færni einstaklinga, auk þess sem fylgst er með almennu heilsufari þeirra og líðan. Aðstandendur þeirra sem eru í dagþjálfun fá mikinn stuðning og njóta t.a.m. aðstoðar við gerð umsókna um færni- og heilsumat. Samhæfingarfundir eru haldnir reglulega með fulltrúum frá heimaþjónustu og heimahjúkrun til þess að tryggja að þjónusta við minnisskerta einstaklinga sem enn búa á heimahúsi sé samræmd og samfeld.

## ÖNNUR DAGÞJÓNUSTA Í BÆNUM

Í Kópavogi er boðið upp á dagþjónustu á tveimur stöðum auk Roðasala; í Sunnuhlíð og Hrafnistu Boðarþingi. Í Sunnuhlíð eru pláss fyrir 20 einstaklinga og í lok árs voru þar um 60 einstaklingar á biðlista. Einstaklingar eru teknir inn í hálf dagspláss, allt frá einum degi í viku og nýta því um 45-50 manns úrræðið í viku hverri. Meðalaldur notenda er 89 ár. Í Boðarþingi eru pláss fyrir 30 einstaklinga í dagþjónustu og eru þar um 30 einstaklingar á biðlista. Meðalaldur notenda er um 83 ár.

Ljóst er að brýn þörf er á að fjölga dagþjónusturýmum í bænum, bæði sérhæfðum plássum fyrir minnisskerta og almennum plássum, til að mæta mikilli eftirspurn og löngum biðlistum. Dagþjónustuúrræði auka virkni og þátttöku einstaklinga í samfélaginu, létta á aðstandendum og geta haft gríðarlega jákvæð áhrif á líf og lífsgæði einstaklinga. Þegar unnt er að nýta dagþjónustuúrræði, félagslega heimaþjónustu og heimahjúkrun eiga einstaklingar möguleika á því að lifa lengur sjálfstæðu lífi á heimilum sínum.

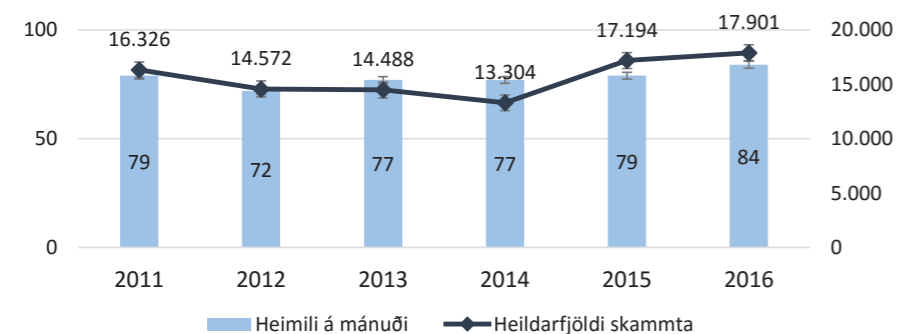
## HJÚKRUNARHEIMILI

Varanleg búsetuúrræði á hjúkrunarheimili á vegum Kópavogsbæjar eru, eins og áður sagði, 10 hjúkrunarrými fyrir minnisskerta aldraða í hjúkrunarsambýli Roðasala. Að auki eru 70 hjúkrunarrými í Sunnuhlíð og 44 hjúkrunarrými á Hrafnistu Boðarþingi, eða alls 124 rými.

Til þess að komast í hjúkrunarrými verður einstaklingur að hafa gilt færni- og heilsumat. Færni- og heilsumat er einstaklingsbundið mat á þörfum fyrir varanlega búsetu á hjúkrunar- og dvalarheimilum sem framkvæmt er af Færni- og heilsuáskrifnefnd höfuðborgarsvæðisins á grundvelli gagna frá velferðarsviði, heimilislæknum, spítala, heimahjúkrun og aðstandendum. Alls fluttu 60 Kópavogsbúar í hjúkrunarrými á liðnu ári og 165 einstaklingar sem skráðir eru til heimilis í Kópavogi dvöldu á hjúkrunarheimili í lok ársins.

Samkvæmt nýjum kröfum nefndarinnar þurfa allir umsækjendur að hafa verið metnir á RAI-HomeCare matskvarðanum, sem er samræmt mælitæki sem lagt er fyrir þjónustuþega af starfsfólki velferðarsviðs eða heimahjúkrunar. Einnig er gerð rík krafa um að öll úrræði séu fullreynd áður en einstaklingar fá jákvætt mat og þar með pláss á biðlista eftir dvalarrými, þ.e. að félagsleg heimaþjónusta, heimahjúkrun og dagdvalarúrræði séu fullreynd áður. Þetta kallar á aukna þjónustu velferðarsviðs auk þess sem þjónustuþörf eykst með lengri bið eftir úrræðum. Sú flókna staða er því uppi að einstaklingar sem bíða eftir dagdvalarrými eiga mjög erfitt með að komast á biðlista eftir hjúkrunarrými og á sama tíma gengur illa að losa pláss í dagdvöl þar sem lítið er um hjúkrunarrými.

5.3. MEÐALFJÖLDI HEIMILA SEM FÉKK HEIMSENDAN MAT OG FJÖLDI MATARSKAMMTA ÁRIN 2011-2016.





Í lok ársins 2016 voru 35 Kópavogsbúar með samþykkt færní- og heilsumat á biðlista eftir dvalar- eða hjúkrunarrýmum.

## SAMSTARF VIÐ HEIMAHJÚKRUN HÖFUÐBORGAR-SVÆÐISINS

Frá árinu 2008 hefur verið í gildi samningur um formlegt samstarf milli heimahjúkrunar heilsugæslunnar í Hamraborg og velferðarsviðs. Markmið þessa samstarfs er að samþætta þjónustu fyrir þá einstaklinga sem þurfa bæði heimahjúkrun og félagslega heimaþjónustu. Í samningnum kemur fram að velferðarsvið greiði laun sex félagsliða sem staðsettir eru og vinna undir stjórn heimahjúkrunar.

Í maí 2016 varð sú skipulagsbreyting að starfsemi heimahjúkrunar heilsugæslustöðvanna í Kópavogi, Garðabæ og Hafnarfirði var tekin út af stöðvunum og sameinuð á einn stað, Heimahjúkrun Höfuðborgarsvæðisins. Fyrir þessa breytingu voru 4 teymi í Kópavogi en í október sl. var þeim fjölgað um eitt. Hvert teymi samanstendur af teymisstjóra sem er hjúkrunarfræðingur, sjúkraliðum og félagsliðum sem vinna dag-, kvöld-, og helgarvaktir. Á dagvöktum virka daga eru fjórir félagsliðar, þrír eru á dagvöktum um helgar og tveir félagsliðar eru á kvöldvöktum alla daga vikunnar.

Á árinu 2016 voru 209 skjólstæðingar innritaðir í heimahjúkrun í Kópavogi og 198 útskrifaðir. Í lok árs 2016 voru 291 Kópavogsbúar með þjónustu heimahjúkrunar.

5.2. FJÖLDI VITJANA FÉLAGSLIÐA HJÁ HH

Ár	Fjöldi vitjana
2012	7.027
2013	9.841
2014	18.440
2015	18.223
2016	22.716

Tafla 5.2 sýnir fjölda vitjana sem félagsliðar hafa sinnt undanfarin ár, en töluverð auking hefur orðið á milli ára. Í upphaflegum samningi voru fjögur stöðugildi félagsliða en við endurskoðun samningsins árið 2015 var þeim fjölgað í sex.

Það er samdóma álit starfsmanna velferðarsviðs og heimahjúkrunar að þetta samkomulag hafi gefist mjög vel. Kópavogur er eina sveitarfélagið á Höfuðborgarsvæðinu sem býður upp á þessa samþættingu þjónustu.

## FRAMTÍÐARSÝN

Núverandi íbúar bæjarins sem munu ná 67 ára aldri á næstu 5 árum eru 1.695 en erfitt er að spá fyrir um hversu margir munu flytja til bæjarfélagsins. Ljóst er þó að vegna aukins fjölda aldraðra í bænum, aukinnar þjónustuþarfar með hækkandi aldri íbúa og löngum biðlistum eftir dagdvalar- og hjúkrunarrýmum; á sama tíma og aukin áhersla er lögð á að einstaklingar búi sem lengst á eigin heimili mun þörf fyrir þjónustu deildarinnar aukast umtalsvert á næstu árum.





# ALMENN SKRIFSTOFA

---

5



Á almenntri skrifstofu starfa 7 starfsmenn í 6,5 stöðugildum.

Deildarstjóri er Atli Sturluson.

## VERKSVIÐ

Almenn skrifstofa er stoðeild innan velferðarsviðs sem annast afgreiðslu stofnunarinnar, eftir atvikum fjárhagslega umsýslu fyrir deildir sviðsins, fjárhagsáætlanagerð og eftirlit með kostnaðaráætlun.

Dagleg verkefni skrifstofunnar eru meðal annars greiðslur styrkja og lána, eftirlit með innheimtu lána sem veitt eru af velferðarsviði, tímaskráningar og kostnaðareftirlit vegna liðveitenda og tilsjónarmanna auk greiðslu og umsýslu húsaleigubóta og milliuppgjörs. Gerð eru mánaðarleg uppgjör sem farið er yfir með deildarstjórum og forstöðumönnum. Skrifstofan annast einnig alla almenna ritaraþjónustu, umsjón með innkaupum rekstrarvara, símaþjónustu og umsjón með tölvu- og hugbúnaðarmálum stofnunarinnar í samvinnu við upplýsingatæknideild bæjarins auk þess sem skrifstofunni er ætlað að halda utan um tölfræðilegar upplýsingar.

## HÚSALEIGUBÆTUR

Húsaleigubætur hafa verið greiddar í Kópavogi frá árinu 1998. Árið 2016 var greidd út ríflega 361 milljón króna í húsaleigubætur, þar af voru sérstakar húsaleigubætur 61 milljón. Á mynd 6.1 sést þróun greiddra húsaleigubóta frá árinu 2007 til ársins 2016 á verðlagi desember 2016.

Greiddar húsaleigubætur fóru vaxandi á árunum 2007 til 2010 en stóðu eftir það í stað, þar sem skerðingarmörk hækkuðu ekki í takt við verðlag á þeim tíma. Alls fengu 1.191 heimili í Kópavogi

húsaleigubætur á árinu og þar af 570 heimili sérstakar húsaleigubætur. Gjaldfærð hlutdeild velferðarsviðs í greiðslu húsaleigubóta var liðlega 129 milljónir.

Í apríl 2009 hófust greiðslur sérstakra húsaleigubóta til leigutaka á almennum leigumarkaði og var lögð áhersla á að aðstoðin nýttist tekjulægstu einstaklingunum. Tafla 6.1 sýnir þróun sérstakra húsaleigubóta frá upphafi, brúttó.

6.1. SÉRSTAKAR HÚSALEIGUBÆTUR 2009–2016  
Á VERÐLAGI ÁRSINS 2016

Ár	Heildarupphæð
2009	29.842.012
2010	45.361.221
2011	42.987.999
2012	48.322.958
2013	48.206.449
2014	66.466.877
2015	58.093.105
2016	60.644.718

Sérstakar húsaleigubætur voru hækkaðar á árinu 2014 en ekki voru gerðar breytingar á tekjumörkum á árinu 2015 og því lækkuðu greiðslur vegna hækkunar á launum. Jöfnunarsjóður sveitarfélaga endurgreiðir u.þ.b. 64% af útgreiddum almennum bótum og 60% af sérstökum húsaleigubótum.

Í árslok 2016 var hætt að greiða út húsaleigubætur. Í stað þeirra kemur húsnæðisstuðningur sem Vinnuálastofnun sér um að greiða út. Sveitarfélögin munu verða með eigin stuðning til leigutaka í formi sérstaks húsnæðisstuðnings.

6.1. UPPHÆÐ HÚSALEIGUBÓTA OG FJÖLDI HEIMILA  
ÁRIN 2007–2016

